



BITLİS BELEDİYESİ 2020 - 2024 DÖNEMİ STRATEJİK PLANI







Mustafa KemalATATÜRK





Recep Tayyip ERDOĞAN

Cumhurbaşkanı





Nesrullah TANGLAY
Bitlis Belediye Başkanı



ÜST YÖNETİCİ SUNUŞU

Doğduğum, büyüdüğüm, dertlendiğim “Şehrim Bitlis” Büyüklerimizin mirası kadim “Şehrim Bitlis” Çocuklarımızın, gençlerimizin yarınları “Şehrim Bitlis” Sevdasıyla ve “Memleket İşi Gönül İşi” diyerek çıktığımız yolda siz Bitlis’li hemşehrilerimizin teveccühü ile 31 Mart seçimleri ile iş başına geldik. İlk defa hazırladığımız 2020-2024 dönemine ait Stratejik Plan, Belediyenin varoluş sebebini ne yapacağını, nasıl yapacağını ve kimler için yapacağını belirleyen bir misyonu, belediyemizin geleceğini sembolize eden bir vizyonu, kurumu yönetirken bağlı kalınacak temel değerleri temsil eder. Belediyemizin misyonu, vizyonu ve temel değerleri doğrultusunda önümüzdeki beş yıllık zaman dilimi içerisinde stratejik amaç ve hedefler doğrultusunda kurumsallaşmayı destekleyen, birimler arası eşgüdüm anlayışı içerisinde, belediyemizin hizmetlerinde ve yatırımlarında en üst referans noktasına ulaşmayı hedeflemekteyiz.

Stratejik Planlama ile ilgili başlıca dayanak, 5018 sayılı Kamu Mali Yönetimi ve Kontrol Kanunu ile oluşturulan yeni kamu mali yönetim sürecinin ana unsurlarından olan stratejik yönetim ve performans yönetimi anlayışı, 5393 sayılı Belediye Kanununa da etki etmiştir. Kanunun 41’inci maddesinde nüfusu 50.000 ve üzerinde olan belediyelerin stratejik plan hazırlayacakları ve Belediye Başkanlarının her mahallî idareler genel seçimlerinden itibaren altı ay içinde; kalkınma plânı ve programı ile varsa bölge plânına uygun olarak stratejik plân ve ilgili olduğu yılbaşından önce de yıllık performans programını hazırlayıp belediye meclisine sunacağı hükme bağlanmıştır.

Bitlis Belediyesi olarak söz konusu düzenleme çerçevesinde ilkini hazırlayacağımız Stratejik Plan hem uygulanması hem de hazırlama standartları açısından 31 Mart 2019 tarihinde gerçekleştirilen Yerel Seçimlerinden sonra oluşturulan Belediye Üst Yönetimi tarafından kapsamlı bir şekilde ele alınmıştır. İlk Stratejik Planımızda halkımızın yaşamını kolaylaştıran, engelli kardeşlerimiz, yaşlılarımız, kadınlarımız ve gençlerimiz başta olmak üzere tüm hemşehrilerimize hitap etmesine ve sonuç odaklı olmasına özen gösterilmiştir. 30 Nisan 2019 tarihinde yayımlanan Başkanlık Genelgesi ile birinci dönem Stratejik Plan hazırlama çalışmaları tarafımdan başlatılmıştır.

Daha önce diğer idarelerde yapılmış stratejik planların incelenmesi ve Cumhurbaşkanlığına yayımlanmış “Stratejik Planlama Rehberi” esas alınarak katılımcı bir çalışma yürütülmüş, yapılan yüz yüze görüşmeler, düzenlenen toplantılar ve uygulanan anketlerle bu süreç desteklenmiştir. Idarelerimizce uzun dönemde değişmeyecek şekilde misyon, vizyon ve değerler oluşturulmuştur. Belediyemizin hizmet ve faaliyetlerini etkin biçimde yürütecek stratejik amaçlar ortaya konulmuştur. Hedefler daha belirli, daha ölçülebilir, daha ulaşılabilir, daha çok vizyon, misyonla ilgili ve zaman boyutu tam olarak belirli olacak şekilde ifade edilmiştir. Hedeflere ulaşma düzeyini ölçmek ve değerlendirmek üzere performans göstergeleri belirlenmiş ve bir bilgi sistemine bağlanmasına yönelik ön çalışmalar yapılmıştır.

Kadim Kent Bitlis ilimizi gelecek yıllarda olması gereken bir seviyeye taşıma bilinci ile, özverili bir çalışma sonucunda gerçekleştirilen stratejik planımızda emeği geçen Stratejik Planlama Kurul ve Ekibindeki çalışma arkadaşlarıma, stratejik planda katkısı bulunan iç ve dış paydaşlarımıza ve Meclis üyelerimize teşekkür ederim. Bu yeni stratejik planın Belediyemizin kaynaklarının daha etkin kullanılmasına, olumlu faaliyetlerinin artmasına, kurumsal kimliğinin güçlenmesine katkı sağlayacağı inancı ile hayırlı olmasını temenni ederim.

Nesrullah TANĞLAY
Bitlis Belediye Başkanı



İÇİNDEKİLER

BELEDİYE BAŞKANI SUNUŞU.....	7
BİR BAKIŞTA STRATEJİK PLAN	10
TEMEL PERFORMANS GÖSTERGELERİ	13
STRATEJİK PLAN HAZIRLIK SÜRECİ.....	15
DURUM ANALİZİ	17
Kurumsal Tarihçe	17
Uygulanmakta Olan Stratejik Planın Değerlendirilmesi	20
Mevzuat Analizi.....	20
Üst Politika Belgeleri Analizi	22
Faaliyet Alanları İle Ürün ve Hizmetlerin Belirlenmesi.....	25
Paydaş Analizi	27
Kuruluş İçi Analiz.....	36
PESTLE Analizi	51
GZFT Analizi.....	52
Tespitler ve İhtiyaçların Belirlenmesi.....	54
GELECEĞE BAKIŞ	57
Misyon	57
Vizyon.....	57
Temel Değerler	57
STRATEJİ GELİŞTİRME	58
Hedef Kartları	58
Maliyetlendirme.....	88
İZLEME VE DEĞERLENDİRME	90

1. BİR BAKIŞTA STRATEJİK PLAN

Stratejik Plan üzerinde yapılacak bir araştırma planının yapısının misyon, vizyon, temel değerler, amaç ve hedefler üzerinde inşa edildiğini gösterir.

Misyon bir belediyenin var oluş sebebidir ve belediyenin ne yaptığını açık bir şekilde ifade eder.

Vizyon, belediyenin geleceğini sembolize eden genel amaçtır.

Temel değerler ise belediyeyi yönetirken bağlı kalınacak inançları ve çalışma felsefesini yansıtır.

Stratejik Planda amaçlar, hizmetlere ilişkin politikaların uygulanması ile elde edilecek sonuçların kavramsal ifadesi olup, hedefler ise amaçların gerçekleşmesine yönelik sonuçların tanımlanmış zaman dilimi içerisindeki nitelik ve nicelik olarak ifadesidir. Yukarıda bahsedilen bilgiler ışığında Bitlis Belediyesi'nin misyonu, vizyonu, temel değerleri, amaçları ve hedefleri aşağıda belirtildiği üzere kabul edilerek yazılı metin haline getirilmiştir.

a. MİSYON

“Bitlisimizde “Memleket işi Gönül işi” anlayışından hareketle; bilgili, tecrübeli ve güler yüzlü çalışanlarımız ile çağdaş yöntemler kullanılarak halkımızın yaşantısını kolaylaştırmak için çözüm odaklı tüm hizmetleri sunmak.”

b. VİZYON

“Bitlisimizi bölgemizdeki marka şehirler arasında; huzur, refah ve yaşanılabilirlik kapsamında hak ettiği en üst sıraya çıkarmak.”

c. TEMEL DEĞERLER

Gönül Belediyeciliğini benimseme
Kalplere dokunabilme
Şeffaflığa özen gösterme
İlkeli davranma,
Ulaşılabilir olma
Verimliliği ve tasarrufu gözetme
Katılımcılığı sağlama
Çevreye önem verme
Tevazulu ve Samimi davranma
Öncü ve lider olma
Sosyal Belediyeciliği önemseme

d. AMAÇLAR VE HEDEFLER

Amaç	A1: Marka bir şehir oluşturmak için alt ve üst yapıyı güçlendirmek
Hedef	H1.1: Halkımızın beklenti ve isteklerini karşılayacak şekilde yeni sosyal tesisler yapılacak ve mevcutlarında bakım onarımı sağlanacaktır.
Hedef	H1.2: Halkımızın beklenti ve isteklerini karşılayacak şekilde yeni yollar açılacak ve mevcut yolların da bakımı yapılacaktır.
Hedef	H1.3: Kadim şehrimizin tarihi ve kültürel dokusunu ortaya çıkaracak tarihi eserlerin restorasyonu sağlanacaktır.
Hedef	H1.4: Kentsel dönüşüm projeleri ile nüfusun artması sağlanacaktır.
Hedef	H1.5:Yasal izni olmayan bina sayısını azaltmak.
Hedef	H1.6: Şehrimizin imar planları tamamlamak ve revizyonlarını yapmak
Hedef	H1.7:Hizmetin kalitesini artırmak, maliyeti azaltmak için araç yaş ortalamasını düşürmek

Amaç	A2: Sosyal ve kültürel etkinlikler ile kardeşlik bağlarını güçlendirmek
Hedef	H2.1: "Memleket İşi Gönül İşi " anlayışı ile sosyal ve kültürel etkinlikler düzenlemek
Hedef	H2.2: Toplumun her kesimine verilecek kurslar ile istihdama katkı sağlamak

Amaç	A3: Sürdürülebilir çevre gelişimi sağlanacaktır
Hedef	H3.1: Yeşil alanlar korunacak ve artırılacaktır.
Hedef	H3.2: Sıfır Atık Projesi kapsamında geri dönüşümü artırmak için destekleyici çalışmalar yapmak
Hedef	H3.3: Çevrenin korunması için düzenli ilaçlama yapmak.
Hedef	H3.4: Sokak hayvanlarının korunması ve bakımını sağlamak
Hedef	H3.5:Halkımıza sağlık koşullarına uygun su temin edilmesi
Hedef	H3.6:Halkımıza sağlık ve refahı için denetim faaliyetlerini artırmak
Hedef	H3.7:Yangın Yerine zamanında ulaşmak suretiyle can ve mal kaybını önlemek

Amaç	A4: Sürdürülebilir yaşam için dezavantajlı kesimleri desteklemek
Hedef	H4.1: Sosyal belediyeçilik uygulamalarını yaygınlaştırmak
Hedef	H4.2: İlimizde ikamet edip vefat eden vatandaşların cenaze hizmetlerine yönelik taleplerini karşılamak

Amaç	A5: Kurumsal yönetim anlayışını geliştirmek
Hedef	H5.1: Personelin verimini artırmak için hizmet içi eğitim çalışmaları yapmak
Hedef	H5.2: Davaların belediye lehine sonuçlanmasını sağlayacak tedbirler almak
Hedef	H5.3: Kaliteli ve güvenli hizmet sunmak için teknolojik gelişmeleri yerinde ve zamanında gerçekleştirmek
Hedef	H5.4: Belediye hizmetlerinin e-belediyeçilik üzerinden gerçekleşmesi sağlanacaktır.
Hedef	H5.5: Yazılı, görsel ve sosyal medyada kurum faaliyetlerinin duyurulmasını sağlamak
Hedef	H5.6: Kurum ekonomisine katkı sağlamak için AB ve diğer fonlardan yararlanmak
Hedef	H5.7 Belediyemiz bütçe giderlerinde %90; bütçe gelirlerinde de %85 gerçekleştirme düzeyi korunacaktır.
Hedef	H5.8: Takipli alacaklarımızın düşürülmesini sağlayacak tedbirler almak
Hedef	H5.9: Kısa ve uzun vadeli borçlarımızın azalması için gelir-gider dengesini sağlamak
Hedef	H5.10: Kurum arşivi oluşturmak

2. TEMEL PERFORMANS GÖSTERGELERİ

Plan Dönemi Başlangıç Değeri (2019)*	Temel Performans Göstergeleri	Plan Dönemi Sonu Hedeflenen Değeri (2024)
0	PG1.1.1 Yapılacak Hizmet ve sosyal tesisi sayısı (yıllık/adet)	11
100,00%	PG1.1.2 Hizmet ve sosyal tesislerin Yaşlı ve Engellilere Uygunluk Oranı (yüzde)	100,00%
90.000	PG1.2.1 Toplam yol ağı (metre)	115.000
0	PG1.2.2 İslahı Yapılan Dere Uzunluğu (metre)	1.250
5.000	PG1.2.3 Bakım-Onarımı Yapılan Yol miktarı (metre)	30.000
50,00%	PG1.2.4 Yeni açılan ve Asfalt Bakımı Yapılan Yollarla İlgili Memnuniyet Düzeyi (yüzde)	100,00%
470	PG1.3.1 Toplam tarihi eser sayısı (adet)	470
0	PG1.3.2 Restorasyonu yapılacak tarihi eser sayısı (adet)	6
2	PG1.4.1Kentsel Dönüşüm uygulanacak proje sayısı (adet)	15
300	PG1.4.2Kentsel Dönüşüm yapılan yerlerde oluşan nüfus artışı (adet)	2.000
70,00%	PG1.5.1 Yasal izni olmayan binaların toplam bina sayısına oranı (yüzde)	50,00%
45,00%	PG1.5.2 Gecekondu Bölgelerinin Toplam Kentsel Yerleşim Alanına Oranı (yüzde)	39,00%
2.554	PG1.6.1İmar Planı yapılmış alan (ha)	5.254
540	PG1.6.2İmar Planı yapılacak alan (yıllık/ha)	2.700
500	PG1.6.3 Revizyon planı yapılacak alan (ha)	2.896
6	PG1.7.1 Mevcut binek araç sayısı (adet)	8
44	PG1.7.2 Mevcut işmakinesi sayısı (adet)	47
12	PG1.7.3 Araç ve iş makinelerinin yaş ortalaması (yaş)	11
86	PG2.1.1 Düzenlenen etkinlik sayısı (adet)	138
22.155	PG2.1.2 Düzenlenen etkinliklere katılan kişi sayısı (adet)	42.720
92,00%	PG2.1.3 Etkinliklere katılan vatandaşların memnuniyet oranı (yüzde)	99,00%
12	PG2.2.1 Açılacak Meslek Edindirme kurs sayısı (adet)	16
900	PG2.2.2 Meslek Edindirme Amaçlı Yaygın Eğitim Programlarından Yararlananların Sayısı (adet)	3.500
90	PG2.2.3 Kurslardan belge alanların iş bulma veya iş kurma sayısı (adet)	350
2,00%	PG2.2.4 Toplam kursiyerlerin iş sahibi olanlara oranı (yüzde)	10,00%
2,88%	PG3.1.1 Kişi başına düşen yeşil alan miktarı (m2)	4,00%

150.000	PG3.1.2 Bakım yapılan yeşil alan miktarı (m2)	225.000
420	PG3.2.1 Toplam Evsel atık miktarı (ton)	550
1,00%	PG3.2.2 Geri Dönüşümü Yapılan Katı Atık Oranı (yüzde)	10,00%
1,00%	PG3.2.3 Geri Dönüşüme Gönderilen Elektronik Atık Miktarı (yüzde)	1,00%
5,80%	PG3.2.4 Temizlik işleri için Aktarılan Kaynağın Toplam Kaynak İçerisindeki Oranı (yüzde)	9,50%
300.000	PG3.3.1 Kullanılacak ilaç miktarı (Litre)	400.000
70,00%	PG3.3.2 Halkın Memnuniyet oranı (yüzde)	80,00%
200	PG3.4.1 Ortalama başıboş sokak hayvanı sayısı (adet)	210
70	PG3.4.2 Tedavisi yapılacak hayvan sayısı (adet)	70
60	PG3.4.3 Kısırlaştırması yapılacak hayvan sayısı (adet)	80
100,00%	PG3.5.1 İçme ve Kullanma Suyu Şebekesine Bağlı Nüfus Oranı (yüzde)	100,00%
37,00%	PG3.5.2 Su Kayıp Kaçak Oranı (yüzde)	20,00%
3.000	PG3.6.1 Toplam işyeri sayısı (adet)	5.050
1.000	PG3.6.2 Denetlenen işyeri sayısı (adet)	2.500
33%	PG3.6.3 Denetlenen işyeri oranı (yüzde)	49%
700	PG3.7.1 İtfaiyece müdahale edilen ihbar sayısı (adet)	1.200
10	PG3.7.2 İtfaiyenin Olay Yerine Varış Zamanı (dakika)	7,5
75,00%	PG3.7.3 İtfaiyenin Olay Yerine Zamanında İntikal Oranı (yüzde)	90,00%
5.000	PG4.1.1 Sosyal Yardıma Muhtaç Hane Sayısı (adet)	5.000
1.905	PG4.1.2 Sosyal Yardım Alan Hane Sayısı (adet)	1.593
250	PG4.2.1 Toplam Ölüm Sayısı (adet)	300
200	PG4.2.2 Belediyemizce talebi karşılanan ölüm sayısı (adet)	250
110	PG5.1.1 Hizmet İçi Eğitim Verilen Personel Sayısı (adet)	110
2	PG5.1.2 Düzenlenen Hizmet İçi Eğitim Sayısı (adet)	3
85%	PG5.1.3 Hizmet İçi Eğitimlerden Yararlanan Personelin Memnuniyet Düzeyi (yüzde)	90%
50	PG5.2.1 Yıllık toplam dava sayısı (adet)	50
30	PG5.2.2 Belediye Aleyhine Sonuçlanan Dava sayısı (adet)	30
60,00%	PG5.2.3 Belediye Aleyhine Sonuçlanan Davaların Oranı (yüzde)	60,00%
110	PG5.3.1 Bilgisayar sayısı (adet)	130

110	PG5.3.2 Kullanıcı sayısı (adet)	130
100,00%	PG5.3.3 Bilgisayar sayısının kullanıcı sayısına oranı (yüzde)	100%
21	PG5.4.1 e-Belediye Sisteminde Sunulan Hizmet Sayısı (adet)	35
110	PG5.4.2 e-Belediye Sistemine Kayıtlı Kullanıcı Sayısı (adet)	130
20,00%	PG5.4.3 Belediye Hizmetlerine Yönelik Geliştirilen Mobil Uygulamalardan Duyulan Memnuniyet Oranı (yüzde)	80,00%
220	PG5.5.1 Belediyemiz ve belediye başkanımız ile ilgili yazılı ve görsel basında çıkan haber sayısı (adet)	350
17.000	PG5.5.2 Belediyemiz ve belediye başkanımızın sosyal medyadaki takipçi sayısı (adet)	22.000
1	PG5.6.1 Ulusal ve uluslararası kaynak için üretilen proje sayısı (adet)	4
1	PG5.6.2 Ulusal ve uluslararası kaynaklardan olumlu dönen proje sayısı (adet)	2
85.000	PG5.7.1 Bütçe miktarı (TL)	105.850
83.000,00 % 97,65	PG5.7.2 Gider Bütçe gerçekleşme miktarı ve oranı (TL ve yüzde)	95.260,00 %90
72.400,00 %85,17	PG5.7.3 Gelir Bütçe gerçekleşme miktarı ve oranı (TL ve yüzde)	89.972,00 %85
75%	PG5.7.4 Tahsilatın Tahakkuka Oranı (yüzde)	90%
72.400,00	PG5.8.1 Toplam tahsilat miktarı (TL)	89.972,00
25.000,00	PG5.8.2 Toplam takipli alacak miktarı (TL)	22.000,00
30,92%	PG5.8.3 Takipli alacak miktarının toplam gelire oranı (yüzde)	24,50%
72.400,00	PG5.9.1 Yıllık Gelir Miktarı (TL)	89.972,00
170.194,00	PG5.9.2 Toplam Borç Miktarı (TL)	100.474,00
235,07%	PG5.9.3 Belediyenin Toplam Borcunun Yıllık Gelire Oranı (yüzde)	111,67%
17	PG5.10.1 Toplam Müdürlük sayısı (adet)	19
17	PG5.10.2 Kurum Arşivine alınan müdürlük sayısı (adet)	19

* 2019 yılsonu değeridir.

3. STRATEJİK PLAN HAZIRLIK SÜRECİ

Stratejik planlama, farklı görevlere ve donanımlara sahip birçok kişiyi bir araya getiren, başta belediye başkanı (Başkan) olmak üzere belediye genelinde sahiplenmeyi gerektiren zaman alıcı bir süreçtir. Stratejik planlama çalışmalarının başarısı büyük ölçüde plan öncesi hazırlıkların yeterli düzeyde yapılmasına bağlıdır. Belediyenin gelecek tasarımı olan stratejik planın hazırlık çalışmalarında SGB, eşgüdüm ve uyumu sağlayan sekreteryaya rolünü yerine getirir.

Stratejik planlama hazırlık çalışmaları üç temel aşamadan oluşur. Bunlar;

- ❖ Planın sahiplenilmesi, Planlama sürecinin organizasyonu ve Hazırlık programının oluşturulmasıdır.

Strateji Geliştirme Kurulu, Belediye Başkanının uygun göreceği başkan yardımcıları ile yöneticilerden oluşur. Kurul, Stratejik Planlama Ekibini ve hazırlık programını onaylar, sürecin ana aşamalarını kontrol eder, planlamaya aktif katılım sağlar. Tartışmalı hususları görüşür ve karara bağlar.

STRATEJİ GELİŞTİRME KURULU

1. Zahir SALDIRAN	Başkan Yardımcısı	Başkan
2. Enver AKYOL	Mali Hizmetler Müdürü	Üye
3. Emrullah VELİBEYOĞLU	İnş. Müh. (Fen İşleri Müdürü)	Üye
4. Özgür BAŞAR	İnşaat Müh.(imar ve şeh.)	Üye
5. Umut GÜNCÜOĞLU	İnşaat Mühendisi (Su İşl)	Üye
6. Hamdullah BAPİR	Teknisyen (Destek Hizmetleri)	Üye

Stratejik Planlama Ekibi, ekip başkanı, harcama birimlerinin temsilcileri ve Strateji Geliştirme Birimi'nden oluşur. Ekip, strateji planlama sürecinin hazırlık programına uygun bir şekilde yürütülmesi, koordine edilmesi ile Strateji Geliştirme Kurulu'nun onayına sunulacak belgelerin hazırlanmasından sorumludur.

STRATEJİK PLANLAMA EKİBİ

Zahir SALDIRAN	Başkan Yardımcısı	Ekip Başkanı
Enver AKYOL	Mali Hizmetler Müdürü	Üye Sekreteryaya
Abdin CEYHAN	İnsan Kaynakları ve Eğitim Müdürü	Üye
Ecvet ÖZGÖK	Destek Hizmetleri Müdürü	Üye
Müfit DAĞ	Bilgi İşlem Müdürü	Üye
Fevzi GÜZELTAŞ	Hukuk İşleri Müdürü	Üye
Veysi YAMAÇ	Yazı İşleri Müdürü	Üye
Barış SAYINTA	İmar ve Şehircilik Müdürü	Üye
Murat YILDIZ	Fen İşleri Müdürü	Üye
Fehmi ÇELİKCANLI	Temizlik İşleri Müdürü	Üye
Tamer KİTAPÇIOĞLU	Mezarlıklar Müdürü	Üye
Behzat DAYAN	Kültür ve Sosyal İşler Müdürü	Üye
Vedat DUMAN	Veteriner Müdürü	Üye
Ömer Faruk KARA	Su İşletme Müdürü	Üye
Oktay GÜZELKAYA	Hal Müdürü	Üye
Nazım ÖZDEMİR	Zabıta Müdürü	Üye
Uğur YAĞIZ	Özel Kalem Müdürü	Üye
Nazmi OLCA	İtfaiye Müdürü	Üye
Memduh KINAY	Muhtarlık Müdürü	Üye

STRATEJİK PLAN ÇALIŞMA TAKVİMİ

Stratejik Plan hazırlıklarının etkin bir şekilde yürütülebilmesi için planlama sürecinin de planlanması gerekmektedir. Bitlis Belediyesi Stratejik Planlama Ekibi tarafından oluşturulan çalışmalara esas takvim aşağıdaki tabloda belirtildiği üzere uygulanmıştır.

STRATEJİK PLAN AŞAMALARI	2019												2020-2021-2022-2023-2024												
	Ocak	Şubat	Mart	Nisan	Mayıs	Haziran	Temmuz	Ağustos	Eylül	Ekim	Kasım	Aralık	Ocak	Şubat	Mart	Nisan	Mayıs	Haziran	Temmuz	Ağustos	Eylül	Ekim	Kasım	Aralık	
Hazırlık Dönemi Çalışmaları ve Hazırlık Programı																									
Durum Analizi Süreci																									
Geleceğe Bakış																									
Strateji Geliştirme																									
Nihai Stratejik Plan																									
STRATEJİK PLAN AŞAMALARI																									
İzleme ve Değerlendirme																									

4. DURUM ANALİZİ

a. KURUMSAL TARİHÇE

Bitlis İsminin Kaynağı

Bitlis'in günümüzde kullanılan isminin nereden kaynaklandığı kesinlikle bilinmemektedir. Bitlis tarih bo-yunca değişik isimlerle anılmıştır. Asurlular Bit-Liz, Persler ve Yunanlılar Bad-Lis veya Bad-Lais, Bizanslılar Bal-Lais-on, Babaleison veya Baleş, Araplar Bad-Lis, Ermeniler Pageş veya Pagişi olarak kullanmışlardır. Asur dilinde Bit kelimesi yurt, Bet kelimesi kale manasında kullanılmış, Bit-Liz demek Liz'in Yurdu, Bet-Lis demek ise Liz'in Kalesi manasına gelmektedir.



Bitlis ismiyle ilgili olarak tarihçilerin ittifakla üzerinde durdukları olay şöyledir:

M.Ö. 336 yılında Makedonya kralı II. Filibe ölmüş, yerine Büyük İskender kral olarak geçmiştir. (Şerefname'de Makedonyalı büyük İskender'in, peygamber olarak bilinen İskender Zülkarneyn olduğunu iddia etmektedir. Zülkarneyn 'iki boynuz' manasına geldiğinden, Zülkarneyn'in sürekli doğuya hareket ettiği ve 31 yaşında öldüğünden dolayı büyük İskender olduğunu savunmaktadır. Büyük İskender'in de anında boynuz halinde iki et yumrusu çıktığı, doğuya seferler yaptığı ve 30 yaşlarında öldüğünden dolayı aynı kişiler olduğunu tezi ileri sürülmüştür. Ancak bu fikirler bugüne kadar ispat edilememiştir.) Babil'i işgal eden İskender, ordularıyla beraber Hindistan seferine çıkmayı kararlaştırmıştır.

Bu arada İskender'in anında boynuz benzeyen iki et parçası çıkmış, maiyetinden gizlemek için sürekli boynuzlu miğfer kullanmak zorunda kalmıştır. Derdine çare için görüştüğü bütün hekimler, şifasının sularında olduğunu ve her gittiği yerdeki suları kullanmasını tavsiye etmişlerdir. Bu nedenle Büyük İskender, uğradığı her yerdeki sulara yüzünü yıkayarak derdine çare aramıştır. Şattularap'a vardığı zaman Dicle nehrine akan bütün suların araştırılmasını istemiş, bilgileri bu işle görevlendirmiştir. Bütün suları araştıran İskender ve mahiyeti, uzun bir yürüyüşten sonra Bitlis önlerine gelmiştir. Bitlis çayının hastalığına şifa verdiğini görünce Kösür ve Rabat sularının birleştiği yerde karargahını kurmuştur.

Emrindeki hekimler İskender'e; suyun kaynağına gitmesini istemişlerdir. Bu tavsiye üzerine Bitlis'in doğusundan akan Rabat suyu takip edilerek suyun kaynağına gidilmiştir. Ancak günlerce bu suyu kullanmasına rağmen şifa olmadığını görmüş, bu defa şehrin batısından gelen Kösür çayına yönelmiş, sonunda bu suyun kaynağı olan pınara varılmıştır. Bu pınarın bulunduğu, suların fişkırdığı o dağlık, ağaçlık yeşil tepeler İskender'in gözüne çok güzel görünmüştür. Her taraf zümrüt yeşilliğinde, reyhan ve değişik çiçeklerle bezenmişti. Bu yerin iklimi İskender'i hayran bırakmıştır. Bu güzel tabiat parçasının havasından ve suyundan faydalanmak için birkaç gün (bir hafta) burada konaklamaya karar vermiştir. Bu suyun kenarında konakladıktan bir hafta sonra, Kösür suyunun derdine şifa olduğu ve boynuzlarının kaybolduğu görülmüştür.1 Günümüzde hala bu suya İskender Çeşmesi denilmektedir. Bu çeşme Bitlis'e 10 km. uzaklıkta, Duav yaylasındadır. Derdine şifa bulan İskender bu yerin ve suyun ebedileştirilmesi için Bedlis (Badlis) veya Leis ismindeki komutanını yanına çağırarak bu çeşmeden 4 saatlik veya 12.000 adımlık uzaklıkta, Rabat ve Kösür sularının birleştiği yerde müstahkem bir kale yapmasını istemiştir. Komutanına (Şerefname'de kölesi olarak geçmektedir) dönerek; 'Ben İran (bazı Kaynaklarda Hindistan) seferinden dönünceye kadar buraya öyle bir kale yap ki, benim gibi bir kral veya kumandan dahi onu ele geçiremesin. Böylece bu kalenin ve yerin ismi kuşaktan kuşağa, yüzyıldan yüzyıla ebedileşsin' demiştir. Bu emri alan Bedlis veya Leis ismindeki komutan hemen işe başlamış, bir yıl gibi kısa bir sürede M.Ö. 331 tarihinde bugün ki kaleyi yapmayı başarmıştır.

Hindistan ve İran seferinden dönen İskender şehre geldiği zaman karşısında muazzam bir kale görmüştür. Bedlis'e haber göndererek kaleyi teslim etmesini istemiştir. Kaleyi teslim etmeyeceğini, savaşa hazır olduğu

bildirerek İskender'in teklifini reddetmiş ve kale kapılarını kapatmıştır. Bunun üzerine İskender bütün güç-leriyle kaleyi kuşatmaya başlamıştır. günlerce uğraşmış, kaleyi alamayacağını anlayınca kuşatmayı kaldırarak Rahva ovasına doğru geri çekilmiştir. İskender'in çekildiği gören Bedlis, Rahva ovasında İskender'in atının ayağına kapanıp bir zarf içinde kalenin anahtarını sunmuş, çıkışı bu yerde olan tünelden kendilerini kaleye davet etmiştir. Kalenin anahtarlarını alan Büyük İskender; 'Bre mel'un, madem ki anahtarı verecek-tin, niye asi olup bu kadar adamımı kırdırdın' demesi üzerine Bedlis, İskender'den Affını dileyerek; 'Ey büyük fatih! Benim sana karşı başkaldırmam ve direnmem, senin daha önce vermiş olduğun emrin gereği idi. Sen; benim gibi bir kralın alamayacağı bir kale yapmamı emretmiştin. Senin emrin üzerine yaptığım bu kalenin ne kadar sağlam, fethedilmesinin ne kadar imkansız olduğunu ispat etmek amacıyla bu cüreti gös-terdim. Şimdi ben ve kuvvetlerim hareketimizden dolayı müstahak göreceğiniz cezaya razı olarak emriniz-deyiz' demiştir.



Komutanın bu sözlerini çok beğenen İskender, komutanını ödüllendirmek için şehrin yönetimini bu komutanına devrederek ve şehre Bedleis adını vermiştir. O günden sonra şehrin ismi Bedlis kalmıştır. Zamanla bazı harf değişikliklerine uğrayan bu isim, günümüzde BİTLİS adını almıştır.

COĞRAFİ YAPI VE İKLİM

Bitlis İlinin genel olarak yüzölçümü 6.706 km² dir. Bu rakama Bitili İli sınırları içerisinde kalan Van Gölünün 1.876 km² lik kısmında dahil edildiği takdirde toplam olarak İlin yüzölçümü 8.582 km² olmaktadır. Bu duruma göre Bitlis İli 410 33' - 430 11' Doğu Boylamları 370 54'- 380 58' Kuzey Enlemleri arasında yer almaktadır. İlin en doğu hudut noktasından en batı hudut noktasına kadar 144, en kuzey noktasından en güney noktasına 120 km'dir.

Bitlis,Doğu Anadolu Bölgesinin Yukarı Fırat ve Yukarı Murat bölümlerinin sınırı üzerinde bulunan bir ilimizdir.

Deniz seviyesinden 1545 metre yükseklikte bulunan İlimize kış erken gelir, geç gider. Kışın çok kar yağar kışları soğuk ve kar yağışlı, yazları ise kısa sürer sıcak ve kurak geçer. Karasal iklim özelliğini gösterir.Yıllık sıcaklık ortalaması 9.7 C dir.En sıcak ay Temmuz en soğuk ay ise Ocak'tır. Meteorolojik verilere göre İldeki yıllık sıcaklık farkı 15.5 C0 civarındadır. Van Gölü çevresinde bulunan Adilcevaz, Ahlat,ve Tatvan ilçelerinde kış daha yumuşak geçer.Bitlis ili yurdumuzun en çok kar yağışı alan bölgesidir.

Bitlis İli deniz seviyesinden 1545 metre yüksekliktedir. Arazi, Anadolu yaylasına nazaran daha yüksek ve daha girintili çıkıntılıdır, arazisinin % 71'i dağlık % 3'ü yayla , %10,4'ü ova , %15,6'sı dalgalı olup, değişik bir topografisi vardır. Bundan da anlaşılacağı üzere Bitlis İli Doğu Anadolu Bölgesinin en dağlık bir yerini teşkil etmektedir. Hatta Hizan ve Mutki İlçelerinde hiç ova bulunmamakta ve dağlık arazinin oranı % 90'ı geçmektedir. Ancak Adilcevaz ve Ahlat İlçeleri nispeten az dağlıktır. Buna mukabil ova olan sahalar bilhassa Adilcevaz'da daha fazladır.

Bitlis'te arazide üçüncü zaman MİOSEN devrine kadar orojenik hareketler vuku bulmuştur. Bu devirde başlayan volkanik hadiseler, birçok fay ve çöküntülerin,büyük göllerin teşekkülüne sebep olmuştur. 3050 metre yüksekliğindeki Nemrut Dağı 4434 metre yüksekliğindeki Süphan Dağı, üçüncü zaman indifai olaylarının tabi abideleridir. Süphan ve Nemrut Dağlarının çevrelediği kısımlarda Fomeroller ve sıcak su kaynakları mevcuttur.

Bu toprakların, son orojenik ve volkanik olaylarla sarsılmış olması,arazinin parçalanmasını sağlamıştır. Bu durumda depremlerin varlık şartlarını hazırlamış olduğundan, Bitlis'te deprem oldukça fazladır. Çöküntü sahalarında sular birikerek geniş göller meydana getirmiştir. Arin Gölü ve Türkiye'nin en büyük krater gölü

olan Nemrut Gölü bu tarz göllerdir. Gerek göllerin gerek ovaların yüzeyi deniz suyu seviyesinden çok yüksektir. İlin bazı önemli dağları Van Gölünü Güneyden çevirir.

Bitlis İli dağlık bir sahayı kapladığı için ova yok denecek kadar azdır. Ahlat Ovasıyla, bir düzlük gibi Bitlis'in Kuzeydoğusundan Van Gölüne doğru uzayan, Rahva Ovasından başka büyük düzlüklere rastlanmaz.

Adilcevaz ve Ahlat Ovası, bölgenin en bereketli ovasıdır. Van Gölü sahili boyunca uzanmıştır. Ova meyveliktir ve suları boldur.

Bitki Örtüsü

Karasal iklimin sürdüğü ilde hakim bitki örtüsü step ve bozkırdır. Bunlar yağışların bol olduğu dönemde yeşeren yazın kuraklık ve sıcaklıkla birlikte kuruyan otlardan oluşur. Bitki örtüsü bakımından çayır otlak ve meraların geniş yer tuttuğu yayla görünümündedir. Yüksek kesimlerde yağışların artması ile genellikle meşe ağaçlarından oluşan orman koruluklarına rastlanır. Bu ormanların yörenin insanları tarafından bilinçsizce tahrip edilmesi ve yakacak odun olarak kullanılması nedeniyle gün geçtikçe azalmaktadır. Sulak yerlerde kavak söğüt ağaçlarıyla, elma, armut, ceviz, dut ağaçları çok sayıda vardır. İlimizde son yıllarda yapılan ağaçlandırma çalışmalarında önemli mesafeler alınmıştır.

Bitlis İlinin Kısa Tarihçesi

Bitlis, ismini Mekadonya Kralı Büyük İskender'in (Alexander), şehirde bulunan kaleyi yaptırttığı komutanlarından "Bedlis'ten" almaktadır. Geçmiş M.Ö. 2000 yılına kadar uzanan Bitlis'te Urartu, Asur, Med, Pers, Mekadonya Krallığı, Roma ve Bizans Dönemleri'ne ait izlere rastlanılmaktadır.

Türklerin 11. Yüzyılla birlikte başlayan Anadolu akınları sırasında önemi bir uğrak yeri haline gelen, bu tarihlerde Alpaslan ve ordularını Ahlat'ta konuk eden Bitlis, Türklerin Anadolu'ya açılmasında çok önemli bir rol de üstlenmiştir. 1514 yılında Osmanlı egemenliğine giren Bitlis, en çok Tatvan'dan ulaşılacak Nemrut Yanardağı ve Nemrut Krater Gölü ile turistlerin ilgisini çekiyor.

Bitlis Kalesi, Büyük İskender zamanında inşa edilen bir yapı. 1528 yılında yaptırılan Şerefiye Külliyesi, camii, medrese, türbe ve imaretten meydana geliyor.

Kesme taştan, düz toprak damlı yapılan geleneksel Bitlis evleri yürüyüşleriniz sırasında keşfedebileceğiniz bir diğer güzellik.

Kışın gelmek isteyen ziyaretçiler için Nemrut Kayak Merkezi, kayağın tadını çıkarabileceğiniz, giderek gelişmekte olan bir turizm noktası.

Bitlis'in bir diğer tarihsel açıdan önemli ilçesi de Ahlat. Anadolu'nun en büyük Selçuklu mezarlığı burada yer alıyor. Ziyaret edebileceğiniz camii, kümbet ve türbelerin bulunduğu ilde İskender Paşa Camii'nin Mimar Sinan'a ait olduğu tahmin ediliyor.

Hediyelik olarak Bitlis'ten kök boyalı dokuma bir kilim veyahut Ahlat bastonu, harik, ceviz reçeli ve bal satın alabilirsiniz.

1929 yılında Muş iline bağlı ilçe iken 25.12.1935 tarihinde 2885 sayılı kanun ile il olmuştur.

b. 2015-2019 DÖNEMİ STRATEJİK PLANININ DEĞERLENDİRİLMESİ

Kamu İdarelerinde Stratejik Planlamaya İlişkin Usul ve Esaslar Hakkındaki Yönetmelik ile 5393 Sayılı Belediye Kanunu'nun 41. maddesi gereği nüfusu 50.000 üzeri olan mahalli idareler genel seçiminden itibaren 6 ay içerisinde Belediyemizin 2020-2024 yıllarını kapsayan Stratejik Planının hazırlanması kanun gereğidir.

Yukarıda bahsi geçen yönetmeliğe istinaden oluşturulacak yeni stratejik planın hazırlık aşamasında, halen uygulanmakta olan 2014-2019 yıllarını kapsayan Stratejik Planın da değerlendirilmesinin yapılması gerekmektedir.

Ancak belediyemizce birinci dönem stratejik plan hazırlandığı için geçmiş dönemler ile ilgili yazılı bir belge bulunmamaktadır. Bu nedenle değerlendirme yapılamamıştır.

c. MEVZUAT ANALİZİ

Yasal Yükümlülük	Dayanak	Tespitler	İhtiyaçlar
İmar, su ve kanalizasyon, ulaşım gibi kentsel alt yapı; coğrafi ve kent bilgi sistemleri; çevre ve çevre sağlığı, temizlik ve katı atık; zabıta, itfaiye, acil yardım, kurtarma ve ambulans; şehir içi trafik; defin ve mezarlıklar; ağaçlandırma, park ve yeşil alanlar; konut; kültür ve sanat, turizm ve tanıtım, gençlik ve spor; sosyal hizmet ve yardım, nikâh, meslek ve beceri kazandırma; ekonomi ve ticaretin geliştirilmesi hizmetlerini yapar veya yaptırır. Büyükşehir belediyeleri ile nüfusu 50.000'i geçen belediyeler, kadınlar ve çocuklar için koruma evleri açar. b) Okul öncesi eğitim kurumları açabilir; Devlete ait her derecedeki okul binalarının inşaatı ile bakım ve onarımını yapabilir veya yaptırabilir, her türlü araç, gereç ve malzeme ihtiyaçlarını karşılayabilir; sağlıkla ilgili her türlü tesisi açabilir ve işletebilir; kültür ve tabiat varlıkları ile tarihî dokunun ve kent tarihi bakımından önem taşıyan mekânların ve işlevlerinin korunmasını sağlayabilir; bu amaçla bakım ve onarımını yapabilir, korunması mümkün olmayanları aslına uygun olarak yeniden inşa edebilir. Gerekğinde, öğrencilere, amatör spor kulüplerine malzeme verir ve gerekli desteği sağlar, her türlü amatör spor karşılaşmaları düzenler, yurt içi ve yurt dışı müsabakalarda üstün başarı gösteren veya derece alan sporculara belediye meclisi kararıyla ödül verebilir. Gıda bankacılığı yapabilir. Belediye, kanunlarla başka bir kamu kurum ve kuruluşuna verilmeyen mahallî müşterek nitelikteki diğer görev ve hizmetleri de yapar veya yaptırır. Hizmetlerin yerine getirilmesinde öncelik sırası, belediyenin malî durumu ve hizmetin ivediliği dikkate alınarak belirlenir. Belediye hizmetleri, vatandaşlara en yakın yerlerde ve en uygun yöntemlerle sunulur. Hizmet sunumunda özür, yaşlı, düşük ve dar gelirli durumuna uygun yöntemler uygulanır. Belediyenin görev, sorumluluk ve yetki alanı belediye sınırlarını kapsar. Belediye meclisinin kararı ile mücavir alanlara da belediye hizmetleri götürülebilir. 4562 Sayılı Organize Sanayi Bölgeleri Kanunu hükümleri saklıdır	*5393 Sayılı Belediye Kanunu (Madde 14/a,b)		
Belediyenin yetkileri ve imtiyazları şunlardır: a) Belde sakinlerinin mahallî müşterek nitelikteki ihtiyaçlarını karşılamak amacıyla her türlü faaliyet ve girişimde bulunmak. b) Kanunların belediyeye verdiği yetki çerçevesinde yönetmelik çıkarmak, belediye yasakları koymak ve uygulamak, kanunlarda belirtilen cezaları vermek. c) Gerçek ve tüzel kişilerin faaliyetleri ile ilgili olarak kanunlarda belirtilen izin veya ruhsatı vermek. d) Özel kanunları gereğince belediyeye ait vergi, resim, harç, katkı ve katılma paylarının tarh, tahakkuk ve tahsilini yapmak; vergi, resim ve harç dışındaki özel hukuk hükümlerine göre tahsil gereken doğal gaz, su, atık su ve hizmet karşılığı alacakların tahsilini yapmak veya yaptırmak. e) Müktesep haklar saklı kalmak üzere; içme, kullanma ve endüstri suyu sağlamak; atık su ve yağmur suyunun uzaklaştırılmasını sağlamak; bunlar için gerekli tesisleri kurmak, kurdurmak, işletmek ve işlettmek; kaynak sularını işletmek veya işlettmek. f) Toplu taşıma yapmak; bu amaçla otobüs, deniz ve su ulaşım araçları, tünel, raylı sistem dâhil her türlü toplu taşıma sistemlerini kurmak, kurdurmak, işletmek ve işlettmek. g) Katı atıkların toplanması, taşınması, ayrıştırılması, geri kazanımı, ortadan kaldırılması ve depolanması ile ilgili bütün hizmetleri yapmak ve yaptırmak. h) Mahallî müşterek nitelikteki hizmetlerin yerine getirilmesi amacıyla, belediye ve mücavir alan sınırlarını belirlemek ve çizdirmek, bunların değiştirilmesini sağlamak, kurdurmak, işletmek ve işlettmek.	5393 Sayılı Belediye Kanunu (Madde 15)		

<p>nırları içerisinde taşınmaz almak, kamulaştırmak, satmak, kiralamak veya kiraya vermek, trampa etmek, tahsis etmek, bunlar üzerinde sınırlı aynı hak tesis etmek. i) Borç almak, bağış kabul etmek. j) Toptancı ve perakendeci hâlleri, otobüs terminali, fuar alanı, mezbaha, ilgili mevzuata göre yat limanı ve iskele kurmak, kurdurmak, işletmek, işletirmek veya bu yerlerin gerçek ve tüzel kişilerce açılmasına izin vermek. k) Vergi, resim ve harçlar dışında kalan dava konusu uyuşmazlıkların anlaşmayla tasfiyesine karar vermek. l) Gayrisihhî müesseseler ile umuma açık istirahat ve eğlence yerlerini ruhsatlandırmak ve denetlemek. m) Beldede ekonomi ve ticaretin geliştirilmesi ve kayıt altına alınması amacıyla izinsiz satış yapan seyyar satıcıları faaliyetten men etmek, izinsiz satış yapan seyyar satıcıların faaliyetten men edilmesi sonucu, cezası ödenmeyerek iki gün içinde geri alınmayan gıda maddelerini gıda bankalarına, cezası ödenmeyerek otuz gün içinde geri alınmayan gıda dışı malları yoksullara vermek. n) Reklam panoları ve tanıtıcı tabelalar konusunda standartlar getirmek. o) Gayrisihhî işyerlerini, eğlence yerlerini, halk sağlığına ve çevreye etkisi olan diğer işyerlerini kentin belirli yerlerinde toplamak; hafriyat toprağı ve moloz döküm alanlarını; sıvılaştırılmış petrol gazı (LPG) depolama sahalarını; inşaat malzemeleri, odun, kömür ve hurda depolama alanları ve satış yerlerini belirlemek; bu alan ve yerler ile taşımalarda çevre kirliliğı oluşmaması için gereken tedbirleri almak. p) Kara, deniz, su ve demiryolu üzerinde işletilen her türlü servis ve toplu taşıma araçları ile taksi sayılarını, bilet ücret ve tarifelerini, zaman ve güzergâhlarını belirlemek; durak yerleri ile karayolu, yol, cadde, sokak, meydan ve benzeri yerler üzerinde araç park yerlerini tespit etmek ve işletmek, işletmek veya kiraya vermek; kanunların belediyelere verdiği trafik düzenlemesinin gerektirdiğı bütün işleri yürütmek. (l) Bende belirtilen gayrsihhî müesseselerden birinci sınıf olanların ruhsatlandırılması ve denetlenmesi, Büyükşehir ve il merkez belediyeleri dışındaki yerlerde il özel idaresi tarafından yapılır. Belediye, (e), (f) ve (g) bentlerinde belirtilen hizmetleri Danıştay'ın görüşü ve İçişleri Bakanlığı'nın kararıyla süresi kırk dokuz yılı geçmemek üzere imtiyaz yoluyla devredebilir; toplu taşıma hizmetlerini imtiyaz veya tekel oluşturmayacak şekilde ruhsat vermek suretiyle yerine getirebileceğı gibi toplu taşıma hatlarını kiraya verme veya 67. maddedeki esaslara göre hizmet satın alma yoluyla yerine getirebilir. İl sınırları içinde Büyükşehir belediyeleri, belediye ve mücavir alan sınırları içinde il belediyeleri ile nüfusu 10.000'i geçen belediyeler, meclis kararıyla; turizm, sağlık, sanayi ve ticaret yatırımlarının ve eğitim kurumlarının su, termal su, kanalizasyon, doğal gaz, yol ve aydınlatma gibi alt yapı çalışmalarını faiz almaksızın on yıla kadar geri ödemeli veya ücretsiz olarak yapabilir veya yaptırabilir, bunun karşılığında yapılan tesislere ortak olabilir; sağlık, eğitim, sosyal hizmet ve turizmi geliştirecek projelere İçişleri Bakanlığının onayı ile ücretsiz veya düşük bir bedelle amacı dışında kullanılmamak kaydıyla arsa tahsis edebilir. Belediye, belde sakinlerinin belediye hizmetleriyle ilgili görüş ve düşüncelerini tespit etmek amacıyla kamuoyu yoklaması ve araştırması yapabilir. Belediye mallarına karşı suç işleyenler devlet malına karşı suç işlemiş sayılır. 2886 Sayılı Devlet İhale Kanunu'nun 75 inci maddesi hükümleri belediye taşınmazları hakkında da uygulanır. Belediyenin proje karşılığı borçlanma yoluyla elde ettiği gelirleri, şartlı bağışlar ve kamu hizmetlerinde fiilen kullanılan malları ile belediye tarafından tahsil edilen vergi, resim ve harç gelirleri haczedilemez.</p>			
--	--	--	--

d. ÜST POLİTİKA BELGELERİ ANALİZİ

11'İNCİ KALKINMA PLANI

2.4.4. KENTSEL DÖNÜŞÜM

a. Amaç

689. Afet tehlikesi ve riski altındaki alanlar ile bu alanlar dışındaki riskli yapıların bulunduğu arsa ve araziler, fen ve sanat norm ve standartlarına uygun, sağlıklı ve güvenli yaşamayı esas alacak şekilde dönüştürülecektir.

b. Politika ve Tedbirler

690. Kentsel dönüşüm; yatay mimari anlayışıyla, yaşam kalitesini yükseltme ve kentlilik bilincini geliştirme amacı çerçevesinde tarihi merkezlerin yenilenmesini içerecek şekilde yürütülecektir.

2.4.5. KENTSEL ALTYAPI

a. Amaç

696. Nüfusun sağlıklı ve güvenilir içme ve kullanma suyuna erişiminin sağlanması ve atık suyun insan ve çevre sağlığına etkilerinin en aza indirilerek etkin yönetiminin gerçekleştirilmesi; atıkların insan ve çevre sağlığına etkilerinin en aza indirilerek etkin yönetiminin gerçekleştirilmesi için azaltılması, geri dönüşüm ve geri kazanımın sağlanması ve bertaraf edilmesi; erişilebilir, güvenli, zaman ve maliyet yönünden etkin ve sürdürülebilir kentiçi ulaşım sistemlerinin oluşturulması temel amaçtır.

b. Politika ve Tedbirler

697. Su kaynaklarının korunması, geliştirilmesi ve sürdürülebilir kullanımı kapsamında havza bazında yapılan plan, strateji ve eylem planları bir bütünlük içinde uygulamaya konulacaktır.

698.1. Büyükşehir belediyesi haricindeki yerlerde il bazında su kanalizasyon idarelerinin kurulması için mevzuat düzenlemesi yapılacaktır.

699.1. Katı atıkların geri dönüşümünde halkın bilinçlendirilmesi sağlanacaktır.

699.2. Sıfır Atık Projesi uygulamaları yaygınlaştırılacaktır.

2.5.2.3. YEREL YÖNETİMLER

a. Amaç

796. Yerel yönetimlerin etkin, hızlı ve kaliteli hizmet sunabilen; dezavantajlı kesimlerin ihtiyaçlarını gözeten; katılımcı, mali sürdürülebilirliği sağlamış, şeffaf ve hesap verebilir bir yapıya kavuşturularak vatandaş memnuniyetinin üst düzeye çıkarılması temel amaçtır.

b. Politika ve Tedbirler

797. Yerel yönetimlerin stratejik planlarında yer alan öncelikleri ile kaynak tahsisleri arasındaki uyum artırılabilecektir.

797.1. Çevre ve Şehircilik Bakanlığı tarafından stratejik plan hazırlama zorunluluğu olan belediyelerde hizmet önceliklendirmesi yapmak üzere rehber geliştirilecektir.

797.2. Çevre ve Şehircilik Bakanlığı tarafından geliştirilen rehber doğrultusunda büyükşehirlerden başlamak üzere, stratejik plan hazırlama zorunluluğu olan belediyelerde hizmet önceliklendirmesi-stratejik plan-kaynak tahsisi ilişkisini ele alan bir kıyas çalışması yapılması sağlanacaktır.

798. Yerel yönetim hizmetlerinin standardizasyonunu ve bu standartlara uyumun denetimini sağlayacak yöntem geliştirilecektir.

798.1. Yerel yönetimlerin hizmetlerinin idari, mali ve teknik asgari standartları tespit edilecek; bu standartların uygulamasına yönelik mevzuat düzenlemesi yapılacaktır.

799. Yerel yönetimlerde insan kaynağının uzmanlaşma düzeyi ve kapasitesi artırılacaktır.

799.1. Yerel yönetimlerde çalışan personelin niteliğini artırmaya yönelik eğitimler verilecektir.

800. Belediyelerin karar alma süreçlerinde vatandaşların katılım ve denetim rolü güçlendirilecektir.

800.1. Dezavantajlı kesimlerin yerel yönetimlerdeki temsil ve karar alma süreçlerine katılım mekanizmaları güçlendirilecek, kent konseylerinde belirli bir oranda katılımı sağlanacak, alınacak önemli kararlarda halk oylamasına başvurulabilmesi gibi yollarla yerel hizmet sunumunda bu kesimlerin ihtiyaçlarının daha fazla dikkate alınması sağlanacaktır.

801. Yerel yönetimlerin hizmet sunumlarını etkinleştirmeye yönelik yeniden yapılanması sağlanacaktır.

801.1. Yerel yönetimlerde optimum hizmet ve coğrafi alan büyüklüğü tespit edilerek yerel hizmet gereklerine uygun, çoklu ölçüt tasnif sistemine dayalı yerel yönetimlerin yeniden yapılandırılmasına ilişkin modelleme ve mevzuat çalışması yapılacaktır.

801.2. Köy yerleşik alanlarının sürdürülebilirliği sağlanacak, büyükşehirlerde köyden mahalleye dönüşen yerlerde hizmet erişimi kolaylaştırılacaktır.

801.3. Büyükşehir belediyeleriyle büyükşehir ilçe belediyelerinin çakışan yetki ve sorumlulukları nedeniyle ortaya çıkan hizmet aksamalarının giderilmesi için görev tanımları etkinlik temelli olarak yeniden değerlendirilecektir.

802. Yerel yönetim hizmet sunumunda kentlerin nitelikleri ve dinamikleri dikkate alınarak kent esenliği ve güvenliği güçlendirilecektir.

802.1. Yerel yönetimlerin kent esenliği ve güvenliğine ilişkin projeleri desteklenecektir.

802.2. Küçük ölçekli belediyelerin sosyal donatı projeleri için finansman modeli geliştirilecektir.

802.3. Sokak hayvanlarına yönelik yapılacak düzenlemelerin ve önlemlerin etkinleştirilmesini sağlayacak mekanizmalar oluşturulacak, yerel yönetimlerin sokak hayvanlarının rehabilitasyonu projeleri desteklenecektir.

DAP ANA PLAN

Iğdır, Ağrı, Ardahan, Bingöl, Bitlis, Elazığ, Erzurum, Erzincan, Hakkari, Kars, Malatya, Muş, Tunceli, Van, Gümüşhane ve Bayburt illerini kapsayan Doğu Anadolu Plan Bölgesinin potansiyelini harekete geçirerek sürdürülebilir ekonomik kalkınmayı gerçekleştirmek ve Bölge ile Ülkenin diğer bölgeleri arasındaki gelişmişlik farklarını azaltmak amacıyla “Doğu Anadolu Projesi Ana Planı’nın (DAP), Bölgedeki Atatürk, İnönü, Yüzcüncü Yıl, Fırat ve Kafkas Üniversitelerinin oluşturduğu Ortak Girişim tarafından hazırlanması Devlet Planlama Teşkilatı Müsteşarlığınca kararlaştırılmıştır.

DAP Ana Planında dört grup hedef belirlenmiştir:

1. EKONOMİK HEDEFLER:

I. Temel hedef: Kişi başına geliri ve istihdamı artırmak

II. Alt hedefler:

a. Bölge ile ülke ekonomisi arasındaki yapı farkını azaltmak

b. Bölge dışına göçü azaltmak ve uzun vadede durdurmak,

c. Potansiyel gösterilen alanlarda ekonomik yapıyı çeşitlendirmek

d. Zaman içinde ortaya çıkabilecek ekonomik fırsatların değerlendirilmesini mümkün kılacak altyapıyı oluşturmak

e. Bölge içindeki sermaye birikimini hızlandırmak, yerel girişimciliği desteklemek ve Bölge’nin ekonomik potansiyelini harekete geçirmek,

f. Bölge’nin sürdürülebilir bir ekonomik yapıya kavuşmasını sağlamak

2. SOSYAL HEDEFLER

I. Temel Hedef: kalkınmayı hızlandıracak aktivitelerin yaygınlaştırılması

II. Alt Hedefler:

- Bölge içi gelir farkını azaltmak,
- Bölge dışına göçü azaltmak, göçün neden olduğu sosyal tahribatı asgariye indirmek,
- Bölgede hizmetlere erişim açısından dengenin sağlanması,
- Eğitim ve Sağlık hizmetleri ile kent altyapısının kalitesi ve düzeyini yükseltmek,
- Kentsel ve Kırsal alanlarda refah düzeyini ve yaşam kalitesini yükseltmek,
- İşgücünün beceri seviyesini yükseltmek,
- Kayıt dışılığı azaltmak ve sosyal güvenlik sistemi ile kapsananların sayısını artırmak,
- Sosyal yardım ve koruma sistemlerini geliştirmek,
- Kadının sosyal statüsünü yükseltmek ve kalkınma sürecine entegrasyonunu sağlamak,
- Mevcut sosyal yapının zaman içinde gelişimini sağlamak,
- Çarpık kentleşmeyi önlemek

3. ÇEVRESEL HEDEFLER

I. Temel Hedef: çevreyi korumak, iyileştirmek ve kalkınmanın sürdürülebilirliğini sağlamak,

II. Alt Hedefler:

- Toprak ve su kaynaklarının korunması için mer'aların ıslahını sağlamak, erozyonu önlemek
- Ormanları korumak ve geliştirmek,
- Yerleşmelerde yaşam kalitesini artırmak,
- Biyolojik çeşitliliğini korumak

4. MEKANSAL HEDEFLER

I. Temel Hedef: Alt bölge merkezlerini birer sanayi ve hizmet merkezi olarak geliştirmek ve doğu batı göçünün önünde filtre oluşturmak

II. Alt Hedefler:

- Alt bölgesel merkezlerde fiziki ve sosyal altyapıyı iyileştirmek,
- Alt bölgesel merkezlerde çevre kalitesini yükseltmek,
- Alt bölge merkezlerini ekonomik gelişmeyi hızlandırıcı bir olgu olarak değerlendirmek.

Yukarıda özetlenen bu genel stratejiler çerçevesinde, DAP Ana Planı'nda 7 öncelikli müdahale alanı belirlenmiştir. Bunlar:

- İnsan kaynaklarının geliştirilmesi,
- Örgütlenmenin yaygınlaştırılması,
- Alt yapı temini,
- Mer'a ıslahı ve yönetimi,
- Çevre kalitesinin iyileştirilmesi,
- Yoksullukla mücadele,
- Finansmandır.

e. FAALİYET ALANLARI İLE ÜRÜN VE HİZMETLERİN BELİRLENMESİ

Faaliyet Alanı	Ürün/Hizmetler
1. İmar ve Emlak İstimlak Hizmetleri	<ul style="list-style-type: none">Mahalli, milli ve uluslararası gelişme eğilimlerini göz önüne alarak şehrin gelişmesine yönelik planlamalar yapmak ve uygulamak,Şehir yerleşiminin hâlihazır haritalarını hazırlamak,Gayrimenkullerin tescil işlemlerine ait kayıtları oluşturmak,Belediye hizmet sınırları içinde bulunan tüm arazilerin imar ıslah planlarını hazırlamak ve uygulanmasını sağlamak,Ayrıntılı uygulama imar planları hazırlamak, imar planlarında gerekli değişiklikleri yapmak,Yapılaşmanın imar planlarına ve mevzuata uygun olarak yapılmasını sağlamakYapı ve iskân ruhsatı vermek,Şehrin topografyasının bozulmasını önlemek,İdarece gerekli ve uygun görülen yerlerin kamulaştırmasını yapmak,Tehlikeli yapılar için gerekli yasal işlemleri yapmak,
2. Altyapı Hizmetleri	<ul style="list-style-type: none">İmar planında belirtilen ortak kullanım alanlarını ve altyapılarını (şehir içi yol, meydan, oto park vb) yapmak,Kent ormanı, yeşil alan, bölge parkları ve bahçeler yapmak ve bunları korumak,Sosyal donatılar ve çocukların oynayabileceği çocuk oyun alanları yapmak,Kültür ve tabiat varlıkları ile tarihî dokunun ve kent tarihi bakımından önem taşıyan mekânların ve işlevlerinin korunmasını sağlamak, bu amaçla bakım ve onarımını yapmak.Su ve kanalizasyon hizmetlerinin aksatılmadan sunulması için gerekli yapım ile bakım ve onarımların yapmak
3. Çevre Sağlığı ve Temizlik Hizmetleri	<ul style="list-style-type: none">Katı atıkları toplamak ve çöp toplama merkezlerine taşımak,Ambalaj atıkları ile ilgili çalışmalar yapmak,Yolları ve ortak kullanım alanlarını temizlemek,Orman, fidanlık, mera, vb araziye hasardan korumak ve onarmını yapmak.Uygun olan her yerde ağaçlandırma yapmak,Çevre sağlığı ile ilgili eğitim çalışmaları yapmak,
4. Toplum Sağlığı ve Esenlik Hizmetleri	<ul style="list-style-type: none">Toplum sağlığı ve esenliğin sağlanması için zabıta ile denetimler yapmak,Haller dahil İlçe sınırları içinde toplum sağlığını koruyucu tedbirleri almak,Gıda üreten ve satan işyerlerinde halk sağlığı denetimleri yapmak,Sağlıklı nesiller yetişmesi için çocuklar, kadınlar, gençler, yaşlılar ve engellilere yönelik eğitimler organize etmek,İnsan ve hayvan sağlığını koruyucu tedbirler almak, veterinerlik hizmetlerini yapmak ve denetlemek,Toplum sağlığı ile ilgili eğitim çalışmaları yapmak,
5. İktisadi ve Ekonomik Hizmetleri	<ul style="list-style-type: none">Pazaryerleri kurmak ve denetlemek, işportacılığı önlemek,İlan ve reklâm faaliyetlerini düzenlemek,Belde de sanayi, ticaret ve turizmin gelişmesini sağlayacak faaliyetler yapmak,

	<ul style="list-style-type: none"> Ticari işyerlerinin açılmasına izin vermek ve bunların faaliyetlerinin mevzuata uygun olarak yürütmelerini denetlemek,
6. Eğitim ile İlgili Hizmetleri	<ul style="list-style-type: none"> Okul öncesi eğitim hizmetleri vermek ve okullara gerekli desteği sağlamak, Mesleki eğitim kursları düzenlemek, Halk kütüphaneleri ve okuma salonları açmak,
7. Sosyal Nitelikli Hizmetleri	<ul style="list-style-type: none"> Muhtaçlara gıda, yakacak ve diğer yardımları dağıtmak, Muhtaçların barınma ihtiyaçlarını karşılayacak tedbirler almak, Muhtaç asker ailelerine yardım etmek, Engelli vatandaşlarımızın üretken olabilmeleri ve kendi ihtiyaçlarını kendilerinin temin edebileceği sosyal projelere destek vermek, Sosyal yardımlaşma ve dayanışma ile ilgili projeler hazırlamak ve uygulamak,
8. Spor ve Kültür Hizmetleri	<ul style="list-style-type: none"> Toplumda herkesin spor yapabileceği tesis veya alanlar yapmak, Sporun yaygınlaşması ve gelişmesi için amatör sporculara destek vermek, Eski eserleri korumak, restore ettirmek, Sosyal ve kültürel değerlerimizin korunması ve gelecek nesillere tanıtılması için eserlerin üretilmesine ve yayınlanmasına destek vermek, Gençleri kötü alışkanlıklardan uzak tutacak etkinlikler düzenleyerek bilinçlendirme eğitimleri vermek,
9. Diğer Toplum Hizmetleri	<ul style="list-style-type: none"> Evlenmek isteyenlerin nikâh ve evlilik işlemlerini yapmak ve kayıtlarını tutmak, Afetlerle ilgili plânlamaları yapmak ve uygulamak, Gerektiğinde diğer afet bölgelerine araç, gereç ve malzeme desteği vermek, Acil yardım hizmetlerini yürütmek, Mezarlık hizmetlerinin yerine getirilmesi için gerekli çalışmaların yapılması ve uygulanması
10. Tanıtım ve Halkla İlişkiler Hizmetleri	<ul style="list-style-type: none"> İlçemizin ulusal ve uluslararası düzeyde tanıtımı için etkinlikler düzenlemek, Kurum içinde uygulamalar ile halka dönük hizmetlerde bürokrasiyi ortadan kaldırmak, Kurum- Halk ilişkilerini düzenleyici ve geliştirici etkinlik ve programlar uygulamak,

f. PAYDAŞ ANALİZİ

Paydaş analizi planlama sürecinde paydaşlarla etkili bir iletişim kurularak bu kesimlerin ilgi ve katkısının sağlanması, paydaşların görüş ve beklentilerinin tespit edilmesi, belediye hizmet ve faaliyetlerinin etkin bir şekilde gerçekleştirilmesine engel oluşturabilecek unsurların saptanması ve bunların giderilmesi için stratejiler oluşturulması, paydaşların birbirleriyle olan ilişkilerinin ve olası çıkar çatışmalarının tespit edilmesi, paydaşların belediye hakkındaki görüşlerinin alınmasıyla kuruluşun güçlü ve zayıf yönleri hakkında fikir edinilmesi, paydaşların çalışmalarımıza hangi aşamada katkı sağlayacağını tespit edilmesi, paydaşların görüş, öneri ve beklentilerinin stratejik planlama sürecine dahil edilme açısından önem arz etmektedir.

BİTLİS BELEDİYESİ PAYDAŞ LİSTESİ			
PAYDAŞ ADI	İÇ PAYDAŞ/ DIŞ PAYDAŞ/ MÜŞTERİ	NEDEN PAYDAŞ	ÖNCELİĞİ
Belediye Başkanı	İç Paydaş	Üst Yönetici	Önemli
Başkan Yardımcıları	İç Paydaş	Üst Yönetici Yardımcısı	Önemli
Hemşeriler	Dış Paydaş	Belediyenin ürün ve hizmetlerinden faydalananlar	Önemli
Müdürlükler	İç Paydaş	Belediyenin hizmetlerin yürüten birimler	Önemli
Belediye Meclisi	İç Paydaş	Belediyenin karar organı	Önemli
Çalışanlar	İç Paydaş	Ürünleri üreten veya hizmetleri sunan kişiler	Önemli
Valilik	Dış Paydaş	Mahalli idarenin en yüksek mülki amiri	Önemli
İl Millî Eğitim Müdürlüğü	Dış Paydaş	İlde eğitim hizmetlerini koordine birim	Önemli
Okul Müdürleri	Dış Paydaş	İlde eğitim hizmetlerini yürüten kurumlar	Önemli
İl Tarım ve Orman Müdürlüğü	Dış Paydaş	İlde tarımsal hizmetleri koordine birim	Önemsiz
İl Kültür Turizm Müdürlüğü	Dış Paydaş	İlde kültür ve turizm hizmetleri koordine birim	Önemsiz
Çevre ve Şehircilik İl Müdürlüğü	Dış Paydaş	İlde bayındırlık hizmetleri koordine birim	Önemsiz
Bitlis Tapu Kadastro Müdürlüğü	Dış Paydaş	İlde tapu ve sicil hizmetleri koordine birim	Önemsiz
İl Emniyet Müdürlüğü	Dış Paydaş	İlde güvenlik hizmetleri koordine birim	Önemli
Bitlis Vergi Dairesi Müdürlüğü	Dış Paydaş	İlde vergilendirme hizmetleri yürüten birim	Önemsiz
Jandarma Komutanlığı	Dış Paydaş	İlde emniyet dışında kalan alanlarda güvenlik hizmetleri	Önemsiz
İl Nüfus Müdürlüğü	Dış Paydaş	İlde nüfusla ilgili hizmetleri yürüten birim	Önemsiz
Defterdarlık	Dış Paydaş		Önemsiz
İl Müftülüğü	Dış Paydaş		Önemsiz
Sosyal Yardımlaşma ve Dayanışma Vakfı İl Müdürlüğü	Dış Paydaş		Önemli
Bitlis İl Sağlık Müdürlüğü	Dış Paydaş		Önemli
İl Telekom Müdürlüğü	Dış Paydaş		Önemli
Bitlis Mal Müdürlüğü	Dış Paydaş		Önemsiz
Bitlis Devlet Hastanesi Başhekimliği	Dış Paydaş		Önemli
İl Gençlik Spor Müdürlüğü	Dış Paydaş		Önemli
Muhtarlar	Dış Paydaş		Önemli
Bitlis Sosyal Güvenlik Merkezi	Dış Paydaş		Önemli
DAKA	Dış Paydaş		önemli
Kızılay	Dış Paydaş		önemli
Yeşilay	Dış Paydaş		önemli
AFAD	Dış Paydaş		önemli
Turizm Birliği	Dış Paydaş		önemli
DAP İdaresi	Dış Paydaş		önemli
Türkiye Belediyeler Birliği	Dış Paydaş		önemli
Tarihi Kentler Birliği	Dış Paydaş		önemli
BETAV	Dış Paydaş		önemli
Van Koruma Kurulu	Dış Paydaş		önemli
İl Özel İdaresi	Dış Paydaş		önemli
KUDAP	Dış Paydaş		önemli
ÇEKÜL Vakfı	Dış Paydaş		önemli

Paydaşların etki ve önem yönünden değerlendirilmesinde etki olarak; paydaşın kuruluşun faaliyet ve hizmetlerini yönlendirme, destekleme veya olumsuz etkileme gücünü, önem olarak da; kuruluşun paydaşın beklenti ve taleplerinin karşılanması konusuna verdiği öncelik dikkate alınmıştır.

BİTLİS BELEDİYESİ PAYDAŞLARININ ETKİ VE ÖNEM DÜZEYLERİ				
Paydaşlar	Etki	Etki Derecesi	Önem	Önem Derecesi
Belediye Başkanı	+	4	+	4
Başkan Yardımcıları	+	3	+	4
Hemşeriler	+	3	+	4
Müdürlükler	+	4	+	4
Belediye Meclisi	+	2	+	3
Çalışanlar	+	2	+	3
Valilik	+	3	+	3
İl Millî Eğitim Müdürlüğü	+	3	+	3
Okul Müdürleri	+	3	+	3
İl Tarım ve Orman Müdürlüğü	+	3	+	3
İl Kültür Turizm Müdürlüğü	+	3	+	3
Çevre ve Şehircilik İl Müdürlüğü	-	3	+	3
Bitlis Tapu Kadastro Müdürlüğü	+	2	+	3
İl Emniyet Müdürlüğü	+	2	+	3
Bitlis Vergi Dairesi Müdürlüğü	+	2	+	3
Jandarma Komutanlığı	+	2	+	3
İl Nüfus Müdürlüğü	+	2	+	3
Defterdarlık	+	2	+	3
İl Müftülüğü	+	2	+	3
Sosyal Yardımlaşma ve Dayanışma Vakfı İl Müdürlüğü	+	2	+	3
Bitlis İl Sağlık Müdürlüğü	-	2	+	3
İl Telekom Müdürlüğü	+	2	+	3
Bitlis Mal Müdürlüğü	+	3	+	3
Bitlis Devlet Hastanesi Başhekimliği	-	3	+	3
İl Gençlik Spor Müdürlüğü	-	3	+	3
Muhtarlar	+	3	+	3
Bitlis Sosyal Güvenlik Merkezi	+	1	-	2
DAKA	+	2	+	2
Kızılay	+	1	+	1
Yeşilay	+	1	+	1
AFAD	+	2	+	2

Turizm Birliđi	+	1	+	1
DAP İdaresi	+	1	+	1
Türkiye Belediyeler Birliđi	+	1	+	1
Tarihi Kentler Birliđi	+	1	+	1
BETAV	+	1	+	1
Van Koruma Kurulu	+	2	+	2
İl Özel İdaresi	+	1	+	1
KUDAP	+	1	+	1
ÇEKÜL Vakfı	+	1	+	1

PAYDAŞLAR VE PAYDAŞLARIN ÖNEMİ

Paydaşlar, kuruluşun ürün ve hizmetleri ile ilgisi olan, kuruluştan doğrudan veya dolaylı, olumlu ya da olumsuz yönde etkilenen veya kuruluşu etkileyen kişi, grup veya kurumlardır. Paydaşlar, iç ve dış paydaşlar ile müşteriler/yararlanıcılar/vatan vatandaşı olarak sınıflandırılabilir.

İç Paydaş

Kuruluştan etkilenen veya kuruluşu etkileyen kuruluş içindeki kişi, grup veya (varsa) ilgili/bağlı kuruluşlardır. Kuruluşun çalışanları, yöneticileri ve kuruluşun bağlı olduğu bakan, iç paydaşlara örnek olarak verilebilir.

Dış Paydaşlar

Kuruluştan etkilenen veya kuruluşu etkileyen kuruluş dışındaki kişi, grup veya kurumlardır. Kuruluş faaliyetleriyle ilişkisi olan diğer kamu ve özel sektör kuruluşları, kuruluşa girdi sağlayanlar, sendikalar, ilgili sektör birlikleri dış paydaşlara örnek olarak verilebilir.

Müşteriler/Yararlanıcılar/Vatandaşlar

Kuruluşun ürettiği ürün ve hizmetleri alan, kullanan veya bunlardan yararlanan kişi, grup veya kurumlardır. Müşteriler dış paydaşların alt kümesidir.

Bilindiği üzere, katılımcılık stratejik planlamanın temel unsurlarından biridir. Kuruluşun etkileşim içinde olduğu tarafların görüşlerinin dikkate alınması stratejik planın sahiplenilmesini sağlayarak uygulama şansını artıracaktır. Diğer yandan, kamu hizmetlerinin yararlanıcı ihtiyaçları doğrultusunda şekillendirilebilmesi için yararlanıcıların taleplerinin bilinmesi gerekir. Bundenle durum analizi kapsamında paydaş analizinin yapılması önem arz etmektedir.

Bitlis Belediyesi Stratejik Planlama Ekibi ile paydaşlar belirlenmiş ve önceliklendirilmiştir. Önem ve etkisi yüksek olan Paydaşlarla Arama Konferansı düzenlenmesi kararlaştırılmış ve önem ve etkisi yüksek olmakla birlikte hedef kitlenin büyüklüğü, ulaşılabilirliği gibi hususlarda dikkate alınarak bazı paydaşların görüş ve önerileri düzenlenen anketle alınmıştır.

VATANDAŞ MEMNUNİYETİ DEĞERLENDİRMESİ

Günümüzde kentler giderek önem kazanmakta ve nüfusun büyük bir kısmı kentlerde yaşamaktadır. Bu da önemli yerel yönetim birimi olan belediyelerin görev ve sorumluluklarını artırmaktadır. Belediyelerin kuruluş amacı buldukları belde halkının mahallimüşterek ihtiyaçlarını karşılamaktır. Günümüz yönetim anlayışına bağlı olarak söz konusu görevlerinden kaynaklanan belediye hizmetlerini karşılaması artık yeterli görülmemektedir. Önemli olan vatandaşlara sunulan belediye hizmetlerinden vatandaşların memnun olmasıdır.

İlimizde vatandaş memnuniyet anketi 13 mahallemizde 49 vatandaşımız ile yapılmıştır. Ana hatları ile anketi değerlendirdiğimizde ;

Ankete katılanların yaş durumu sonuçları

18-25 arası	26-35 arası	36-50 arası	51-65 arası	66 ve üzeri
8,33%	29,17%	41,67%	20,83%	0,00%

Katılımcıların cinsiyet durumu sonuçları

Kadın	Erkek
4,17%	95,83%

Katılımcıların eğitim düzeyi sonuçları

okuryazar değil	ilköğretim	lise	üniversite	yüksek lisans-doktora
0,00%	13,33%	57,78%	24,44%	4,44%

Katılımcıların meslek durumu sonuçları

memur	işçi	serbest meslek	esnaf-tüccar	ev kadını	emekli
4,35%	6,52%	17,39%	67,39%	0,00%	4,35%

Oldukları görülmüştür.

	memnun kaldım	memnun kalmadım
3. Hizmet alırken ilgili personelin size karşı olan genel hal ve tavırlarından memnun kaldınız mı?	87,50%	12,50%

	evet	hayır
4. Hizmet alırken eşitlik ve tarafsızlık ilkelerine riayet ediliyor mu?	73,33%	26,67%
5. Hizmet alırken bekleme süreniz makul ölçülerde mi?	72,73%	27,27%
6. Yapmış olduğunuz başvurunuza zamanında cevap alabildiniz mi?	61,90%	38,10%
7. Gerekğinde ilgili yöneticilere kolay ulaşabiliyor musunuz?	59,52%	47,62%

Vatandaşlarımız belediyemizi yürütmüş olduğu iş ve işlemler ile ilgili bir çok alanda başarılı olduğunu kabul etmekle birlikte özellikle otopark konusunda ve sosyal tesislere ilaveler konusunda daha iyi çalışması gerektiği fikrini söylemektedir.

anket soruları / seçenekler	başarılı	başarısız	fikrim yok
İmar, ruhsat ve yapı denetimi	56,52%	26,09%	17,39%
Yol, kaldırım ve asfalt	57,45%	42,55%	0,00%
İşyeri izin ve ruhsatları	71,11%	15,56%	13,33%
Temizlik ve katı atıkların toplanması	79,17%	20,83%	0,00%
Su ve Kanalizasyon Hizmetleri	85,71%	14,29%	0,00%
Zabıta hizmetleri	85,71%	10,20%	4,08%
Otopark	29,17%	68,75%	2,08%
Park, bahçe ve yeşil alanlar	70,83%	27,08%	2,08%
Halkla ilişkiler (Beyaz masa)	68,09%	21,28%	10,64%
Sağlık ve cenaze hizmetleri	89,58%	6,25%	4,17%
Kültür ve sanat	72,34%	23,40%	4,26%
Sokak hayvanları	63,04%	30,43%	6,52%
Haşereyle mücadele	71,74%	26,09%	2,17%
Mesleki beceri kazandırma kursları	54,55%	29,55%	15,91%
Sosyal tesisler	41,30%	36,96%	21,74%
Özrüllere yönelik hizmetler	63,04%	19,57%	17,39%
Gençlik ve spor hizmetleri	60,00%	20,00%	20,00%
Kadın, çocuk ve yaşlılara yönelik hizmetler	60,00%	22,22%	17,78%
Yoksullara yönelik yardımlar	58,70%	26,09%	15,22%
E-belediyecilik	54,35%	21,74%	23,91%
Halk meclisi toplantıları	53,33%	22,22%	24,44%

DIŐPAYDAŐ ANKETİ GENEL SONUÇLAR

İlimizde dıŐ paydaŐ anketi 15 kamu kurum ve kuruluŐu tarafında deęerlendirilmiŐtir. Ana hatları ile anketi deęerlendirdiđimizde ;

Belediyemiz hizmetlerinden bilgi sahibimizisiniz sorusuna;

tamamen	büyük ölçüde	kararsızım	kısmen	hiç
0,00%	63,64%	0,00%	36,36%	0,00%

21 hizmet alanından hangi hizmet alanlarında belediyemizi başarılı buluyorsunuz sorusuna kararsızları deęerlendirmeye almadıđımızda 8 alan % 50'nin altında kalırken 13 alan % 50'nin üzerinde deęerlendirilmektedir. Kararsızları olumlu olarak deęerlendirdiđimizde ise sadece Otopark alanında belediyemiz hizmetlerinde yetersizlik gözükmemektedir.

anket soruları / seęenekler	TAMAMEN BÜYÜK ÖLÇÜDE	KARARSIZ	KISMEN HIÇ
İmar, Ruhsat ve Yapı Denetimi Hizmetleri	40,00%	26,67%	33,33%
Yol, kaldırım ve Asfalt Hizmetleri	50,00%	14,29%	35,71%
İŐyeri izin ve Ruhsatları	53,85%	38,46%	7,69%
Temizlik ve Katı Atıkların Toplanması	73,33%	0,00%	26,67%
Zabıta Hizmetleri	46,67%	40,00%	13,33%
Otopark	26,67%	6,67%	66,67%
Park, Bahęe ve YeŐil Alanlar	53,33%	6,67%	40,00%
Halkla İliŐkiler	78,57%	7,14%	14,29%
Cenaze	73,33%	6,67%	20,00%
Ambulans ve Saęlık	80,00%	0,00%	20,00%
Kültür ve Sanat	53,33%	6,67%	40,00%
Sokak Hayvanları	46,67%	26,67%	26,67%
HaŐereyle Mücadele	78,57%	14,29%	7,14%
Mesleki Beceri Kazandırma Kursları	46,67%	13,33%	40,00%
Okuma ve Yazma Kursları	42,86%	28,57%	28,57%
Sosyal Tesisler	20,00%	20,00%	60,00%
Özrürlürlere Yönelik Hizmetler	66,67%	13,33%	20,00%
Gençlik ve Spor Hizmetleri	60,00%	6,67%	33,33%
Kadın, çocuk ve yaŐılırlara yönelik hizmetler	61,54%	23,08%	15,38%
Yoksullara yönelik yardımlar	60,00%	13,33%	26,67%
Su Ve Kanalizasyon Hizmetleri	73,33%	6,67%	20,00%

ÖZDEĞERLENDİRME / ÇALIŞAN ANKETİ GENEL SONUÇLAR

Ankete 86 belediye çalışanı katılmış olup,

Ankete katılanların yaş durumu sonuçları

18-30 arası	31-40 arası	41-50 arası	51 ve üzeri
10,59%	38,82%	29,41%	21,18%

Katılımcıların cinsiyet durumu sonuçları

Kadın	Erkek
4,71%	95,29%

Katılımcıların eğitim düzeyi sonuçları

İlkokul / Ortaokul	Lise-Meslek Lisesi	Önlisans	Lisans	Lisans üstü
38,82%	31,76%	20,00%	9,41%	0,00%

Katılımcıların meslek durumu sonuçları

Müdür	Şef	Memur	Sözleşmeli Personel	İşçi
7,06%	8,24%	8,24%	2,35%	74,12%

Katılımcıların hizmet yılı sonuçları

1 yıldan az	1-5 yıl	6-10 yıl	11 yıl ve üzeri
0,00%	21,18%	48,24%	30,59%

Oldukları görülmüştür.

Anket sonuçlarına göre belediye çalışanlarının genel memnuniyet düzeyi % 78,14 çok iyi/iyi/orta olarak değerlendirilirken % 21,86'lık kısmında idari uygulamaları kötü/çok kötü olarak değerlendirmişlerdir.

sorular / seçenekler	çok iyi iyi orta	kötü çok kötü
1.Bitlis Belediyesi'nde personel, birimler arasında ne ölçüde dengeli ve adil bir biçimde dağıtılmıştır?	65,88%	34,12%
2. Bitlis Belediyesi, ne ölçüde şeffaf (iş ve işlemleri ilgili kesimlere açık) bir kurumdur?	84,71%	15,29%
3. Bitlis Belediyesi ne ölçüde güven verici bir kuruluştur?	94,12%	5,88%
4. Bitlis Belediyesi'nde vatandaş memnuniyeti ne ölçüde önemsenmektedir?	89,41%	10,59%
5. Bitlis Belediyesi'nde yönetici ve çalışanlar arasında ne ölçüde işbirliği ve uyum vardır?	68,24%	31,76%

6. Bitlis Belediyesi'nde uygulanan hizmet içi eğitim programları, şimdiki ve gelecekteki kurumsal ve bireysel ihtiyaçları ne ölçüde karşılayacak niteliktedir?	77,65%	22,35%
7. Bitlis Belediyesi'nde diyalog kültürü, ne ölçüde hiyerarşiden uzak ve açık bir şekilde işlemektedir?	70,59%	29,41%
8. Bitlis Belediyesi'nde çalışanların performansı ne ölçüde izlenmekte, ölçülmekte ve değerlendirilmektedir?	61,18%	38,82%
9. Bitlis Belediyesi'nde karar alma süreci, olağanüstü durumlar haricinde, ilgili çalışanları ne ölçüde kapsamakta ve katılımcı bir şekilde gerçekleşmektedir?	84,71%	15,29%
10. Dış çevrede meydana gelen sosyal, ekonomik ve teknolojik gelişmeler *** Belediyesi'nin hizmet ve politikalarında ne ölçüde göz önünde bulundurulmaktadır?	82,35%	17,65%
11. Bitlis Belediyesi'nde, çalışanların duygu ve değerlerine ne ölçüde saygı gösterilmektedir?	64,71%	35,29%
12. Bitlis Belediyesi'nde, çalışanların yenilikçi ve yaratıcı düşünceleri, yöneticiler tarafından ne ölçüde önemsenmekte ve desteklenmektedir?	74,12%	25,88%
13. Bitlis Belediyesi'nde yöneticiler, konularının gerektirdiği bilgi ve tecrübeye ne ölçüde sahiptir?	70,59%	29,41%
14. Bitlis Belediyesi'nde yapılan atama ve terfilerde liyakate ne ölçüde dikkat edilmektedir?	71,76%	28,24%
15. Bitlis Belediyesi çalışanları, kendilerine verilen görevleri ne ölçüde etkili ve verimli bir biçimde yerine getirmektedirler?	89,41%	10,59%
16. Bitlis Belediyesi çalışanları, görevlerin etkili ve verimli bir şekilde yürütülmesi için gerekli teknik bilgi ve uzmanlığa ne ölçüde sahiptir?	76,47%	23,53%
17. Bitlis Belediyesi'nde, işiniz için gerekli olan belge ve bilgiler, diğer birimler veya çalışanlar tarafından ne ölçüde hızlı ve doğru bir şekilde sağlanmaktadır?	88,24%	11,76%
18. Bitlis Belediyesi'nin teknolojik altyapısı, görevinizi etkili ve verimli bir şekilde yürütmenize ne ölçüde uygundur?	82,35%	17,65%
19. Çalıştığınız mekân, görevinizi etkili ve verimli bir şekilde yürütmenize ne ölçüde uygundur?	77,65%	22,35%
20. Bitlis Belediyesi'nde çalışıyor olmaktan ne ölçüde memnunsunuz?	88,24%	11,76%
21. Bağlı olduğunuz Müdürlükte çalışıyor olmaktan ne ölçüde memnunsunuz?	84,71%	15,29%
22. Bitlis Belediyesi'nde şu anda yapmakta olduğunuz işinizden ne ölçüde memnunsunuz?	87,06%	12,94%
23. Bitlis Belediyesi'ndeki statünüzden (konumunuzdan) ne ölçüde memnunsunuz?	89,41%	10,59%
24. Bitlis Belediyesi'nde yaptığınız iş için gerekli yetki, sorumluluk ve inisiyatif size ne ölçüde tanınmaktadır?	78,82%	21,18%
25. Bitlis Belediyesi'ndeki kurum içi iletişimden genel olarak ne ölçüde memnunsunuz?	69,41%	30,59%
26. Bitlis Belediyesi tarafından sunulan yemek, personel servisi, sağlık ve diğer sosyal hizmetler ne ölçüde tatmin edici?	60,00%	40,00%

Çalışan memnuniyeti çok iyi gözükmeyle birlikte %70'in altında kalmış sorularda belirtilen konularda idaremizce çalışma yapılması gerektiği fikri ortaya çıkmıştır.

g. KURULUŞ İÇİ ANALİZ

Belediye Yönetim Yapısı ve Organizasyon Şeması

Belediye Başkanı:

5393 Sayılı Belediye Kanunu'nun 37. Maddesi gereği Belediye Başkanı, belediye idaresinin başı ve belediye tüzel kişiliğinin temsilcisidir. Belediye başkanı, ilgili kanunda gösterilen esas ve usullere göre seçilir.

Belediye Başkanı, görevinin devamı süresince siyasi partilerin yönetim ve denetim organlarında görev alamaz; profesyonel spor kulüplerinin başkanlığını yapamaz ve yönetiminde bulunamaz.

Belediye Meclisi:

5393 sayılı Belediye Kanunu'nun 17. Maddesi gereği Belediye Meclisi, belediyenin karar organıdır ve ilgili kanunda gösterilen esas ve usullere göre seçilmiş üyelerden oluşur.

MECLİS ÜYELERİNİN PARTİLERE GÖRE DAĞILIMI

Partisi	Sayı
Adalet ve Kalkınma Partisi	14
Demokratik Bölgeler Partisi	8
Saadet Partisi	3
TOPLAM	25

Belediye Encümeni:

5393 Sayılı Belediye Kanunu'nun 33. Maddesi gereği Belediye encümeni, Belediye Başkanının başkanlığında;

- İl belediyelerinde ve nüfusu 100.000'in üzerindeki belediyelerde, belediye meclisinin her yıl kendi üyeleri arasından bir yıl için gizli oyla seçeceği üç üye, Mali Hizmetler birim amiri ve belediye başkanının birim amirleri arasından bir yıl için seçeceği iki üye olmak üzere yedi kişiden,
- Diğer belediyelerde, belediye meclisinin belediye meclisinin her yıl kendi üyeleri arasından bir yıl için gizli oyla seçeceği iki üye, Mali Hizmetler birim amiri ve belediye başkanının birim amirleri arasından bir yıl için seçeceği bir üye olmak üzere beşi kişiden, oluşur.
- Belediye Başkanı'nın katılmadığı toplantılarda, belediye başkanının görevlendireceği başkan yardımcısı veya encümen üyesi, encümene başkanlık eder.
- Encümen toplantılarına gündemdeki konularla ilgili olarak ilgili birim amirleri, belediye başkanı tarafından oy hakkı olmaksızın görüşleri alınmak üzere çağırılabilir.

Kurumsal Kültür:

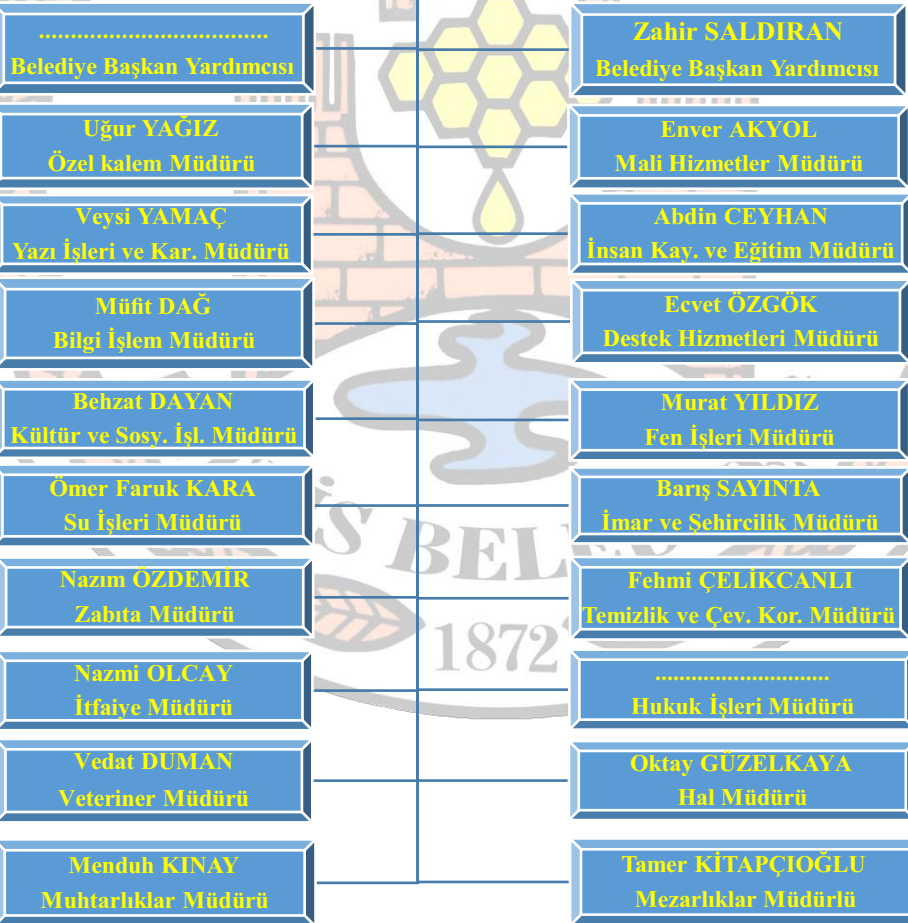
Belediyemizde kurumsal kültür olarak başkan yardımcıları, birim müdürleri, müdür yardımcıları, birim şefleri ve görevli personelimiz arasında hiyerarşik bir yönetim tarzı bulunmaktadır. Bu yönetim sistemi yukarıdan aşağıya doğru bir süreç olmasına rağmen üst düzey yöneticiler, birim yöneticileri ve personelimiz arasında yatay bir iletişim de mevcuttur. Şöyle ki, karar alma ve alınan kararların uygulanması aşamasında üst yöneticiler, birim yöneticileri ve personelimiz arasında mesleki yeterlilikler doğrultusunda istişare ve bilgi alışverişi mevcut olup, bu uygulama titizlikle yürütülmektedir.

Ayrıca belediyemizde çalışmalar planlanırken ve uygulanırken iç ve dış paydaşların görüşleri alınmakla birlikte sosyolojik, çevresel ve dönemselsel etkenler de göz önüne alınmaktadır. Belediyemizin kurumsal boyutta gerek teknolojik ve gerekse insan kaynaklarından azami ölçüde faydalanması için gerekli alanlarda belirli zaman aralıklarında hizmet içi eğitim faaliyetleri düzenlenmektedir.



ORGANİZASYON ŞEMASI

Nesrullah TANGLAY
Belediye Başkanı



Fiziksel Yapı

a) Hizmet Merkezleri

S.NO	BİNA ADI	m ²
1.	ANA HİZMET BİNASI	3.558 m ²
2.	KÜLTÜR MERKEZİ TOKİ.4 ETAP	3.601 m ²
3.	EVLENDİRME MEMURLUĞU TOKİ 1. ETAP	690 m ²
4.	İTFAİYE MÜDÜRLÜĞÜ ESKİ TEKEL DEPOSU PAPŞİN	3.452m ²
5.	ESKİ BELEDİYE BİNASI ÇARŞI İÇİ (Kullanımda)	969 m ²
6.	ESKİ BELEDİYE BİNASI KALE ALTI TARİHİ BİNA	502 m ²
7.	ESKİ BEST SİGARA FABRİKASI	3974 m ²
8.	ESKİ TEKEL SİGARA FABRİKASI KURUBULAK	13.171m ²
9.	BİLGİ EVİ ARAP KÖPRÜSÜ	200 m ²
10.	ZABITA KARAKOLU 302 EVLER	37 m ²
	TOPLAM	29.464 m²

b) Parklar

Bitlismizde 10.000 m2 üzerinde 2 adet olmak üzere irili ufaklı 18 adet parkımız ve 41.000 m2 büyüklüğünde kent ormanımız bulunmaktadır. Kişi başına düşen yeşil alan miktarını 5m2 üzerine çıkarmak öncelikle hedeflerimiz arasındadır.

KİŞİ BAŞINA DÜŞEN YEŞİL ALAN MİKTARI		
Bitlis'deki park ve ağaçlandırma alanı sayısı	18 adet	94.700 m ²
Bitlis'deki aktif orman alanı sayısı	1 adet	41.000 m ²
Orta refüj yeşillendirme		14.300 m ²
TOPLAM	19 adet	150.000 m ²
Bitlis'in nüfusu		52.000 Kişi
Kişi başına düşen yeşil alan m ² 'si		2,88 m ²

c) Kltr Merkezi ve Spor Tesisleri

TOPLUM DESTEK MERKEZİ: Belediyemiz Kltr ve Sosyal İřler Mdrlğne ait Toplum destek merkezimiz, Sosyal etkinliklerin yanı sıra yařam merkezi haline gelmesi iin yrtlen alıřmaların nemli bir parasıdır. Kurslarımız Halk Eđitim Merkezi đretmenleri tarafından verilmektedir. Bu vesileyle Kursiyerlerimizin eđitimlerinden sonra sertifika alabilmeleri sađlanmaktadır.

İerisinde bulunan kurslar ve etkinlikler řunlardır;

- Tiyatro Kursu
- Fitness Kursu
- Bilgisayar Kursu
- Ktphane
- Engelli Oyun Alanı
- ocuk Oyun Alanı
- Eđitim Sınıfları
- İngilizce Dil Kursu
- Bađlama Kursu
- Gitar Kursu
- Zeka Oyunları Kursu
- Ahřap Boyama Kursu
- Kokulu Tař Kursu
- Makine Nakıř Kursu
- El rgs Kursu
- Eđitim Sınıfları ierisinde Resim Kursu

KLTR MERKEZİ: Bitlis Belediyesine ait olan Kltr Merkezi Beřminare Mah. TOKİ 4. Etap blgesinde bulunmaktadır. İerisinde 500 kiřilik Konferans Salonu, Sergi Salonu ve Kurs Sınıfları mevcuttur. Kurs Sınıfları Belediyemiz ve Valilik Sosyal Yardımlařma ve Dayanıřma Vakfı bnyesinde yrtlen ADEM (Aile Destek Merkezi) iin tahsis edilmiřtir.

EVLENDİRME MEMURLUĐU BİNASI: Bitlis Belediyesi Kltr Sosyal İřler Mdrlğne bađlı Evlendirme Memurluđu binası Beřminare Mahallesi TOKİ 1. Etap Blgesinde bulunmaktadır. Binamızın st katında Halk Eđitim Merkezi đretmenleri tarafından verilen kurslar řunlardır;

- Bilgisayar Kursu
- Trikotař ve El rgs Kursu
- Kokulu Tař ve Sabun Kursu
- Kuran Kursu
- Ktphane

KADIN YAřAM MERKEZİ: Bitlis Belediyesi Kltr ve Sosyal İřler Mdrlğne ait Kadın Yařam Merkezi Gazibey Mahallesiinde bulunmakta. Bitlis Belediyesi, ADEM ve ilimizde ikamet eden kadınların el emeđi ile rettikleri rnlerin satıřının yapıldıđı bina olarak halkımızın hizmetine sunulmuřtur.

BİLGİ EVİ: Bitlis Belediyesi Kltr ve Sosyal İřler Mdrlğ bnyesinde hizmet veren Bilgi Evi, Saray Mahallesiinde bulunmaktadır. Arap Kprs Bilgi evimizde đrenciler ve yetiřkinler iin ktphane, Bilgisayar kullanımı ve ocukların ders alıřma ortamı sađlanmaktadır. cretsiz ıktı alma hizmeti veren Arap Kprs Bilgi Evi yaklařık 7 yıldır hizmet vermektedir.

d) Araç ve İş Makinaları:

Araç ve İş makinalarının yaş durumunu ve cinslerini gösteren tablolar aşağıda sunulmuştur:

ARAÇLARIN YAŞ DURUMU					
	0-5 Yaş	6-10 Yaş	11-15 Yaş	16-20 Yaş	21 Yaş Üzeri
Sayı	2	27	9	2	10
Yüzde %	4,00%	54,00%	18,00%	4,00%	20,00%

SIRA NO	CİNSİ	RESMİ	KİRALIK	TOPLAM
1	Binek Araç	6	6	12
2	Minibüs- Ambulans	1	3	4
3	Pic-up Kamyonet	3	5	8
4	Kamyonet	1	8	9
5	Cenaze Aracı	3		3
6	Midibüs(27+1)	2		2
7	Kamyon	1	6	7
8	Otobüs	3		3
9	İş Makinesi	14	5	19
10	Özürlü Aracı		1	1
11	İtfaiye Aracı	5		5
12	Temizlik Aracı	3	4	7
13	Kanal Açma Aracı	3		3
14	Kar Küreme Aracı	2		2
15	TIR (Taşıyıcı Lowbert)	1		1
16	Diğer (Yakıt tankeri, Arazöz)	2	1	3
	TOPLAM	50	39	89

e) Bilgi ve Teknolojik Kaynaklar

Belediyemiz bilgi çağında olmanın gereği olan bilgi teknolojilerindeki tüm yenilikleri kullanarak vatandaşlarımıza en iyi hizmet vermek üzere yapılanmıştır.

Sunucu ve Network Alt Yapısı:

Kurumumuz alt yapısında 1 adet sunucu odası mevcuttur. Merkez sunucu odası; içerisinde kurum sunucularını ve ana omurga ağ anahtarlarını barındırır. Felaket senaryosu ise; kurumumuzun yedek sunucularını ve yedek ana omurga ağ anahtarlarını barındırır.

Sunucu odalarımız dünya standartlarında olup, yükseltilmiş taban, yedekli soğutma sistemleri, jeneratör destekli ve yedekli kesintisiz güç kaynakları sistemleri ile donatılmıştır.

Merkez binamızdaki ağ alt yapısında fiber ve yedekli cat6 kablolar kullanılmaktadır. Merkez binamız dışındaki ek hizmet binalarımız ile iletişim bağlantılarımızda;

S.No	Yer Adı	Bağlantı Türü	Hızı
1	Belediye Binası	Metro İnternet	40 Mbit
2	Tekel Toplum Merkezi	Vpn	5 Mbit
3	Arap Köprüsü Bilgi Evi	Vpn	1 Mbit
4	Eski İşletme Binası	Vpn	1 Mbit
5	Hal Müdürlüğü	Vpn	1 Mbit
5	Veteriner Müdürlüğü	Vpn	1 Mbit
7	Evlenme Binası	Vpn	5 Mbit
8	İtfaiye Binası	Vpn	1 Mbit
9	Tekel Saha Amirliği	Vpn	1 Mbit

Bütün ek hizmet binalarımız Belediye Binasından yönetilmektedir.

MEVCUT SUNUCULAR

Merkez Sunucu Odası		Felaket Senaryosu	
Sanallaştırma Sunucuları	2 Adet	Sanallaştırma Sunucusu	1 Adet
Veritabanı Sunucusu	1 Adet	Veritabanı Sunucusu	1 Adet
SAN Veri Depolama Ünitesi	1 Adet	NAS Yedekleme Ünitesi	1 Adet
NAS Yedekleme Ünitesi	1 Adet		
Otomasyon Sunucusu	1 Adet		
Güvenlik Duvarı	2 Adet		
Güvenlik Duvarı Log Cihazı	2 Adet		
Sanal Sunucular	6 Adet		
Workstation (İş İstasyonu)	3 Adet		

BİLGİSAYAR SAYILARI

BİLGİSAYARLAR	SAYISI (adet)
Masaüstü Bilgisayar	84
Dizüstü Bilgisayar	9
Thin Client	30
TOPLAM	123

AĞ ANAHTARI BİLGİLERİ

Ağ Anahtarı	Adet
Yönetilebilir Ağ Anahtarları 48 port	2
Yönetilebilir Ağ Anahtarı 24 port	4
Yönetilebilir Ağ Anahtarı 8 port	5
Yönetilebilir Ağ Anahtarı 4 port	3

YAZICI BİLGİLERİ

YAZICILAR	Sayısı (adet)
Network Yazıcı	20
Usb Yazıcı	34
Card Printer	1
Nokta Vuruşlu Yazıcı	4

LED EKРАН BİLGİLERİ

LED Ekranlar	Sayısı (adet)
Sabit LED Ekranlar (TV)	8

GÜVENLİK CİHAZI BİLGİLERİ

Güvenlik Cihazları	Sayısı (adet)
IP Kamera	5
AHD Kamera	37
16 Kanal NVR Kayıt Cihazı	1
8 Kanal NVR Kayıt Cihazı	1
16 Kanal DVR Kayıt Cihazı	2
X Ray Cihazı	1
Geçiş Turnike Bariyeri	2
Firewall Cihazı	2

Kurumumuz merkez binasında ve ek hizmet binalarımızda güvenlik kamerası ve kayıt cihazları yenilerek ağı uyumlu hale getirilecektir.

İnternet alt yapımız ana omurgaya fiber alt yapı ile bağlıdır. Kurumumuz isim sunucusu web sunucusu dışarıda barındırılmaktadır. Sunucularımız HP, Windows Sever 2012R2 işletim sistemleri kullanılmaktadır. VMware Sanallaştırma kullanılmaktadır. Kullanılan Bilgisayarlar Exper marka olup Windows 10 Professional İşletim sistemi kullanılmaktadır.

Kullanıcılarımızın internet kullanım trafikleri yasal mevzuata uygun olarak kaydedilmektedir. Kişisel yazıcı makineler kaldırılarak merkezi yazıcı uygulamasına geçilmiştir. Bu uygulamada Olivetti ve Kyocera Makineleri Kullanılmıştır.

Yazılım Geliştirme, Güncelleştirme ve Destek

Yıl içerisinde Müdürlüğümüze gelen talepler doğrultusunda Bilgisayar, Yazıcı, Toner ve Kartuşlar gerek ihale veya ambar kayıt durumuna göre birimlerimizin hizmetine sunulmuştur.

a- Belediye Otomasyon Sistemi (E-BELEDİYE PROJESİ) :

2017 yılı Mayıs ayı içerisinde İçişleri Bakanlığı, Kalkınma Bakanlığı ile Çevre ve Şehircilik Bakanlığı ile yapılan toplantılar sonucu bir protokol hazırlanmış, 03.05.2017 tarihinde taraflar protokolü imzalamıştır. 15.02.2018 tarih ve 7099 Sayılı Resmi Gazetede E-Belediye Projesi Kanunlaşmıştır.

2017 yılı Kasım ayında e-Belediye Bilgi Sistemi Antalya Büyükşehir Belediyesi, Bitlis Belediyesi ve Malatya Battalgazi Belediyesi olmak üzere 3 pilot Belediyeler ile kullanıma açılmıştır. Belediyemiz 2018 yılı Ocak ayından itibaren Bakanlıkça kullanılan sunulan E- Belediye projesi yazılımları üzerinden işlem yapmaktadır.

2019 Yılı sonu itibarıyla E-Belediye Projesi yazılımlarının tamamına geçilmesi hedeflenmektedir.

YAZILIM BİLGİLERİ

Yazılım Adı	Açıklama
EBYS Modülü	<p>15.02.2018 tarih ve 7099 Sayılı Resmi Gazetede de yayınlanan Kanun gereği ;</p> <p>Belediyemizin yazışmalarını Elektronik Belge Doküman Yönetimi ışığında 5 Ocak 2004 tarih ve 5070 numaralı <u>Elektronik İmza Kanunu</u> kapsamında Elektronik Belge Üretimi ve Yönetimi Yapılan Modül</p> <p>İçişleri Bakanlığı Bilgi İşlem Dairesi Başkanlığı</p>
Ruhsat Bilgi Sistemi (RUBİS) Modülü	<p>15.02.2018 tarih ve 7099 Sayılı Resmi Gazetede de yayınlanan Kanun gereği;</p> <p>İşyeri Açma ve Çalışma Ruhsatlarının Elektronik Olarak Hazırlanmasının ve Takibinin Yapıldığı Modül</p> <p>İçişleri Bakanlığı Bilgi İşlem Dairesi Başkanlığı.</p>
Karar Organları Modülü	<p>15.02.2018 tarih ve 7099 Sayılı Resmi Gazetede de yayınlanan Kanun gereği;</p> <p>Encümen ve Meclis Kararlarının Elektronik olarak Hazırlanmasının ve Takibinin Yapıldığı Modül.</p> <p>İçişleri Bakanlığı Bilgi İşlem Dairesi Başkanlığı</p>
SOSYAL YARDIM TAKİP SİSTEMİ MODÜLÜ (SYTS)	<p>15.02.2018 tarih ve 7099 Sayılı Resmi Gazetede de yayınlanan Kanun gereği;</p> <p>Ayni Ve Nakdi Sosyal Yardımların Elektronik Olarak Hazırlanmasının ve Takibinin Yapıldığı Modül</p> <p>İçişleri Bakanlığı Bilgi İşlem Dairesi Başkanlığı</p>
PERSONEL HİZMET ALIMI MODÜLÜ	<p>15.02.2018 tarih ve 7099 Sayılı Resmi Gazetede de yayınlanan Kanun gereği;</p> <p>Belediyemizin Hizmet Alımlarının Sayısal ve Tutarsal Kaydını Sağlamak Amacıyla Hazırlanan Modül</p> <p>İçişleri Bakanlığı Bilgi İşlem Dairesi Başkanlığı</p>
TAŞINMAZ MAL MODÜLÜ	<p>15.02.2018 tarih ve 7099 Sayılı Resmi Gazetede de yayınlanan Kanun gereği;</p> <p>Belediyemizin Taşınmaz Varlıklarının Kayıt Altına Alınması, Değerlerinin Saptanması, Takibi ve Kesin Hesabının Verilmesini Sağlayan Modül.</p> <p>İçişleri Bakanlığı Bilgi İşlem Dairesi Başkanlığı</p>
TAŞINIR MAL MODÜLÜ	<p>15.02.2018 tarih ve 7099 Sayılı Resmi Gazetede de yayınlanan Kanun gereği;</p> <p>Belediyelerin Dayanıklı-Dayanıksız Taşınır Varlıklarının Kayıt ve Takibinin Yapıldığı, Ambarlarının Takibinin Yapıldığı, Demirbaş Zimmetlerinin Takibini ve Kesin Hesabının Verilmesini Sağlayan Modül.</p> <p>İçişleri Bakanlığı Bilgi İşlem Dairesi Başkanlığı</p>

TAKPAS MODÜLÜ (TAPU VE KADASTRO PAYLAŞIM SİSTEMİ)	15.02.2018 tarih ve 7099 Sayılı Resmi Gazetede de yayınlanan Kanun gereği; Tapu Verilerinin Belediye mize Paylaşımını Sağlayan Modül. İçişleri Bakanlığı Bilgi İşlem Dairesi Başkanlığı
ANALİTİK BÜTÇE MODÜLÜ	15.02.2018 tarih ve 7099 Sayılı Resmi Gazetede de yayınlanan Kanun gereği; Belediyemizin Bütçe Kayıt ve Takibinin Yapıldığı Modül. İçişleri Bakanlığı Bilgi İşlem Dairesi Başkanlığı
ANALİTİK MUHASEBE MODÜLÜ	15.02.2018 tarih ve 7099 Sayılı Resmi Gazetede de yayınlanan Kanun gereği; Belediyemizin Bütçeden Başlayarak Kesin Hesaba Kadar Tüm Mali İşlemlerinin Elektronik Ortamda Hazırlanmış Modül. İçişleri Bakanlığı Bilgi İşlem Dairesi Başkanlığı
HARCAMA MODÜLÜ	15.02.2018 tarih ve 7099 Sayılı Resmi Gazetede de yayınlanan Kanun gereği; İhaleli, İhalesiz Kurum Harcamalarının Kayıt Altına Alınması ve Takibine Yönelik İşlemlerinin Elektronik Ortamda Hazırlanmış Modül İçişleri Bakanlığı Bilgi İşlem Dairesi Başkanlığı
VARLIK MUHASEBESİ MODÜLÜ	15.02.2018 tarih ve 7099 Sayılı Resmi Gazetede de yayınlanan Kanun gereği; Amortisman İşlemlerinin Takip Edildiği Modül İçişleri Bakanlığı Bilgi İşlem Dairesi Başkanlığı
E-DİLEKÇE MODÜLÜ	15.02.2018 tarih ve 7099 Sayılı Resmi Gazetede de yayınlanan Kanun gereği; 3071 Sayılı Dilekçe Kanunu Gereği Türk Vatandaşları ve Türkiye'de İkamet Eden Yabancıların Kendileriyle veya Kamu ile İlgili Dilek, İstek ve Şikâyetleri Hakkında Belediyemiz ve ilgili Birimlerine Elektronik Ortamda Dilekçe Gönderebildikleri Modül. İçişleri Bakanlığı Bilgi İşlem Dairesi Başkanlığı
MUHTAR BİLGİ SİSTEMİ	15.02.2018 tarih ve 7099 Sayılı Resmi Gazetede de yayınlanan Kanun gereği; Yerelde, Vatandaşların İstek, Talep, Öneri ve Ortak İhtiyaçlarının Tespit Edilerek Tek Bir Paydada Buluşturulması ve Hızlı Bir Şekilde Sonuçlandırılması İçin İşlem Süreçlerinin Takip Edilebileceği Modül İçişleri Bakanlığı Bilgi İşlem Dairesi Başkanlığı
ARAÇ HAK MAHRUMİYETİ MODÜLÜ	15.02.2018 tarih ve 7099 Sayılı Resmi Gazetede de yayınlanan Kanun gereği; Kişiler Üzerindeki Araçlara Hak Mahrumiyeti Ekleme/Kaldırma ve Muvafakat Ekleme / Kaldırma İşlemlerinin Takip Edildiği Modül. İçişleri Bakanlığı Bilgi İşlem Dairesi Başkanlığı

PERSONEL ALIM İLAN MODÜLÜ	<p>15.02.2018 tarih ve 7099 Sayılı Resmi Gazetede de yayınlanan Kanun gereği;</p> <p>Belediyemizin Personel İhtiyaçları İle İlgili İşlemlerinin Yürütüldüğü ve İlan Hazırlanan Modül.</p> <p><i>İçişleri Bakanlığı Bilgi İşlem Dairesi Başkanlığı</i></p>
İSTEK-ŞİKAYET MODÜLÜ	<p>15.02.2018 tarih ve 7099 Sayılı Resmi Gazetede de yayınlanan Kanun gereği;</p> <p>Vatandaşların Belediyemize Yapacakları İsteklerin ve Şikayetlerin Takip Edildiği Modül.</p> <p><i>İçişleri Bakanlığı Bilgi İşlem Dairesi Başkanlığı</i></p>
PERSONEL KADRO MODÜLÜ	<p>15.02.2018 tarih ve 7099 Sayılı Resmi Gazetede de yayınlanan Kanun gereği;</p> <p>Belediyemizdeki Kadro Bilgilerinin Tutulduğu Modül.</p> <p><i>İçişleri Bakanlığı Bilgi İşlem Dairesi Başkanlığı</i></p>
PERSONEL ÖZLÜK MODÜLÜ	<p>15.02.2018 tarih ve 7099 Sayılı Resmi Gazetede de yayınlanan Kanun gereği;</p> <p>Belediyemizin Kadrolar da bulunan Personellerin Özlük ile İlgili İşlemleri Takip Etmek İçin Hazırlanan Modül.</p> <p><i>İçişleri Bakanlığı Bilgi İşlem Dairesi Başkanlığı</i></p>
EVLENDİRME MODÜLÜ	<p>15.02.2018 tarih ve 7099 Sayılı Resmi Gazetede de yayınlanan Kanun gereği;</p> <p>Evlendirme İşlemlerinin Başvuru Aşamasından Sonuç Aşamasına Kadar Takip Edildiği Modül</p> <p><i>İçişleri Bakanlığı Bilgi İşlem Dairesi Başkanlığı</i></p>
KPS SORGULAMA MODÜLÜ	<p>15.02.2018 tarih ve 7099 Sayılı Resmi Gazetede de yayınlanan Kanun gereği;</p> <p>Kimlik Paylaşım Sistemi Üzerinden Vatandaşlara Ait Nüfus Kayıt Örneği ve Yerleşim Yeri Belgesinin Alınma bildiği Modül.</p> <p><i>İçişleri Bakanlığı Bilgi İşlem Dairesi Başkanlığı</i></p>

b- Belediye Otomasyon Sistemi (ESKOM YAZILIM) :

Belediyemiz 2015/39904 İhale Nolu gereğince alımı yapılan WEBMOS Otomasyon sistemindeki eksik ve aksaklıkların giderilmemesi ve sunucuların Belediyemizin dışında olmaması nedeniyle 17/07/2017 tarihinde Belediyemizde daha önce kullanılan ESKOM BİLGİSAYAR ve YAZILIM OTOMASYON SİSTEMLERİNE geri dönüş yapmıştır.

Yazılım çeviri çalışmaları tamamlanmıştır. Belediyemiz hizmet birimlerinde yaşanan sıkıntılar birimimiz tarafından giderilmektedir. Müdahalesine imkân olunmayan eksik ve aksaklıklar ilgili firma tarafından düzeltilmesi için irtibata geçilmektedir.

2019 yılı sonu itibariyle E Belediye Projesi Kapsamında yazılıma son verilecektir.

YAZILIM BİLGİLERİ

Yazılım Adı	Açıklama
PERSONEL MAAŞ MODÜLÜ	Belediyemizde çalışan Memur, İşçi, Sözleşmeli, Seçilmişler ve Stajyer personeller ait Maaş işlemleri için Hazırlanan Modül. <i>Eşkom Yazılım</i>
GELİR MODÜLÜ	Belediyemizin Gelirlerinin Tahakkuk ve Tahsilât İşlemlerinin Takip Edildiği Modül <i>Eşkom Yazılım</i>
ANALİTİK MUHASEBE MODÜLÜ	Belediyemizin Bütçeden Başlayarak Kesin Hesaba Kadar Tüm Mali İşlemlerinin Elektronik Ortamda Hazırlandığı Modül. <i>Eşkom Yazılım</i>
İCRA MODÜLÜ	Belediyemizin alacaklarına yönelik hazırlanan ve yapılan işlemlerinin Elektronik Ortamda Hazırlandığı Modül. <i>Eşkom Yazılım</i>

Bu kapsamda belediyemiz bünyesinde tüm birimlerde kullanılmakta olan otomasyon yazılımları, e-belediye servisleri, Kent Bilgi Sistemi, dijital evrak sistemi ile katılımcı şeffaf, hızlı ve verimli çalışan, daha çok bilgiye dayalı, karar verme süreci hızlanmış, e-devlet ve Kent Bilgi Sistemlerine giden yolda önemli bir adım atmış bulunmaktadır.

f) Belediyeye Ait Gayrimenkuller

Dükkanlar (İş Yerleri)

Bitlis Belediyesi'nin uhdesinde olup, halen kira geliri sağlanan veya kiraya verilecek iş yeri sayıları aşağıda açıklanmıştır.

Muştababa Mahallesi Aşağı Kale caddesinde	45 adet
Şemsi Bitlis Mahallesi Nur caddesinde	20 adet
Gazibey mahallesi 103 sokakta	10 adet
Hüsrevpaşa Mahallesi 1208 sokakta	19 adet
Gazibey Mahallesi 101 caddesinde	34 adet

Nurullah Eren caddesinde 24 adet olmak üzere toplam 152 adet işyeri,

Muhtelif mahallelerde 304 parça 15.242.338,675 m² arsası bulunmaktadır.

g) İnsan Kaynakları

Bitlis Belediyesinde toplam 359 personelle hemşerilerimize hizmet verilmektedir. Harcama birimleri itibariyle personel dağılımına bakacak olursak en çok personeli bulunan 5 birim ;

Destek Hizmetleri Müdürlüğü	71	(% 19,78)
Temizlik İşleri Müdürlüğü	57	(% 15,88)
Su ve Kanalizasyon Müdürlüğü	45	(% 12,53)
Fen İşleri Müdürlüğü	39	(% 10,86)
Zabıta Müdürlüğü	33	(% 9,19) 'dur.

Toplam Personelin ; % 14,76'sı memur (45 kişi), %1,67'si sözleşmeli memur (6), % 12,53'ü işçi (45 kişi), % 71,03'ü de (255 kişi) şirket personeli olarak görev yapmaktadır. Belediyenin personel müdürlüklere göre dağılımı aşağıdaki gibidir.

BİRİM ADLARI	Memur	Sözleşmeli	İşçi	Bitek İşçi	Toplam
İnsan Kay. ve Eđt. Müdürlüğü	2	-	-	1	3
Yazı İşleri ve Kararlar Müdürlüğü	1	-	-	2	3
Mali Hizmetler Müdürlüğü	8	-	2	5	15
Bilgi İşlem Müdürlüğü	1	-	-	3	4
Zabıta Müdürlüğü	8	-	1	24	33
İtfaiye Müdürlüğü	4	-	10	10	24
Temizlik İşleri Müdürlüğü	2	-	3	52	57
Su İşleri Müdürlüğü	6	1	7	31	45
Destek Hizmetler Müdürlüğü	4	-	16	48	68
Kültür ve Sosyal İşler Müdürlüğü	2	-	-	21	23
Fen İşleri Müdürlüğü	6	1	5	27	39
İmar ve Şehircilik Müdürlüğü	3	3	-	6	12
Veteriner Müdürlüğü	1	-	-	4	5
Hukuk İşleri Müdürlüğü	-	1	-	1	2
Özel Kalem Müdürlüğü	1	-	-	4	5
Mezarlıklar Müdürlüğü	2	-	1	3	6
Hal Müdürlüğü	1	-	-	5	6
Muhtarlıklar Müdürlüğü	1	-	-	-	1
Bitek Limited Şirketi	-	-	-	8	8
TOPLAM	53	6	45	255	359

Toplam personelin % 94,15'i (338 kişi) erkek ve % 5,85'i (21 kişi) bayan olup;

Memur statüsündeki personelin; % 86,79'u (46 kişi) erkek ve % 13,21'i (7 kişi) bayan olup,

Sözleşmeli memur statüsündeki personelin; % 83,33'ü (5 kişi) erkek ve % 16,67'si (1 kişi) bayan,

İşçi personelin; % 100,00'ü (45 kişi) erkek ve % 0,00'ı (0 kişi) bayan,

Şirket personelin; % 94,90'ı (242 kişi) erkek ve % 5,10'u (13 kişi) bayan personelden oluşmaktadır.

PERSONEL CİNSİYET DURUMU					
	Memur	Sözleşmeli	İşçi	ŞİRKET	Toplam
Erkek	46	5	45	242	338
Kadın	7	1	0	13	21
TOPLAM	53	6	45	255	359

Belediye personelinin; % 5,57'si (20 kişi) okuryazar, % 25,91'i (93 kişi) ilkokul, % 10,31'i (37 kişi) ortaokul, % 36,77'si (132 kişi) lise, % 11,14'ü (40 kişi) ön lisans, % 10,31'i (37 kişi) lisans mezunudur.

Memur personelinin; % 1,89'u (1 kişi) ilkokul, % 5,66'sı (3 kişi) ortaokul, % 24,53'ü (13 kişi) lise, % 32,08'i (17 kişi) ön lisans, % 35,85'i (19 kişi) lisans mezunudur.

Sözleşmeli memur personelinin; % 100,00'ü (6 kişi) lisans mezunudur.

İşçi personelinin; % 2,22'si (1 kişi) okuryazar, % 51,11'i (23 kişi) ilkokul, % 15,56'sı (7 kişi) ortaokul, % 28,89'u (13 kişi) lise, % 2,22'si (1 kişi) ön lisans mezunudur.

Şirket personelinin; % 7,45'i (19 kişi) okuryazar, % 27,06'sı (69 kişi) ilkokul, % 10,59'u (27 kişi) ortaokul, % 41,57'si (106 kişi) lise, % 8,63'ü (22 kişi) ön lisans, % 4,71'i (12 kişi) lisans mezunudur.

PERSONEL EĞİTİM DURUMU					
	Memur	Sözleşmeli	İşçi	Şirket	Toplam
OKUR-YAZAR	0	0	1	19	20
İLKOKUL	1	0	23	69	93
ORTAOKUL	3	0	7	27	37
LİSE	13	0	13	106	132
ÖNLİSANS	17	0	1	22	40
LİSANS	19	6	0	12	37
Toplam	53	6	45	255	359

Personelin yaş gruplar itibariyle dağılımında yarısından fazlasının % 50,70'inin (182 kişi) 41 yaş üzeri grupta yer aldığı görülmektedir.

% 11,14'ünün (40kişi) 18 – 30 yaş arası, % 38,16'sının (137 kişi) 31 – 40 yaş arası, % 25,63'ünün (92 kişi) 41 – 50 yaş arası, % 23,12'sinin (83 kişi) 51 – 60 yaş arasında oldukları, % 1,95'inin de (7 kişi) 61 yaş üzeri oldukları görülmektedir.

Memur personelin;

% 1,89'unun (1 kişi) 18 – 30 yaş arası, % 22,69'unun (12 kişi) 31 – 40 yaş arası, % 18,87'sinin (10 kişi) 41 – 50 yaş arası, % 50,94'ünün (27 kişi) 51 – 60 yaş arasında oldukları, % 5,66'sının (3 kişi) 61 üzerindedir.

Sözleşmeli memur personelin;

% 16,67'sinin (1kişi) 18 – 30 yaş arası, % 83,33'ünün (5 kişi) 31 – 40 yaş arasındadır.

İşçi personelin;

% 2,22'sinin (1 kişi) 31 – 40 yaş arası, % 40,00'inin (18 kişi) 41 – 50 yaş arası, % 51,11'inin (23 kişi) 51 – 60 yaş arasında oldukları, % 6,67'sinin de (3 kişi) 61 üzerindedir.

Şirket personelinin;

% 14,90'mın (38 kişi) 18 – 30 yaş arası, % 46,67'sinin (119 kişi) 31 – 40 yaş arası, % 25,10'unun (64 kişi) 41 – 50 yaş arası, % 12,94'ünün (33 kişi) 51 – 60 yaş arasında oldukları, % 0,39'unun da (1 kişi) 61 üzerindedir.

YAŞ DURUMU

	Memur	Sözleşmeli	işçi	şirket	Toplam
18-30 yaş	1	1	0	38	40
31-40 yaş	12	5	1	119	137
41-50 yaş	10	0	18	64	92
51-60 yaş	27	0	23	33	83
61 yaş ve üzeri	3	0	3	1	7
Toplam	53	6	45	255	359

Belediyemizin 2020-2024 Dönemi Stratejik Planında bulunan hedeflerimizin maliyetini karşılayacak 5 yıllık tahmini gelir tutarları, gelir bütçesinde yer alan gelir kalemlerine göre tahmin ve tespit edilerek aşağıdaki tabloda arz edilmiştir.

Mali Kaynak Analizi

KAYNAKLAR	Planın 1. Yılı (TL)	Planın 2. Yılı (TL)	Planın 3. Yılı (TL)	Planın 4. Yılı (TL)	Planın 5. Yılı (TL)	Toplam Kaynak (TL)
Genel Bütçe	99.000.000,00	104.000.000,00	109.150.000,00	120.065.000,00	132.070.000,00	564.285.000,00
Vergi Gelirleri	6.750.000,00	7.000.000,00	8.000.000,00	9.000.000,00	10.000.000,00	40.750.000,00
Teşebbüs ve Mülkiyet Gelirleri	10.000.000,00	17.000.000,00	15.000.000,00	17.000.000,00	20.000.000,00	79.000.000,00
Alınan Bağışlar ve Yardımlar ile Özel Gelirler	13.000.000,00	13.700.000,00	14.335.000,00	16.000.000,00	17.000.000,00	74.035.000,00
Diğer Gelirler	50.350.000,00	55.000.000,00	60.000.000,00	70.000.000,00	80.000.000,00	315.350.000,00
Sermaye Gelirleri	19.000.000,00	11.410.000,00	11.935.000,00	8.195.000,00	5.210.000,00	55.750.000,00
Red ve İadeler(-)	100.000,00	110.000,00	120.000,00	130.000,00	140.000,00	600.000,00
Diğer (Kaynak Belirtilecek)						
TOPLAM	99.000.000,00	104.000.000,00	109.150.000,00	120.065.000,00	132.070.000,00	564.285.000,00

g. PESTLE ANALİZİ

PESTLE Analizi (Çevre Analizi) ile belediyemiz üzerinde etkili olan veya olabilecek politik, ekonomik, sosyokültürel, teknolojik, yasal ve çevresel dış etkenlerin tespit edilmesi amaçlanır. Belediyemiz üzerinde etkili olabilecek dış etkenler, tespitler, fırsatlar ve tehditler ile bu konularda alınabilecek önlemler aşağıdaki analiz tablosunda sunulmuştur.

ETKENLER	TESPİTLER (Etkenler/Sorunlar)	Belediyeye Etkisi		Ne Yapmalı?
		Fırsatlar	Tehditler	
Politik	696 Sayılı Kanun Hükmünde Kararname'nin yayınlanması	Kamuda istihdam sağlanması	İstihdam nedeniyle ek mali külfet getirmesi	İstihdam edilen vasıfsız personel hizmet içi eğitimle kalifiye eleman haline dönüştürülmeli
Ekonomik	Ülkemizde bulunan mali sıkıntının Belediyemizin gelirlerinin de azalmasına neden olması		Ülke genelinde toplanan vergilerin düşük olması Belediyemizin İller Bankası payını negatif etkilemekte	Yerel vergilerin tahsilatına önem verilmeli
Sosyokültürel	Nüfus artışı ile orantılı bir şekilde eğitim ve diğer ihtiyaçların karşılanması			Merkezi hükümetle uyum içerisinde projeler geliştirilmeli
Teknolojik	Bilgi teknolojilerinin artması ile bilgiye ulaşımın artması	Belediye hizmetlerinden daha hızlı ve etkili şekilde faydalanılması, vergi ödemelerinin online tahsilat ortamında yapılması		Güncel iletişim teknolojisine önem verilmeli
Yasal	Belediyelerin görevleri ile gelirlerinin aynı ölçüde artmaması		Vatandaş isteklerinin sonsuz olması	Herkesin hizmetten faydalandığı ölçüde ekonomik katkı vermesi sağlanmalı
Çevresel	İlimizde çevre kaygılarının artması	Evsel atıkların geri dönüşümüne yönelik olarak çevreci tesislerin kurulması	Sokakta yaşayan sahipsiz hayvanlardaki artışın şehrimiz halkını kaygılandırması	Çevre Bakanlığı sıfır atık projesi için fon sağlamalı

h. GZFT ANALİZİ

Bitlis Belediyesi'nin GZFT Analiz kapsamında güçlü yönleri, zayıf yönleri, belediyemize avantaj sağlayan fırsatlar ile kontrolümüz dışında gerçekleşen olumsuz etkenler olan tehditler aşağıda bulunan analiz tablolarında maddeler halinde açıklanmıştır.

GÜÇLÜ YÖNLER

Sosyal ve kültürel belediyeciliğe önem verilmesi
Bölgemizde E-devlette entegre modülü en çok olan belediye olması
Sosyal medyanın aktif olarak kullanılması
Yeşile ve çevreye duyarlı belediye olunması
Bilgi ve teknolojik altyapının güçlü olması
Çözüm odaklı hizmet sunulması
Dezavantajlı kesimlere pozitif ayrımcılık yapılması
Paydaşlarla güçlü iletişime sahip olunması
Yeniliklere açık bir belediye olmak
Ulusal ve uluslararası ilişkilerin kuvvetliliği
Bireysel ve toplumsal eğitime önem verilmesi
Kaynakların verimli kullanılarak hizmetlerin hızlı ve etkili bir şekilde sunulması
Tecrübeli bir yönetime sahip olunması
Engelli, çocuk ve yaşlı dostu belediyecilik anlayışı
Şeffaf bir yönetim anlayışının olması
Halkın hizmetlere ulaşabilmesinde bürokrasinin az olması
Birimler arası iletişimin güçlü olması
Hizmet vermede kalite standartlarının yakalanmış olması
Tasarruflu çalışmanın ilke olarak kabul edilmiş olması
Gider ve gelir dengesinin ayarlanmış olması
Basın yayın kuruluşları ile güçlü bir iletişime sahip olunması

ZAYIF YÖNLER

Yapılan işlerin yeterince tanıtılmaması
Çalışanlar tarafından teknolojinin yeterince kullanılmaması
40 yaş üzeri personelin çok olması

FIRSATLAR

Turizme kazandırılabilir değerlerin olması

İmara açılacak yeni yerleşim yerlerinin olması

Kentsel gelişim ve dönüşüm alanlarının olması

Avrupa Birliği ve diğer kuruluşlarla belediye hizmet alanına ilişkin hibe fon kaynaklarının olması

Tarihi ve kültürel eserlerin çok olması

Valilik binasının yakınında olması

TEHDİTLER

Nüfus yoğunluğunun fazla olması

Gelirlerin giderlerden az olması

Ulaşım ile ilgili sorunların olması

Sanayisinin az olması

Yerleşim alanının genişliği

Eski ve yeni yerleşim yerlerinin iç içe olması

Tarihi yapıların koruma kurulundan izinsiz yapılamaması (izin süresinin uzun olması)

İlimizin coğrafi yapısı gereği yaşadığı zorluklar

Genç nüfusun işsiz olması

Kış şartlarının ağır geçmesi

i. TESPİTLER VE İHTİYAÇLARIN BELİRLENMESİ

Durum Analizi Aşamaları	Tespitler/ Sorun Alanları	İhtiyaçlar/ Gelişim Alanları
Uygulanmakta Olan Stratejik Planın Değerlendirilmesi	İlk Stratejik planımız olduğu için geçmişe dönük ölçme ve değerlendirme sorunu bulunmamaktadır.	2020-2024 Yıllarına ait stratejik planda bulunan hedeflerin analiz edilebilir ve ölçülebilir şekilde tespit edilmesine önem verilmelidir.
Mevzuat Analizi	Belediye mevzuatına ait kanunlar ve belediyelere ait iş ve işlemler ile bağlantılı diğer kanunların bazı maddelerinde bulunan çatışmalar nedeniyle tahakkuk eden sorunlar mevcuttur.	Hizmet içi eğitimler ile değişen mevzuata uyum sağlanmalıdır.
Üst Politika Belgeleri Analizi*	-----	-----
Paydaş Analizi	Vatandaşlarımız belediyemizi yürütmüş olduğu iş ve işlemler ile ilgili bir çok alanda başarılı olduğunu kabul etmekle birlikte özellikle otopark konusunda ve sosyal tesislere ilaveler konusunda daha iyi çalışması gerektiği fikrini söylemektedir.	5 yıllık süreç içerisinde yapılacak imar planları ve düzenlemelerde uygun yerlere otopark değerlendirmesi yapılacaktır.
İnsan Kaynakları Yetkinlik Analizi	Belediye bünyesinde görev yapan personelimizin memur, sözleşmeli memur ve işçi ve şirket personeli statüsünde çalışanlar olduğu, personelimizin %42'sinin ilköğretim, %37'sinin lise, %21'inin ön lisans ve lisans eğitimini tamamladıkları tespit edilmiştir. Çalışan personelin %94'ü erkek ve %6'sı ise kadın personeldir.	Belediyemizde istihdam edilen personelimize plan dönemi içerisinde görevleri ile ilgili olarak hizmet içi eğitim verilmesi ve iş veriminin yüksek seviyede tutulması için personelimize yönelik motivasyon çalışmalarına öncelik verilmesi gerekmektedir.
Kurum Kültürü Analizi	Belediyemiz birimlerinde görev yapan personelin görev dağılımlarının incelenmesi neticesinde, bütçe, performans, faaliyet raporları, risk analizleri ve stratejik plan hazırlık çalışmalarının yürütülmesi süreçlerinde birimlerdeki irtibat personelinin yetersiz sayıda olduğu tespit edilmiştir.	Tanzim edilen stratejik plan dönemi içerisinde hizmet içi eğitim verilerek tespiti yapılan iş ve işlemler konusunda yeterli ve nitelikli personel sayısını artırmak gerekmektedir.

Fiziki Kaynak Analizi	<p>Belediyemizin faaliyetlerinin icra edildiği merkez binamıza ilave olarak ek hizmet binalarının olduğu ve mevcut binaların belediye hizmetlerinin yürütülmesi için yeterli olduğu tespit edilmiştir.</p> <p>Belediyemizin muhtelif müdürlüklerine bağlı olarak ilimizin çeşitli semtlerinde kurulan eğitim amaçlı kurs merkezleri tarafından hemşerilerimize gerekli eğitim hizmetleri verilmektedir.</p> <p>İlimizde belediyemize ait olup belediyece faaliyet yürütülen kültür merkezlerimiz, spor merkezlerimiz, düğün ve nikâh salonlarımız ve yaşam merkezlerimiz mevcut olup, halkımız bu tesislerden azami ölçüde faydalanmaktadır.</p> <p>Belediyemiz uhdesinde 2019 yılı itibariyle muhtelif türde 50 adet araç ve iş makinası bulunmaktadır.</p> <p>Stratejik plan çalışması dönemi içerisinde belediyemize ait 10 adet 29.464 m² alanlı hizmet tesisleri, 305 adet 15 milyon m² üzerinde arsası, 152 adet kira getirisi olan muhtelif işyeri ve tesisin olduğu tespit edilmiştir.</p> <p>2018 yılsonu kayıtlarına göre kişi başına düşen yeşil alan ortalama olarak 2,88 m²'dir.</p>	<p>Bugün itibariyle 50.000 kişilik bir nüfusa hizmet vermeye gayret eden belediyemizin araç ve iş makinası parkının yenilenmesi ve taşıtların yaş ortalamasının azami şekilde gençleştirilmesi gerekmektedir.</p> <p>İlimizde bir an evvel kentsel yenileme programının gündeme alınması, oluşturulacak yerleşim alanlarında şehrin akciğerleri olan yeşil alan yapımına önem verilmelidir.</p> <p>Bitlis Belediyesi olarak stratejik plan hazırlık döneminde hizmet binalarımızın yeterli olduğu tespit edilmiş ise de belediyemizce semt belediyeçiliğine önem verilmeli ve bu yolla hemşerilerimizin birçok işlemi merkez binamıza gelmelerine gerek kalmadan yapılabilmelidir.</p> <p>Dezavantajlı kesimlere verilen hizmetlerin azami seviyelere ulaştırılabilmesi için belediyemizin tüm imkânları seferber edilmeli, bu konuda merkezi yönetim ve sivil toplum örgütleri ile birlikte sosyal projeler geliştirmelidir.</p>
Teknoloji ve Bilişim Altyapısı Analizi	<p>Belediyemizin bilgi ve teknolojik kaynaklar açısından çağın gerektirdiği en iyi hizmeti verebilecek konuma ulaştırılması hedeflenmiş olup, 2019 yılı kayıtlarına göre belediyemizde ve ek hizmet binalarımızda mevcut bilgisayar sayısı 123 adet olarak tespit edilmiştir.</p>	<p>Belediyemiz personelinin bilgi teknolojilerini etkin şekilde kullanmasıyla hizmetlerin daha etkili ve seri bir şekilde halka ulaşmasına da katkı sağlanacaktır. Her bir personelimizin masasında bilgisayarının bulunması ve çalışanlarımıza bilgi teknolojileri konusunda kısa aralıklarla hizmet içi eğitim verilmesi gerekmektedir.</p>

Mali Kaynak Analizi	Belediyeler merkezi yönetim bütçe gelirlerinden aldıkları paylar, muhtelif vergi kanunları, 2464 Sayılı Belediye Gelirleri Kanunu ile kendi uhdelelerinde bulunan sermaye gelirlerinden sağladıkları kaynaklar ile faaliyetlerini gerçekleştirmektedirler.	
PESTLE Analizi	<p>Belediyelerde taşeron firmalarda çalışan işçilerin belediye şirketleri bünyesinde istihdam edilmesi.</p> <p>Ülkemizde uluslararası menfi yatırımlardan dolayı ekonomik sıkıntılar yaşanması.</p> <p>Nüfus artışı ile orantılı bir şekilde eğitim ve diğer ihtiyaçların karşılanması</p> <p>Bilgiye ulaşımın artması.</p> <p>Belediyelerin görevleri ile gelirlerinin aynı ölçüde artmaması</p> <p>Çevre kaygılarının artması.</p>	<p>İstihdam edilen vasıfsız personel hizmet içi eğitimlerle kalifiye eleman haline dönüştürülmeli.</p> <p>Yerel vergilerin tahsilatına önem verilmeli.</p> <p>Özel teşebbüsün desteklenmesi ve istihdamın artırılması yönünde işlem tesis edilmeli.</p> <p>İletişim teknolojisine önem verilmeli.</p> <p>Trafik zabıtası işler hale getirilmeli.</p> <p>Sıfır Atık Projesi ile ilgili fon sağlanmalı.</p>



5. GELECEĞE BAKIŞ

a. MİSYON

“Bitlisimizde “Memleket işi Gönül işi” anlayışından hareketle; bilgili, tecrübeli ve güler yüzlü çalışanlarımız ile çağdaş yöntemler kullanılarak halkımızın yaşantısını kolaylaştırmak için çözüm odaklı tüm hizmetleri sunmak.”

b. VİZYON

“Bitlisimizi bölgemizdeki marka şehirler arasında; huzur, refah ve yaşanılabilirlik kapsamında hak ettiği en üst sıraya çıkarmak.”

c. TEMEL DEĞERLER

Gönül Belediyeciliğini benimseme
Kalplere dokunabilme
Şeffaflığa özen gösterme
İlkeli davranma
Ulaşılabilir olma
Verimliliği ve tasarrufu gözetme
Katılımcılığı sağlama
Çevreye önem verme
Tevazulu ve Samimi davranma
Öncü ve lider olma
Sosyal Belediyeciliği önemseme

6. STRATEJİ GELİŞTİRME

Bitlis Belediyesi olarak 2020-2024 yıllarını kapsayan Stratejik Planımızda geleceğe yönelik ideallerimiz ve vizyonumuza ulaşmak üzere Mali Hizmetler Müdürlüğü, Stratejik Planlama Ekibi ve Strateji Geliştirme Kurulu tarafından kabul görmüş amaçlara bağlı hedefler ile performans göstergeleri, Belediyemizin sorumlu birimleri tarafından tanzim edilmiş ve hedef kartlarında sunulmuştur. Buna göre her bir amaca ait muhtelif hedefler tespit edilmiştir. Hedef kartlarında sorumlu birimlerin gerçekleştirecekleri hedeflere ait performans göstergeleri, plan başlangıç dönemi olan 2019 yılı, yıl sonu değerleri baz alınarak 2020-2024 yıllarına ait performans göstergelerinin oranları ile hedeflere olan etkileri tespit edilmiştir. Tespiti yapılan ve 5 yıllık zaman dilimi içerisinde ulaşılması gereken hedeflerin Belediyemiz bütçesinde meydana getireceği maliyet tutarı hesaplanmıştır. Ayrıca amaç ve hedeflere ulaşmak üzere gerçekleştirilecek faaliyet ve projeler hakkında özet bilgiler verilmiş, faaliyet ve projelerin sonucu olan hedefler üzerindeki riskler, tespitler ve ihtiyaçlar için de bilgilendirme yapılarak aşağıda tablolar halinde sunulmuştur.

a. HEDEF KARTLARI

Amaç	A1: Marka bir şehir oluşturmak için alt ve üst yapıyı güçlendirmek								
Hedef	H1.1: Halkımızın beklenti ve isteklerini karşılayacak şekilde yeni sosyal ve hizmet tesisleri yapılacak ve mevcutlarında bakım onarımı sağlanacaktır.								
Sorumlu Birim	Fen İşleri Müdürlüğü								
İşbirliği Yapılacak Birim(ler)	İmar ve Şehircilik Müdürlüğü, Destek Hizmetleri Müdürlüğü								
Performans Göstergeleri	Hedefe Etkisi	Plan Dönemi Başlangıç Değeri (2019)	2020	2021	2022	2023	2024	İzleme Sıklığı	Raporlama Sıklığı
PG1.1.1 Hizmet ve sosyal tesisi sayısı (adet)	80,00%	10	12	13	15	16	17	6 ayda bir	Yılda bir
PG1.1.2 Hizmet ve sosyal tesislerin Yaşlı ve Engellilere Uygunluk Oranı (yüzde)	20,00%	0,00%	100,00%	100,00%	100,00%	100,00%	100,00%	6 ayda bir	Yılda bir
Riskler	<ul style="list-style-type: none"> • Personel sayısında eksiklik • Ülkemizin ve şehrimizin ekonomik sıkıntıları • İmar planı değişiklikleri 								
Faaliyet ve Projeler	<ul style="list-style-type: none"> • Alışveriş Merkezi yapımı • Şehir Otagarı Yapımı • Mahallelere kreşler yapılması • Tarihi sinema binamız kimliğine kavuşacak • Bitlis gençlik merkezi kompleksi • İnovasyon merkezi • Güneş enerji santrali 								
Maaliyet Tahmini	83.850.000,00								
Tespitler	<ul style="list-style-type: none"> • İlimizin altyapı sorunları 								
İhtiyaçlar	<ul style="list-style-type: none"> • personel ve gerekli finansman 								

Amaç	A1: Marka bir şehir oluşturmak için alt ve üst yapıyı güçlendirmek									
Hedef	H1.2: Halkımızın beklenti ve isteklerini karşılayacak şekilde yeni yollar açılacak ve mevcut yolların da bakımı yapılacaktır.									
Sorumlu Birim	Fen İşleri Müdürlüğü									
İşbirliği Yapılacak Birim(ler)	İmar ve Şehircilik Müdürlüğü, Destek Hizmetleri Müdürlüğü									
Performans Göstergeleri	Hedefe Etkisi	Plan Dönemi Başlangıç Değeri (2019)	2020	2021	2022	2023	2024	İzleme Sıklığı	Raporlama Sıklığı	
PG1.2.1 Toplam yol ağı (metre)	30,00%	90.000	95.000	105.000	105.000	110.000	115.000	6 ayda bir	Yılda bir	
PG1.2.2 Islahı Yapılan Dere Uzunluğu (metre)	30,00%	0	250	500	750	1.000	1.250	6 ayda bir	Yılda bir	
PG1.2.3 Bakım-Onarımı Yapılan Yol miktarı (metre)	30,00%	5.000	10.000	15.000	20.000	25.000	30.000	6 ayda bir	Yılda bir	
PG1.2.4 yeni açılan ve Asfalt Bakımı Yapılan Yollarla İlgili Memnuniyet Düzeyi (yüzde)	10,00%	5,00%	80,00%	95,00%	100,00%	100,00%	100,00%	6 ayda bir	Yılda bir	
Riskler	<ul style="list-style-type: none"> • Personel sayısında eksiklik • Ülkemizin ve şehrimizin ekonomik sıkıntıları • İmar planı değişiklikleri 									
Faaliyet ve Projeler	<ul style="list-style-type: none"> • Asfalt, trotuar, istinat duvarı, • Yeni yolların açılması ve mevcut yolların bakımının yapılması • Taş Ocaklarının açılması • Mahallerde köprü çalışmaları • Dere ıslah çalışmaları 									
Maaliyet Tahmini	46.250.000,00									
Tespitler	<ul style="list-style-type: none"> • İlimizin altyapı sorunları 									
İhtiyaçlar	<ul style="list-style-type: none"> • Çok eski kaldırımların yenilenmesi • Asfaltı bozuk olan sokakların yeme ve seriminin yapılması • Yol ihtiyacı olan yerlere yol açılması 									

Amaç	A1: Marka bir şehir oluşturmak için alt ve üst yapıyı güçlendirmek								
Hedef	H1.3: Kadim şehrimizin tarihi ve kültürel dokusunu ortaya çıkaracak tarihi eserlerin restorasyonu sağlanacaktır.								
Sorumlu Birim	Fen İşleri Müdürlüğü								
İşbirliği Yapılacak Birim(ler)	İmar ve Şehircilik Müdürlüğü, Destek Hizmetleri Müdürlüğü								
Performans Göstergeleri	Hedefe Etkisi	Plan Dönemi Başlangıç Değeri (2019)	2020	2021	2022	2023	2024	İzleme Sıklığı	Raporlama Sıklığı
PG1.3.1 Toplam tarihi eser sayısı (adet)	10,00%	470	470	470	470	470	470	6 ayda bir	Yılda bir
PG1.3.2 Restorasyonu yapılacak tarihi eser sayısı (adet)	90,00%	2	3	4	5	6	6	6 ayda bir	Yılda bir
Riskler	• Valilik Makamınca uygulamada yapılabilecek değişiklikler ve gecikmeler								
Faaliyet ve Projeler	<ul style="list-style-type: none"> • İlimizde bulunan tarihi eser niteliğindeki yapıların restorasyonu • Kent meydanı projesi • Tarihi mekanların aydınlatma projesi • Tarihi çeşmeler ve köprülerin restorasyon projesi • Tarihi sinema binası • Kale altı çarşısı • Ulu cami meydanı 								
Maaliyet Tahmini	27.000.000,00								
Tespitler	...								
İhtiyaçlar	...								

Amaç	A1: Marka bir şehir oluşturmak için alt ve üst yapıyı güçlendirmek								
Hedef	H1.4: Kentsel dönüşüm projeleri ile nüfusun artması sağlanacaktır.								
Sorumlu Birim	İmar ve Şehircilik Müdürlüğü								
İşbirliği Yapılacak Birim(ler)	Destek Hizmetleri Müdürlüğü								
Performans Göstergeleri	Hedefe Etkisi	Plan Dönemi Başlangıç Değeri (2019)	2020	2021	2022	2023	2024	İzleme Sıklığı	Raporlama Sıklığı
PG1.4.1Kentsel Dönüşüm uygulanacak proje sayısı (adet)	80,00%	2 adet	2 adet	2 adet	3 adet	4 adet	4 adet	6 ayda bir	Yılda bir
PG1.4.1Kentsel Dönüşüm yapılan yerlerde oluşan nüfus artışı (adet)	20,00%	300 adet	280 adet	280 adet	360 adet	480 adet	500 adet	6 ayda bir	Yılda bir
Riskler	<ul style="list-style-type: none"> • Personel sayısında eksiklik • Ülkemizin ve şehrimizin ekonomik sıkıntıları • İmar planı değişiklikleri 								
Faaliyet ve Projeler	<ul style="list-style-type: none"> • Hüsrevpaşa Mahallesi Sosyal Konutlar • Beşminare Mahallesi 160 Evler • Hüsrevpaşa Mahallesi Çam Sitesi 								
Maaliyet Tahmini	100.000.00 TL								
Tespitler	<ul style="list-style-type: none"> • İlimizin altyapı sorunları 								
İhtiyaçlar	<ul style="list-style-type: none"> • Şehirde Yaşanılabilir ve sürdürülebilir yaşam alanlarının oluşturulması. 								

Amaç	A1: Marka bir şehir oluşturmak için alt ve üst yapıyı güçlendirmek								
Hedef	H1.5:Yasal izni olmayan bina sayısını azaltmak.								
Sorumlu Birim	İmar ve Şehircilik Müdürlüğü								
İşbirliği Yapılacak Birim(ler)	Zabıta Müdürlüğü								
Performans Göstergeleri	Hedefe Etkisi	Plan Dönemi Başlangıç Değeri (2019)	2020	2021	2022	2023	2024	İzleme Sıklığı	Raporlama Sıklığı
PG1.5.1 Yasal izni olmayan binaların toplam bina sayısına oranı (yüzde)	60,00%	70%	65,00%	63,00%	60,00%	55,00%	50,00%	6 ayda bir	Yılda bir
PG1.5.2 Gecekondu Bölgelerinin Toplam Kentsel Yerleşim Alanına Oranı (yüzde)	40,00%	45,00%	43,00%	42,00%	41,00%	40,00%	39,00%	6 ayda bir	Yılda bir
Riskler	<ul style="list-style-type: none"> Halkımızın geçmişi ile bağını koparmak istememesi Tarım ve hayvancılığın geçim kaynağı olması 								
Faaliyet ve Projeler	<ul style="list-style-type: none"> çarpık kentleşmenin önlenmesi İmar ve Deprem yönetmeliğine uygun yapılaşma Daha yaşanılabilir şehir oluşturmak 								
Maaliyet Tahmini	150.000.00 TL								
Tespitler	<ul style="list-style-type: none"> Kayıt dışı yapıların çarpık kentleşmeye neden olması Can ve Mal güvenliği açısından güvensiz yapılaşma 								
İhtiyaçlar	<ul style="list-style-type: none"> İmar ve inşaat konularında kayıt dışı ve çarpık yapılaşmanın yanı sıra düzenli, yönetmeliklere uygun düzgün yapılaşmanın yaygınlaştırılması 								

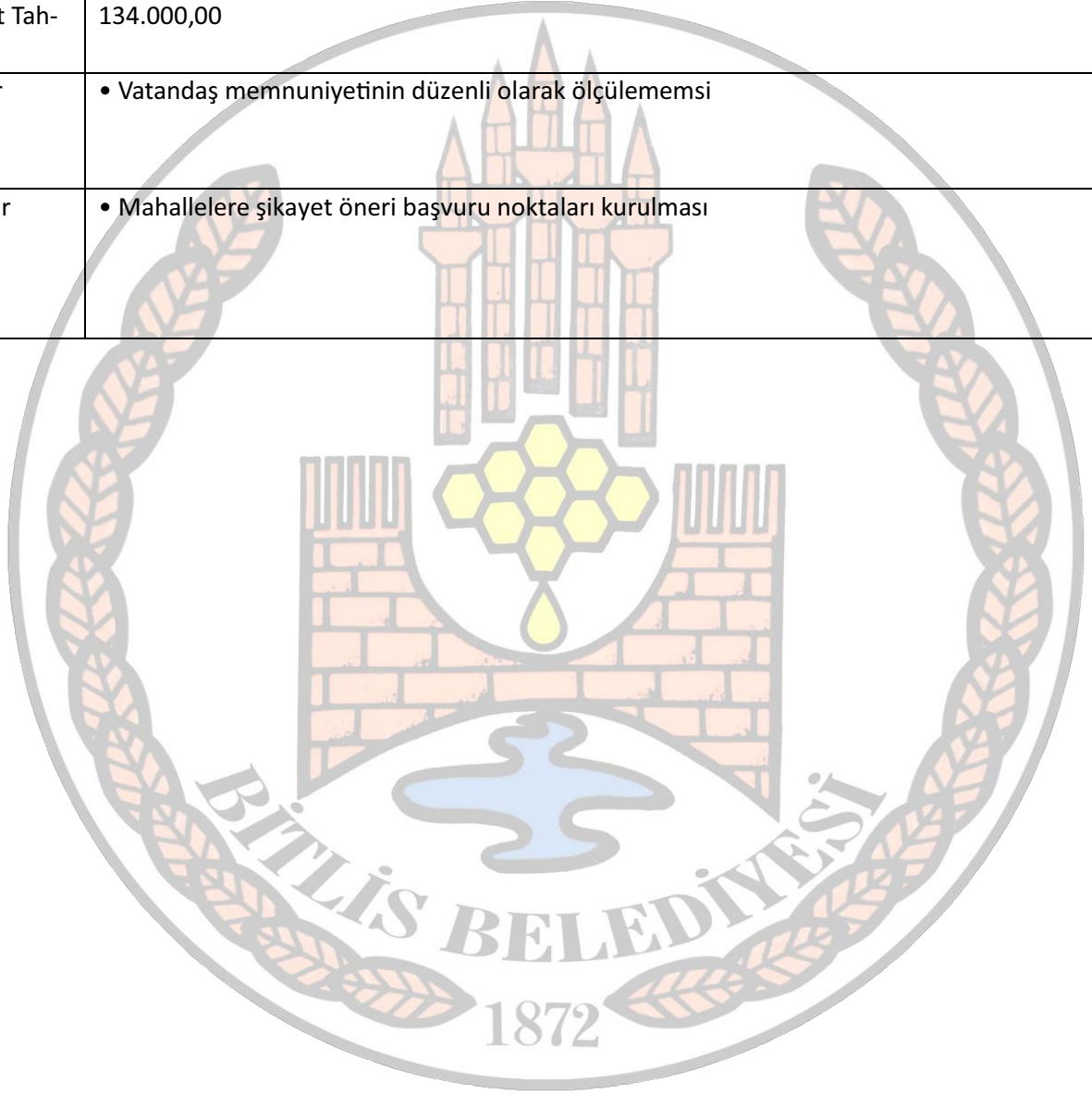
Amaç	A1: Marka bir şehir oluşturmak için alt ve üst yapıyı güçlendirmek									
Hedef	H1.6: Şehrimizin imar planları tamamlamak ve revizyonlarını yapmak									
Sorumlu Birim	İmar ve Şehircilik Müdürlüğü									
İşbirliği Yapılacak Birim(ler)	Destek Hizmetleri Müdürlüğü									
Performans Göstergeleri	Hedefe Etkisi	Plan Dönemi Başlangıç Değeri (2019)	2020	2021	2022	2023	2024	İzleme Sıklığı	Raporlama Sıklığı	
PG1.6.1 İmar Planı yapılmış alan (ha)	10,00%	2.554 ha	3094 ha	3634 ha	4174 ha	4714 ha	5254 ha	6 ayda bir	Yılda bir	
PG1.6.2 İmar Planı yapılacak alan (ha)	70,00%	540 ha	540 ha	540 ha	540 ha	540 ha	540 ha	6 ayda bir	Yılda bir	
PG1.6.3 Revizyon planı yapılacak alan (ha)	20,00%	500 ha	500 ha	500 ha	500 ha	500 ha	896 ha	6 ayda bir	Yılda bir	
Riskler	<ul style="list-style-type: none"> • Personel sayısında eksiklik • Ülkemizin ve şehrimizin ekonomik sıkıntıları • İmar planı değişikliklerine karşı açılacak davalar 									
Faaliyet ve Projeler	<ul style="list-style-type: none"> • Halihazır Haritaların güncelenmesi • Jolojik ve Jeoteknik etütlerin hazırlanması • Nazım ve uygulama İmar Planların yapılması 									
Maaliyet Tahmini	750.000.00 TL									
Tespitler	<ul style="list-style-type: none"> • İlimizin altyapı sorunları 									
İhtiyaçlar	<ul style="list-style-type: none"> • Düzenli ve Kontrollü Yapılaşma 									

Amaç	A1: Marka bir şehir oluşturmak için alt ve üst yapıyı güçlendirmek								
Hedef	H1.7:Hizmetin kalitesini artırmak, maliyeti azaltmak için araç yaş ortalamasını düşürmek								
Sorumlu Birim	Destek Hizmetleri Müdürlüğü								
İşbirliği Yapılacak Birim(ler)	Fen İşleri Müdürlüğü Zabıta Müdürlüğü Temizlik İşleri Müdürlüğü								
Performans Göstergeleri	Hedefe Etkisi	Plan Dönemi Başlangıç Değeri (2019)	2020	2021	2022	2023	2024	İzleme Sıklığı	Raporlama Sıklığı
PG1.7.1 Mevcut binek araç sayısı (adet)	10,00%	6	6	7	7	8	8	6 ayda bir	Yılda bir
PG1.7.2 Mevcut iş makinesi sayısı (adet)	10,00%	44	45	45	46	46	47	6 ayda bir	Yılda bir
PG1.7.3 Araç ve iş makinelerinin yaş ortalaması (yaş)	80,00%	12	11,6	11,5	11,6	11,3	11	6 ayda bir	Yılda bir
Riskler	<ul style="list-style-type: none"> Ekonomik ömrünü tamamlamış araçların faaliyetlerine devam etmesi. Akaryakıt istasyonunda bulunan akaryakıt tankının açıkta olması. 								
Faaliyet ve Projeler	<ul style="list-style-type: none"> Bakım ve tamirde uygulanan yeni standartlarla uyum sağlanması Araç ve iş makinesi alımı yapılması 								
Maaliyet Tahmini	8.000.000,00								
Tespitler	<ul style="list-style-type: none"> Makine parkımızdaki iş makinesi ve araçların yaş ortalamalarının yüksek olması Araç kontrollerinde etkinliğin artırılması Araç takip kartı ve araç görev emri düzenlendi. 								
İhtiyaçlar	<ul style="list-style-type: none"> Yeni nesil minimum yakıt tüketimi sağlayan iş makinesi alımı yapılması Akaryakıt otomasyon programının sağlanması Yakıt tüketimi az olan araçların alımının yada kiralanmasının yapılması Yakıtmatik alımının planlanması. Güvenli bir akaryakıt tankının alınması. 								

Amaç	A2: Sosyal ve kültürel etkinlikler ile kardeşlik bağlarını güçlendirmek								
Hedef	H2.1: "Memleket İşi Gönül İşi " anlayışı ile sosyal ve kültürel etkinlikler düzenlemek								
Sorumlu Birim	Kültür ve Sosyal İşler Müdürlüğü								
İşbirliği Yapılacak Birim(ler)	Destek Hizmetleri Müdürlüğü Basın Yayın Müdürlüğü								
Performans Göstergeleri	Hedefe Etkisi	Plan Dönemi Başlangıç Değeri (2019)	2020	2021	2022	2023	2024	İzleme Sıklığı	Raporlama Sıklığı
PG2.1.1 Toplam etkinlik sayısı (adet)	40,00%	86	102	113	124	127	138	6 ayda bir	Yılda bir
PG2.1.2 Toplam etkinliklere katılan kişi sayısı (adet)	40,00%	25.155	28.520	33.970	41.370	42.270	42.720	6 ayda bir	Yılda bir
PG2.1.3 Etkinliklere katılan vatandaşların memnuniyet oranı (yüzde)	20,00%	92,00%	95,00%	97,00%	98,00%	99,00%	99,00%	6 ayda bir	Yılda bir
Riskler	<ul style="list-style-type: none"> Müdürlüğümüz tarafından organize edilen etkinliklere yapılan katılım sayısının azlığı Etkinlik tarihlerinde yaşanan olumsuz hava koşulları, terör olayları, doğal afetler ve ulusal konjonktüre bağlı olarak etkinliklerimizde değişiklikler yapılması Tanıtım faaliyetlerinin hedeflenen kitleye ulaşamaması 								
Faaliyet ve Projeler	<ul style="list-style-type: none"> Her yıl düzenlenen Ramazan etkinlikleri Ulusal ve Dini günler etkinlikleri Sünnet Şenliği Çocuk ve gençlere dönük etkinlikler 15 Temmuz Günü Etkinlikleri Yöresel etkinlikler ve tanıtım günleri İnanç turizmi üzerine kültürel tanıtım projeleri 								
Maaliyet Tahmini	1.150.000,00								
Tespitler	<ul style="list-style-type: none"> Ulusal ve uluslararası düzeyde yapılacak etkinlikler ile ilimiz ve ilçemizin tanıtımına katkı sağlanmaktadır. Etkinliklerle hedeflenen kitleye ulaşamaması durumunda hemşehrilerimizden gelecek geri dönüşlerin olumsuz olma olasılığı vardır. 								
İhtiyaçlar	<ul style="list-style-type: none"> Müdürlüğümüz tarafından yapılacak organizasyon ve etkinliklerin gerek sosyal medya, gerekse de yazılı ve görsel basında etkili bir şekilde tanıtımının yapılması için alt yapı, teknik ve lojistik desteğe ihtiyaç duyulmaktadır. 								

Amaç	A2: Sosyal ve kültürel etkinlikler ile kardeşlik bağlarını güçlendirmek								
Hedef	H2.2: Toplumun her kesimine verilecek kurslar ile istihdama katkı sağlamak								
Sorumlu Birim	Kültür ve Sosyal İşler Müdürlüğü								
İşbirliği Yapılacak Birim(ler)	Destek Hizmetleri Müdürlüğü Basın Yayın Müdürlüğü								
Performans Göstergeleri	Hedefe Etkisi	Plan Dönemi Başlangıç Değeri (2019)	2020	2021	2022	2023	2024	İzleme Sıklığı	Raporlama Sıklığı
PG2.2.1 Açılacak Meslek Edindirme kurs sayısı (adet)	10,00%	12	16	16	16	16	16	6 ayda bir	Yılda bir
PG2.2.2 Meslek Edindirme Amaçlı Yaygın Eğitim Programlarından Yararlananların Sayısı (adet)	20,00%	900	2.000	2.200	3.000	3.300	3.500	6 ayda bir	Yılda bir
PG2.2.3 Kurslardan belge alanların iş bulma veya iş kurma sayısı (adet)	20,00%	90	200	220	300	330	350	6 ayda bir	Yılda bir
PG2.2.4 Toplam kursiyerlerin iş sahibi olanlara oranı (yüzde)	40,00%	2,00%	10,00%	10,00%	10,00%	10,00%	10,00%	6 ayda bir	Yılda bir
PG2.2.5 Mesleki Eğitimlerden Yararlanan Kursiyerlerin Memnuniyet Düzeyi (yüzde)	10,00%	92,00%	96,00%	98,00%	99,00%	99,00%	99,00%	6 ayda bir	Yılda bir

Riskler	<ul style="list-style-type: none">• Yeterli kursiyer bulunamaması• Kursiyerlerin belgelerini aldıktan sonra iş hayata atılmamaları• Yaşanabilecek olumsuz ekonomik göstergeler istihdam taleplerinin artmasına sebep olabilir.• Dönemsel yaşanan yoğunluklar ve yerinde keşif-inceleme yapılması gereken başvuruların varlığı ortalama cevaplama süresini uzatabilir.
Faaliyet ve Projeler	<ul style="list-style-type: none">• Ev kadınlarına yönelik istihdam atölyeleri• Gönül hizmeti evde bakıcı yetiştirme projesi• Yaşam ve öğrenme kursları• İŞKUR ile eşgüdümlü çalışma.
Maaliyet Tahmini	134.000,00
Tespitler	<ul style="list-style-type: none">• Vatandaş memnuniyetinin düzenli olarak ölçülememesi
İhtiyaçlar	<ul style="list-style-type: none">• Mahallelere şikayet öneri başvuru noktaları kurulması



Amaç	A3: Sürdürülebilir çevre gelişimi sağlanacaktır									
Hedef	H3.1: Yeşil alanlar korunacak ve artırılacaktır.									
Sorumlu Birim	Fen İşleri Müdürlüğü									
İşbirliği Yapılacak Birim(ler)	İmar ve Şehircilik Müdürlüğü, Destek Hizmetleri Müdürlüğü									
Performans Göstergeleri	Hedefe Etkisi	Plan Dönemi Başlangıç Değeri (2019)	2020	2021	2022	2023	2024	İzleme Sıklığı	Raporlama Sıklığı	
PG3.1.1 Kişi başına düşen yeşil alan miktarı (m2)	60,00%	2,88	2,9	3,8	3,9	3,9	4	6 ayda bir	Yılda bir	
PG3.1.2 Bakım yapılan yeşil alan miktarı (m2)	40,00%	150.000	152.000	200.000	210.000	220.000	225.000	6 ayda bir	Yılda bir	
Riskler	<ul style="list-style-type: none"> • Personel sayısındaki eksiklik • Zorunlu olmayan uygulama planı değişiklikleri 									
Faaliyet ve Projeler	<ul style="list-style-type: none"> • Millet bahçeleri • Yeni rekreasyon alanlarının yapılması • Ağaçlandırma faaliyetlerinin yürütülmesi • Fidan dağıtımının yapılması • Park alanlarında damlama sulama sistemine geçilmesi 									
Maaliyet Tahmini	10.250.000,00 "									
Tespitler	<ul style="list-style-type: none"> *Yeşil alanların ve park alanlarının yoğun yapılaşma sonucu yetersiz kalması • Yeşil alan için uygulama planlarında yeterli düzeyde yer ayrılmaması 									
İhtiyaçlar	<ul style="list-style-type: none"> • İmar ve inşaat konularında yapılaşmanın yanı sıra yeşil alanların ve sosyal-kültürel donatı alanlarının yaygınlaştırılması • Olası afetlerde halkın toplanma alanı olduğundan yeşil alanların korunması ve artırılması • Halkın farklı ihtiyaçlarını karşılamaya yönelik park ve yeşil alan düzenlemelerinin yapılması 									

Amaç	A3: Sürdürülebilir çevre gelişimi sağlanacaktır								
Hedef	H3.2: Sıfır Atık Projesi kapsamında geri dönüşümü artırmak için destekleyici çalışmalar yapmak								
Sorumlu Birim	Temizlik İşleri Müdürlüğü								
İşbirliği Yapılacak Birim(ler)	Destek Hizmetleri Müdürlüğü								
Performans Göstergeleri	Hedefe Etkisi	Plan Dönemi Başlangıç Değeri (2019)	2020	2021	2022	2023	2024	İzleme Sıklığı	Raporlama Sıklığı
PG3.2.1 Toplam Evsel atık miktarı (ton)	10,00%	420 TON	480 TON	490 TON	500 TON	550 TON	550 TON	6 ayda bir	Yılda bir
PG3.2.2 Geri Dönüşümü Yapılan Katı Atık Oranı (yüzde)	30,00%	1,00%	5,00%	10,00%	10,00%	10,00%	10,00%	6 ayda bir	Yılda bir
PG3.2.3 Geri Dönüşüme Gönderilen Elektronik Atık Miktarı (yüzde)	30,00%	1,00%	1,00%	1,00%	1,00%	1,00%	1,00%	6 ayda bir	Yılda bir
PG3.2.4 Temizlik işleri için Aktarılan Kaynağın Toplam Kaynak İçerisindeki Oranı (yüzde)	30,00%	5,80%	6,80%	7,50%	8,50%	8,50%	9,50%	6 ayda bir	Yılda bir
Riskler	<ul style="list-style-type: none"> Vatandaşımızda geri dönüşüm bilincinin tam yerleşmemiş olması Mevzuatta yapılan değişiklikler 								
Faaliyet ve Projeler	<ul style="list-style-type: none"> Düzenli olarak evsel atıkların toplanması Geri dönüşüm için gerekli ayrıştırma kutu ve materyallerin oluşturulması Okullarda geri atık bilincinin küçük yaşta benimsenmesinin sağlanması Geri dönüşüm hakkında öğretmenlerin ve din görevlilerinin eğitimi Geri dönüşümü teşvik edici kampanyalar 								
Maaliyet Tahmini	3.000.000,00								
Tespitler	<ul style="list-style-type: none"> Biliçlendirme çalışmaları ve kampanyalar süreci olumlu yönde etkilemektedir. 								
İhtiyaçlar	<ul style="list-style-type: none"> Mobil Atık Getirme Merkezlerinin kurulması Sahada sürekli dolaşacak personel ve araç ihtiyacı 								

Amaç	A3: Sürdürülebilir çevre gelişimi sağlanacaktır								
Hedef	H3.3: Çevrenin korunması için düzenli ilaçlama yapmak.								
Sorumlu Birim	Temizlik İşleri Müdürlüğü								
İşbirliği Yapılacak Birim(ler)	Destek Hizmetleri Müdürlüğü Zabıta Müdürlüğü								
Performans Göstergeleri	Hedefe Etkisi	Plan Dönemi Başlangıç Değeri (2019)	2020	2021,00	2022	2023	2024	İzleme Sıklığı	Raporlama Sıklığı
PG3.3.1 Kullanılacak ilaç miktarı (Litre)	60,00%	300,00	350,00	350,00	350,00	400,00	400,00	6 ayda bir	Yılda bir
PG3.3.2 Halkın Memnuniyet oranı (yüzde)	40,00%	70,00%	70,00%	70,00%	80,00%	80,00%	80,00%	6 ayda bir	Yılda bir
Riskler	<ul style="list-style-type: none"> * İklim Şartlarından Kaynaklanan Değişkenliklerden Dolayı (Yağış ve Rüzgar) yapılan ilaçlama çalışmalarının etkisiz kalması. * İlaçlama alet ve ekipmanın da oluşacak arızalar nedeniyle ilaçlama programının aksaması * Şehir Merkezinde dere üzerinde bulunan yapıların yıkılmasının ekonomik zorluğu * Uçkun Popülasyonunun kullanılan biyosidal ürünlere karşı direnç kazanması. 								
Faaliyet ve Projeler	<ul style="list-style-type: none"> * Belediyemiz Mücavir alanın uçkunlara (Sivrisinek ve Karasinek) karşı ilaçlaması * Belediyemiz Mücavir alanı içinde bulunan Jit (Sulak) alanlarında uçkun larvalarına karşı mücadele etmek * Belediyemiz sosyal tesisler ve binalarında haşere ve kemirgen mücadelesinin yapılması 								
Maaliyet Tahmini	500.000,00								
Tespitler	<ul style="list-style-type: none"> * İlaçlama Sezonunda yağışların da 10 km/h üzeri hızlarda esen rüzgarların ilaçlama yapılmış bölgelerde ilacın etkisini azaltabilir, sinek ve sivrisinek popülasyonunda artışa neden olabilir. * Sezon boyunca günlük uzun süreli çalışma yapan alet ve ekipmanlar arıza yapabilir.Peryodik bakım programlarının yapılması ve uyulması. 								
İhtiyaçlar	<ul style="list-style-type: none"> • Kullanılan makine ve ekipmanların modernize edilmesi veya yenilenmesi. • Şehrimizin içinden geçen derenin suyun artırılması veya temizlenmesi 								

Amaç	A3: Sürdürülebilir çevre gelişimi sağlanacaktır								
Hedef	H3.4: Sokak hayvanlarının korunması ve bakımını sağlamak								
Sorumlu Birim	Veteriner İşleri Müdürlüğü								
İşbirliği Yapılacak Birim(ler)	Destek Hizmetleri Müdürlüğü								
Performans Göstergeleri	Hedefe Etkisi	Plan Dönemi Başlangıç Değeri (2019)	2020	2021	2022	2023	2024	İzleme Sıklığı	Raporlama Sıklığı
PG3.4.1 Ortalama başıboş sokak hayvanı sayısı (adet)	40,00%	200	240	200	180	220	210	6 ayda bir	yılda bir
PG3.4.2 Tedavisi yapılacak hayvan sayısı (adet)	30,00%	70	80	60	50	50	70	6 ayda bir	yılda bir
PG3.4.3 Kısırlaştırılması yapılacak hayvan sayısı (adet)	30,00%	60	75	65	70	80	80	6 ayda bir	yılda bir
Riskler	<ul style="list-style-type: none"> İklim şartlarında ki değişiklikler sonucu (aşırı sıcak veya aşırı soğuk) hayvanların beslenme ve barınma ihtiyaçları için saldırganlıklarının artması. Rehabilitasyon merkezimize alınan sokak hayvanlarının melez olması nedeniyle sahiplendirilme çalışmalarının az olması. Yerel hayvan koruma görevlilerinin ve hayvan istifçilerinin sokak hayvanlarını yakalama ve rehabilitasyon etme çalışmalarını engellemesi sonucu bölgeden fazla sayıda şikayet alınması. 								
Faaliyet ve Projeler	<ul style="list-style-type: none"> Sahipsiz Sokak Hayvanlarının yakalanarak Sokak Hayvanları Geçici Rehabilitasyon Merkezimizde; Muayene ve tedavilerinin yapılması Kısırlaştırılmaları Kuduz aşısının yapılması, Sahiplendirme çalışmalarının yapılması 								
Maaliyet Tahmini	55.000,00 TL.								
Tespitler	<ul style="list-style-type: none"> Sokak hayvanlarının sürekli hareketliliği sonucu hayvan geçişleri bölgedeki hayvan popülasyonunu artırmaktadır. 								
İhtiyaçlar	<ul style="list-style-type: none"> Sokak hayvanlarının beslenebilmeleri için Beslenme Odaklarının oluşturulması, Sokak Hayvanları için Doğal Yaşam alanlarının oluşturulması. 								

Amaç	A3: Sürdürülebilir çevre gelişimi sağlanacaktır								
Hedef	H3.5:Halkımıza sağlık koşullarına uygun su temin edilmesi								
Sorumlu Birim	Su ve Kanalizasyon Müdürlüğü								
İşbirliği Yapılacak Birim(ler)	İmar ve Şehircilik Müdürlüğü, Fen İşleri Müdürlüğü								
Performans Göstergeleri	Hedefe Etkisi	Plan Dönemi Başlangıç Değeri (2019)	2020	2021	2022	2023	2024	İzleme Sıklığı	Raporlama Sıklığı
PG3.5.1 İçme ve Kullanma Suyu Şebekesine Bağlı Nüfus Oranı (yüzde)	60,00%	95,00%	96,00%	97,00%	98,00%	99,00%	100,00%	6 ayda bir	yılda bir
PG3.5.2 Su Kayıp Kaçak Oranı (yüzde)	40,00%	37,00%	34,00%	30,00%	28,00%	25,00%	20,00%	6 ayda bir	yılda bir
Riskler	<ul style="list-style-type: none"> •Personel sayısındaki eksiklik •Mevcut içmesuyu şebekesinin 1954 ve 1987 yıllarında döşenen eski borular olması nedeniyle çok sık arızaların oluşması •Mevcut şebekede aşırı yüksek basıncın olması •Remi Kurum, şirket ve vatandaşlarca izinsiz yapılan sondaj kuyu çalışmaları yeraltı sularını etkilemektedir. 								
Faaliyet ve Projeler	<ul style="list-style-type: none"> • Altyapı projeleri-içme suyu- kanalizasyon • Atık su arıtma tesisi • Mahallelerimize sulama kanalı projesi 								
Maaliyet Tahmini	117.000.000 TL								
Tespitler	<ul style="list-style-type: none"> •Sulama kanallarının yetersizliği nedeniyle vatandaşların bağ-bahçe sulamasında içmesuyu şebekesinden karşıladıkları tespit edilmiştir •Karasal İklim Kuşağında bulunan ilimizde yaz aylarının kurak geçmesi nedeniyle yeraltı su seviyelerinin kış aylarına doğru düştüğü tespit edilmiştir •Kayıp kaçak oranına etki eden faktörlerden ilkbahar aylarında debisi yükselen kaynaklardaki fazla su tahliye hatlarından boşa akmaktadır 								
İhtiyaçlar	<ul style="list-style-type: none"> •Kanal Görüntüleme aracının temin edilmesi •İlerki yıllarda oluşabilecek su sıkıntısının önüne geçilmesi ve ilkbaharda debisi yüksek olan ve boşa akan suyun tutulması amacıyla, ilimiz için içmesuyu barajının yapılması gerekmektedir. DSİ'nin Sapor Barajı Proje aşamasındadır. •Peronel desteği 								

Amaç	A3: Sürdürülebilir çevre gelişimi sağlanacaktır								
Hedef	H3.6:Halkımıza sağlık ve refahı için denetim faaliyetlerini artırmak								
Sorumlu Birim	Zabıta Müdürlüğü								
İşbirliği Yapılacak Birim(ler)	Destek Hizmetleri Müdürlüğü								
Performans Göstergeleri	Hedef Etkisi	Plan Dönemi Başlangıç Değeri (2019)	2020	2021	2022	2023	2024	İzleme Sıklığı	Raporlama Sıklığı
PG3.6.1 Toplam işyeri sayısı (adet)	30,00%	3.000	3.050	4.000	4.050	5.000	5.050	6 ayda bir	yılda bir
PG3.6.2 Denetlenen işyeri sayısı (adet)	50,00%	1.000	1.200	1.600	1.800	2.200	2.500	6 ayda bir	yılda bir
PG3.6.2 Denetlenen işyeri oranı (yüzde)	20,00%	33,33%	39,34%	40,00%	44,44%	44,00%	49,50%	6 ayda bir	yılda bir
Riskler	<ul style="list-style-type: none"> Beyana göre verilen ruhsatların denetimlerinin zamanında yapılamaması Ruhsatsız işyerlerinin tespit ve denetiminde ilçede faaliyete geçen ve kapanan işyeri sahiplerinin beyanda bulunmaması İşyeri sayılarının tespiti, Denetlenen İşyerlerinin Sayısı, Denetlenen İşyerlerinin uyum süreci vb. işlemlerin yapılması yaptırılmasına yönelik ruhsat biriminin acilen kurulması bu tür verilerin elektronik ortamda yapılması 								
Faaliyet ve Projeler	<ul style="list-style-type: none"> Ruhsatsız faaliyet gösteren işyerlerine ilişkin denetimlerimiz hızlandırılarak sözkonusu işyeri sayısını asgariye düşürme çalışmalarımız devam edecektir. İl genelinde açık, yarı kapalı ve kapalı Pazar uygulamasına geçilmesi 								
Maaliyet Tahmini	10.000.000.TL								
Tespitler	<ul style="list-style-type: none"> İşyerinin mevcut durumuyla mimari projedeki durumu arasındaki farklılıklara esnafın tepki göstermesi Yasal zorunluluk olmamasından dolayı esnafın kapanış beyanına gelmemesi 								
İhtiyaçlar	<ul style="list-style-type: none"> Personel sayısının artırılması Esnaf ve oda kayıtlarının internet ortamında takibinin sağlanması Ruhsat ve Ulaşım birimlerinin kapsamlı şekilde kurulması 								
İhtiyaçlar	<ul style="list-style-type: none"> Personel sayısının artırılması Esnaf ve oda kayıtlarının internet ortamında takibinin sağlanması 								

Amaç	A3: Sürdürülebilir çevre gelişimi sağlanacaktır								
Hedef	H3.7:Yangın Yerine zamanında ulaşmak suretiyle can ve mal kaybını önlemek								
Sorumlu Birim	İtfaiye Müdürlüğü								
İşbirliği Yapılacak Birim(ler)	Destek Hizmetleri Müdürlüğü Fen İşleri Müdürlüğü								
Performans Göstergeleri	Hedefe Etkisi	Plan Dönemi Başlangıç Değeri (2019)	2020	2021	2022	2023	2024	İzleme Sıklığı	Raporlama Sıklığı
PG3.7.1 İtfaiyece müdahale edilen ihbar sayısı (adet)	20,00%	700	750	820	900	1.000	1.200	6 ayda bir	yılda bir
PG3.7.2 İtfaiyenin Olay Yerine Varış Zamanı (dakika)	60,00%	10	9	8,5	8	7,5	7,5	6 ayda bir	yılda bir
PG3.7.2 İtfaiyenin Olay Yerine Zamanında İntikal Oranı (yüzde)	20,00%	75,00%	75,00%	80,00%	85,00%	85,00%	90,00%	6 ayda bir	yılda bir
Riskler	<ul style="list-style-type: none"> • Personel sayısındaki eksiklik • Arazi yapısı 								
Faaliyet ve Projeler	<ul style="list-style-type: none"> • İtfaiye aracı alınması • İtfaiye merkezinin modernize edilmesi 								
Maaliyet Tahmini	10.000.000 TL								
Tespitler	Daha erken müdahale için İtfaiye Müdürlüğü'ne bağlı müfreze gruplarının bulunmaması.								
İhtiyaçlar	<p>"Alınması Gereken Araçlar ;</p> <p>1 Adet Kurtarma platform aracı (40 m. Merdivenli)</p> <p>1 Adet Trafik kazalarına müdahale aracı (Tam Donanımlı)</p> <p>2 Adet Dar sokaklar için bir çift kabinli, bir de tek kabinli İtfaiye aracı</p> <p>1 Adet 4-4 PICK-UP arazi aracı (Malzeme taşımak için)</p>								

Amaç	A4: Sürdürülebilir yaşam için dezavantajlı kesimleri desteklemek								
Hedef	H4.1: Sosyal belediyecilik uygulamalarını yaygınlaştırmak								
Sorumlu Birim	Kültür ve Sosyal İşler Müdürlüğü								
İşbirliği Yapılacak Birim(ler)	Özel Kalem Müdürlüğü								
Performans Göstergeleri	Hedefe Etkisi	Plan Dönemi Başlangıç Değeri (2019)	2020	2021	2022	2023	2024	İzleme Sıklığı	Raporlama Sıklığı
PG4.1.1 Sosyal Yardıma Muhtaç Hane Sayısı (adet)	40,00%	5.000	5.000	5.000	5.000	5.000	5.000	6 ayda bir	Yılda bir
PG4.1.2 Sosyal Yardım Alan Hane Sayısı (adet)	60,00%	1.905	1.906	1.801	1.752	1.697	1.593	6 ayda bir	Yılda bir
Riskler	<ul style="list-style-type: none"> Sosyal yardıma muhtaç kişi sayısının sürekli artması Engelli taleplerinin çoklu kategoride olması 								
Faaliyet ve Projeler	<ul style="list-style-type: none"> Sosyal market ve dost eller projesi kapsamında ihtiyaç sahibi, korumasız ve ekonomik sıkıntı içerisindeki vatandaşlarımıza kuru gıda yardımı, et yardımı, alt bezi yardımı, giysi yardımı, kırtasiye yardımı, sıcak yemek yardımı, muhtelif ev eşyası yardımı yapılarak ihtiyaçlarının karşılanması sağlanacaktır. Engelli dostlar projesinin uygulanması 								
Maaliyet Tahmini	580.000,00								
Tespitler	<ul style="list-style-type: none"> Nüfus yoğunluğunun fazla olması Vatandaşların tercih ve isteklerinde hızlı değişim 								
İhtiyaçlar	<ul style="list-style-type: none"> İhtiyaç sahibi vatandaşlara Sosyal yardımların ve sosyal hizmetlerin planlandığı gibi verilebilmesi için gerekli olan mal, malzeme, araç gereç ve personelin temin edilmesi. 								

Amaç	A4: Sürdürülebilir yaşam için dezavantajlı kesimleri desteklemek								
Hedef	H4.2: İlimizde ikamet edip vefat eden vatandaşların cenaze hizmetlerine yönelik taleplerini karşılamak								
Sorumlu Birim	Mezarlıklar Müdürlüğü								
İşbirliği Yapılacak Birim(ler)	Fen İşleri Müdürlüğü İmar ve Şehircilik Müdürlüğü								
Performans Göstergeleri	Hedef Etkisi	Plan Dönemi Başlangıç Değeri (2019)	2020	2021	2022	2023	2024	İzleme Sıklığı	Raporlama Sıklığı
PG4.2.1 Toplam Ölüm Sayısı (adet)	50,00%	250	260	270	280	290	300	6 ayda bir	Yılda bir
PG4.2.2 Belediyemizce talebi karşılanan ölüm sayısı (adet)	50,00%	200	210	220	230	240	250	6 ayda bir	Yılda bir
Riskler	<ul style="list-style-type: none"> İlimiz köylerinde ve diğer ilçelerdeki ölümlerden haberimiz olmaması 								
Faaliyet ve Projeler	<ul style="list-style-type: none"> Şehir ve aile mezarlığı yapılması Mevcut mezarlıkların bakım, onarım ve ağaçlandırılması Cenaze defin işlemlerinin daha sağlıklı bir şekilde Belediyemizce yürütülmesi 								
Maaliyet Tahmini	4.000.000,00 TL.								
Tespitler	<ul style="list-style-type: none"> Mevcut mezarlığın yetersizliği 								
İhtiyaçlar	<ul style="list-style-type: none"> Tam donanımlı cenaze aracı alınması Cenaze hizmetlerinde kullanılmak üzere yıkama yeri ve morg Cenaze hizmetlerinde kullanılmak üzere iş makinesi ve personel 								

Amaç	A5: Kurumsal yönetim anlayışını geliştirmek									
Hedef	H5.1: Personelin verimini artırmak için hizmet içi eğitim çalışmaları yapmak									
Sorumlu Birim	İnsan kaynakları ve Eğitim Müdürlüğü									
İşbirliği Yapılacak Birim(ler)	Tüm Birimler									
Performans Göstergeleri	Hedefe Etkisi	Plan Dönemi Başlangıç Değeri (2019)	2020	2021	2022	2023	2024	İzleme Sıklığı	Raporlama Sıklığı	
PG5.1.1 Hizmet İçi Eğitim Verilen Personel Sayısı (adet)	30,00%	110	110	110	110	110	110	6 ayda bir	Yılda bir	
PG5.1.2 Düzenlenen Hizmet İçi Eğitim Sayısı (adet)	30,00%	2	3	3	3	3	3	6 ayda bir	Yılda bir	
PG5.1.3 Hizmet İçi Eğitimlerden Yararlanan Personelin Memnuniyet Düzeyi (yüzde)	40,00%	85,00%	87,00%	90,00%	90,00%	90,00%	90,00%	6 ayda bir	Yılda bir	
Riskler	<ul style="list-style-type: none"> Eğitime katılacak personellerin isteksiz olması 									
Faaliyet ve Projeler	<ul style="list-style-type: none"> Hizmet içi eğitim kapsamında kurs, seminer ve panel düzenlenmesi. Belediyeler birliğince online eğitime ağırlık verilecektir 									
Maaliyet Tahmini	55.000,00									
Tespitler	<ul style="list-style-type: none"> Düzenlenen eğitimlere katılımın istenilen düzeyde olmaması Hizmet içi eğitim yerine il dışı eğitimlere ağırlık verilmesi (motivasyon için) 									
İhtiyaçlar	<ul style="list-style-type: none"> Daha yüksek düzeyde ücretsiz eğitim düzenleme olanağının olması 									

Amaç	A5: Kurumsal yönetim anlayışını geliştirmek								
Hedef	H5.2: Davaların belediye lehine sonuçlanmasını sağlayacak tedbirler almak								
Sorumlu Birim	Hukuk İşleri Müdürlüğü								
İşbirliği Yapılacak Birim(ler)	Tüm Birimler								
Performans Göstergeleri	Hedefe Etkisi	Plan Dönemi Başlangıç Değeri (2019)	2020	2021	2022	2023	2024	İzleme Sıklığı	Raporlama Sıklığı
PG5.2.1 Yıllık toplam dava sayısı (adet)	40,00%	50	50	50	50	50	50	6 ayda bir	Yılda bir
PG5.2.2 Belediye Aleyhine Sonuçlanan Dava sayısı (adet)	60,00%	30	30	30	30	30	30	6 ayda bir	Yılda bir
PG5.2.3 Belediye Aleyhine Sonuçlanan Davaların Oranı (yüzde)	50,00%	60,00%	60,00%	60,00%	60,00%	60,00%	60,00%	6 ayda bir	Yılda bir
Riskler	<ul style="list-style-type: none"> İlgili birimdeki personellerin savunma konusunda gerekli bilgi ve belgeleri zamanında ve tam olarak ulaştırmaması İşlemlerin gerçekleştirilmesinde zorunlu olarak mevzuata uygun davranamama (kamulaştırmada iştirakçilere ulaşamadığı için el atma durumları gibi) 								
Faaliyet ve Projeler	<ul style="list-style-type: none"> Belediyemizce açılacak ve belediyemiz aleyhine açılacak tüm davalarrın takibinin düzenli olarak yapılması 								
Maaliyet Tahmini	100.000,00								
Tespitler	Davaya konu olabilecek sorunların zamanında tespiti ve çözülmesi. Dava açılmadan önceki süreç olan Arabuluculuk aşamasında kurum menfaatleri göz önünde bulunduruluruzak uzlaşmaya gidilmesi. Gerekli Bilgi ve Belgelerin Mahkemeye süresi içinde sunulması.								
İhtiyaçlar	Davaları takip ve inceleyen Donanımlı ve tecrübeli Avukatlardan faydalanılmalı. Birim amirleri ve ilgili çalışanlardan gerektiğinde görüş alışverişi yapılmalı. Hukuk İşleri birimi ile Kordineli çalışmaların arttırılması.								

Amaç	A5: Kurumsal yönetim anlayışını geliştirmek								
Hedef	H5.3: Kaliteli ve güvenli hizmet sunmak için teknolojik gelişmeleri yerinde ve zamanında gerçekleştirmek								
Sorumlu Birim	Bilgi İşlem Müdürlüğü								
İşbirliği Yapılacak Birim(ler)	Tüm Birimler								
Performans Göstergeleri	Hedefe Etkisi	Plan Dönemi Başlangıç Değeri (2019)	2020	2021	2022	2023	2024	İzleme Sıklığı	Raporlama Sıklığı
PG5.3.1 Bilgisayar sayısı (adet)	100,00%	110	130	130	130	130	130	6 ayda bir	Yılda bir
PG5.3.2 Kullanıcı sayısı (adet)	100,00%	110	130	130	130	130	130	6 ayda bir	Yılda bir
PG5.3.3 Bilgisayar sayısının kullanıcı sayısına oranı (yüzde)	100,00%	100,00%	100,00%	100,00%	100,00%	100,00%	100,00%	6 ayda bir	Yılda bir
Riskler	Bilgisayarların kullanım ömrünü yitirmesi, çözülemeyen donanımsal arızalar								
Faaliyet ve Projeler	<ul style="list-style-type: none"> Bilgisayar ve müstemilatı alımı Mevcutların bakım ve onarımı Yeni hizmet binasının bilişim altyapısının yapılması Park ve meydanlarda ücretsiz wi-fi 								
Maaliyet Tahmini	500.000,00								
Tespitler	<ul style="list-style-type: none"> * Mevcut Bilgisayarların Günümüz teknolojisine uygun olmaması * Yazıcı ve Fotokopi Makinalarının Toner ve Kartuşlarının ihtiyaçlara göre alınması * Yeni Hizmet Binamızın (Sistem Odası, Cat 6 Kablolama, Enerji Hatları, Santral v.b.) Alt yapının yeniden kurulması *Parkların ve meydanlarda Ücretsiz Wi-Fi sisteminden Vatandaşların yararlandırılması 								
İhtiyaçlar	* Bilgi İşlem Sürecinde dijitalleşme sürecinin tamamlanarak sosyal belediyeçilik sürecinin sağlanması								

Amaç	A5: Kurumsal yönetim anlayışını geliştirmek								
Hedef	H5.4: Belediye hizmetlerinin e-belediyelilik üzerinden gerçekleşmesi sağlanacaktır.								
Sorumlu Birim	Bilgi İşlem Müdürlüğü								
İşbirliği Yapılacak Birim(ler)	Tüm Birimler								
Performans Göstergeleri	Hedefe Etkisi	Plan Dönemi Başlangıç Değeri (2019)	2020	2021	2022	2023	2024	İzleme Sıklığı	Raporlama Sıklığı
PG5.4.1 e-Belediye Sisteminde Sunulan Hizmet Sayısı (adet)	100,00%	21%	35%	0%	0%	0%	0%	6 ayda bir	Yılda bir
PG5.4.2 e-Belediye Sistemine Kayıtlı Kullanıcı Sayısı (adet)	100,00%	110%	130%	130%	130%	130%	130%	6 ayda bir	Yılda bir
PG5.4.3 Belediye Hizmetlerine Yönelik Geliştirilen Mobil Uygulamalardan Duyulan Memnuniyet Oranı (yüzde)	100,00%	20,00%	40,00%	60,00%	80,00%	80,00%	80,00%	6 ayda bir	Yılda bir
Riskler	Yazılımların Devreye alınması Personellerin alışılmışlıklarının karşılanamaması								
Faaliyet ve Projeler	<ul style="list-style-type: none"> Pilot il olma nedeniyle e-devlette hizmet sunumlarının tamamlanması Diğer çalışmaların da e-devlete uyum çalışmalarının hızlandırılması 								
Maaliyet Tahmini	20.000,00								
Tespitler	Özel Firmalar tarafından Belediyemizce kullanılan yazılımların yüksek tutar bedeli üzerinden kullanılması Firma çalışanlarına mecburiyet oluşması								
İhtiyaçlar	E belediye Projesi Kapsamında Belediyemiz birimleri çalışanlarına eğitim verilerek sistemen hızlıca devreye alınması gerekmektedir.								

Amaç	A5: Kurumsal yönetim anlayışını geliştirmek								
Hedef	H5.5: Yazılı, görsel ve sosyal medyada kurum faaliyetlerinin duyurulmasını sağlamak								
Sorumlu Birim	Kültür ve Sosyal İşler Müdürlüğü (Basın Yayın ve Halkla İlişkiler)								
İşbirliği Yapılacak Birim(ler)	Özel Kalem Müdürlüğü								
Performans Göstergeleri	Hedefe Etkisi	Plan Dönemi Başlangıç Değeri (2019)	2020	2021	2022	2023	2024	İzleme Sıklığı	Raporlama Sıklığı
PG5.5.1 Belediyemiz ve belediye başkanımız ile ilgili yazılı ve görsel basında çıkan haber sayısı (adet)	50,00%	220	250	275	300	300	350	6 ayda bir	Yılda bir
PG5.5.1 Belediyemiz ve belediye başkanımızın sosyal medyadaki takipçi sayısı (adet)	50,00%	17.000	18.000	19.000	20.000	21.000	22.000	6 ayda bir	Yılda bir
Riskler	<ul style="list-style-type: none"> Sosyal Medya üzerinden yapılan olumsuz eleştiriler, haber ve yayınlar Gazete ve dergilerde aleyhte çıkan haberler Whatsapp ihbar hattı üzerinden gelen şikayetler 								
Faaliyet ve Projeler	<ul style="list-style-type: none"> Radyo ve Televizyon programları yapılması; ilan, reklam, tanıtım ve eğitim faaliyetleri, billboard çalışması, baskı ve canlı yayınların yapılması 								
Maaliyet Tahmini	1.000.000,00								
Tespitler	<ul style="list-style-type: none"> Muhabir, fotoğrafçı, kameraman, kurgu montaj, grafiker, editör ve sosyal medya uzmanı ihtiyacı olması 								
İhtiyaçlar	<ul style="list-style-type: none"> Yardımcı teknik malzeme ve arşiv malzemeleri tedariki 								

Amaç	A5: Kurumsal yönetim anlayışını geliştirmek								
Hedef	H5.6:Kurum ekonomisine katkı sağlamak için AB ve diğer fonlardan yararlanmak								
Sorumlu Birim	Mali Hizmetler Müdürlüğü								
İşbirliği Yapılacak Birim(ler)	Tüm Birimler								
Performans Göstergeleri	Hedefe Etkisi	Plan Dönemi Başlangıç Değeri (2019)	2020	2021	2022	2023	2024	İzleme Sıklığı	Raporlama Sıklığı
PG5.6.1 AB veya dış kaynak için üretilen proje sayısı (adet)	40,00%	0	4	4	4	4	4	6 ayda bir	Yılda bir
PG5.6.2 AB veya dış kaynaklardan olumlu dönen proje sayısı (adet)	60,00%	0	2	2	2	2	2	6 ayda bir	Yılda bir
Riskler	<ul style="list-style-type: none"> • Uluslararası yaşanabilecek olası krizler 								
Faaliyet ve Projeler	<ul style="list-style-type: none"> • Yerel yönetimlerin dahil olduğu AB Projeleri 								
Maaliyet Tahmini	10.000,00								
Tespitler	<ul style="list-style-type: none"> • Proje bilgisi olan personelin kurum içinde ve birimde sayısının az olması 								
İhtiyaçlar	<ul style="list-style-type: none"> • İlgili projelerde tecrübeli personel sayısının artırılması 								

Amaç	A5: Kurumsal yönetim anlayışını geliştirmek								
Hedef	H5.7 Belediyemiz bütçe giderlerinde %90; bütçe gelirlerinde de %85 gerçekleştirme düzeyi korunacaktır.								
Sorumlu Birim	Mali Hizmetler Müdürlüğü								
İşbirliği Yapılacak Birim(ler)	Tüm Birimler								
Performans Göstergeleri	Hedef Etkisi	Plan Dönemi Başlangıç Değeri (2019)	2020	2021	2022	2023	2024	İzleme Sıklığı	Raporlama Sıklığı
PG5.7.1 Bütçe miktarı (1000TL)	10,00%	85.000,00	99.000,00	104.000,00	109.150,00	120.065,00	132.070,00	6 ayda bir	Yılda bir
PG5.7.2 Gider Bütçe gerçekleştirme miktarı ve oranı (1000TL ve yüzde)	35,00%	83.000,00 % 97,65	89.100,00 %90	93.600,00 %90	98.235,00 %90	108.058,00 %90	118.863,00 %90	6 ayda bir	Yılda bir
PG5.7.3 Gelir Bütçe gerçekleştirme miktarı ve oranı (1000TL ve yüzde)	35,00%	72.400,00 %85,17	84.150,00 %85	88.400,00 %85	92.777,00 %85	102.055,00 %85	112.259,00 %85	6 ayda bir	Yılda bir
PG5.7.4 Tahsilatın Tahakkuka Oranı (yüzde)	20,00%	75,00%	80,00%	83,00%	85,00%	87,00%	90,00%	6 ayda bir	Yılda bir
Riskler	<ul style="list-style-type: none"> Nitelikli personel yetersizliği Plan dışı gerçekleşen giderlerin ortaya çıkması Tahakkuku yapılarak tahsilatı gerçekleştirilemeyen gelirlerin varlığı 								
Faaliyet ve Projeler	<ul style="list-style-type: none"> Vergi, harç vb. gelirlerinin takip ve tahsili için gerekli faaliyetlerin yürütülmesi Personele hizmet içi eğitim programlarının düzenlenmesi Giderlerin yapılmasında bütçe ve stratejik planın esas alınması Mükelleflerin adreslerinin nüfus müdürlüğünden alınan verilere göre tespit edilerek ödeyecekleri vergiler konusunda bilgilendirilmesi Kaynakların etkin, ekonomik ve verimli kullanılması 								
Maaliyet Tahmini	150.000,00								
Tespitler	<ul style="list-style-type: none"> Tahakkuku yapılan gelirlerin takibinin yapılmaması Giderlerin planlı bir şekilde gerçekleştirilmemesi 								
İhtiyaçlar	<ul style="list-style-type: none"> Öngörülen yıllık gelir tahminlerine istinaden ödeme planlarının hazırlanması 								

Amaç	A5: Kurumsal yönetim anlayışını geliştirmek								
Hedef	H5.8: Takipli alacaklarımızın düşürülmesini sağlayacak tedbirler almak								
Sorumlu Birim	Mali Hizmetler Müdürlüğü								
İşbirliği Yapılacak Birim(ler)	Tüm Birimler								
Performans Göstergeleri	Hedefe Etkisi	Plan Dönemi Başlangıç Değeri (2019)	2020	2021	2022	2023	2024	İzleme Sıklığı	Raporlama Sıklığı
PG5.8.1 Toplam tahsilat miktarı (1000TL)	30,00%	72.400,00	84.150,00	88.400,00	92.777,50	102.055,25	112.259,50	6 ayda bir	Yılda bir
PG5.8.2 Toplam takipli alacak miktarı (1000TL)	70,00%	25.000,00	25.000,00	24.000,00	24.000,00	23.000,00	22.000,00	6 ayda bir	Yılda bir
PG5.8.3 Takipli alacak miktarının toplam gelire oranı (yüzde)		34,53%	29,71%	27,15%	25,87%	22,54%	19,60%	6 ayda bir	Yılda bir
Riskler	<ul style="list-style-type: none"> • Yılı içerisinde tahakkuk edilen gelirlerin takibinin yeterince yapılmaması • Vatandaşlarımızın güncel bilgilerine ulaşmada gerekli altyapıya sahip olunmaması • Personel sayısında ki eksiklik 								
Faaliyet ve Projeler	<ul style="list-style-type: none"> • Tahakkuk edilen vergilerin ödenme faaliyetleri kapsamında ilgili kurum ve kuruluşlarla işbirliği yapılması • Borcu bulunan mükelleflerimizin düzenli takibi yapılarak ödemede bulunmayanlara sms, telefon ve tebligatlarla ulaşılması 								
Maaliyet Tahmini	150.000,00								
Tespitler	<ul style="list-style-type: none"> • Personelin gelirlerin takibinde duyarsız kalması • Mükelleflerimizin adres bilgilerinin tespitinde sistemsel aksaklıkların yaşanması • Personel sayısındaki eksiklik 								
İhtiyaçlar	<ul style="list-style-type: none"> • Etkin bir vergi sisteminin oluşturulabilmesi için mükelleflerimizin vergi ödeme hususunda bilgilendirilmesi 								
Tespitler	<ul style="list-style-type: none"> • Personelin gelirlerin takibinde duyarsız kalması • Mükelleflerimizin adres bilgilerinin tespitinde sistemsel aksaklıkların yaşanması 								
İhtiyaçlar	<ul style="list-style-type: none"> • Etkin bir vergi sisteminin oluşturulabilmesi için mükelleflerimizin vergi ödeme hususunda bilgilendirilmesi 								

Amaç	A5: Kurumsal yönetim anlayışını geliştirmek								
Hedef	H5.9: Kısa ve uzun vadeli borçlarımızın azalması için gelir-gider dengesini sağlamak								
Sorumlu Birim	Mali Hizmetler Müdürlüğü								
İşbirliği Yapılacak Birim(ler)	Tüm Birimler								
Performans Göstergeleri	Hedefe Etkisi	Plan Dönemi Başlangıç Değeri (2019)	2020	2021	2022	2023	2024	İzleme Sıklığı	Raporlama Sıklığı
PG5.9.1 Yıllık Gelir Miktarı (1000TL)	30,00%	72.400,00	84.150,00	88.400,00	92.777,50	102.055,25	112.259,50	6 ayda bir	Yılda bir
PG5.9.2 Toplam Borç Miktarı (1000TL)	70,00%	170.194,00	153.138,00	137.824,00	124.042,00	111.638,00	100.474,00	6 ayda bir	Yılda bir
PG5.9.3 Belediye-nin Toplam Borcunun Yıllık Gelire Oranı (yüzde)		235,07%	181,98%	155,91%	133,70%	109,39%	89,50%	6 ayda bir	Yılda bir
Riskler	<ul style="list-style-type: none"> Borçlanma maliyetlerinin yüksek olması Devlet gelirlerinin azalmasından dolayı belediye paylarının azalması Personel sayısındaki eksiklik 								
Faaliyet ve Projeler	<ul style="list-style-type: none"> Gelir artırıcı faaliyetlerde bulunmak 								
Maaliyet Tahmini	100.000,00								
Tespitler	<ul style="list-style-type: none"> Borçlanma yerine gelirlerin artırılması ve giderlerin azaltılması 								
İhtiyaçlar	<ul style="list-style-type: none"> Giderlerin planlanarak önceliklendirilmesi Belediye birimlerinin tahsilat için seferber edilmesi 								

Amaç	A5: Kurumsal yönetim anlayışını geliştirmek								
Hedef	H5.10: Kurum arşivi oluşturmak								
Sorumlu Birim	Yazı İşleri Müdürlüğü								
İşbirliği Yapılacak Birim(ler)	Tüm Birimler								
Performans Göstergeleri	Hedefe Etkisi	Plan Dönemi Başlangıç Değeri (2019)	2020	2021	2022	2023	2024	İzleme Sıklığı	Raporlama Sıklığı
PG5.10.1 Toplam Müdürlük sayısı (adet)	30,00%	17	17	17	17	17	19	6 ayda bir	Yılda bir
PG5.10.1 Kurum Arşivine alınan müdürlük sayısı (adet)	70,00%	17	17	17	17	17	19	6 ayda bir	Yılda bir
Riskler	• Evrak tasnifi ve imhasına karar verme yetersizliği								
Faaliyet ve Projeler	• Bütün belediye yetecek büyüklük ve modernliğe sahip arşiv oluşturulması								
Maaliyet Tahmini	Kendi imkanlarımızla yapacağımız için Tahmini Maliyet 40.000,00 TL								
Tespitler	• EBYS'ye uygun olarak hazırlanan evrakların arşiflenmesi								
İhtiyaçlar	• EBYS'ye yönelik eğitim faaliyetleri yürütülmeli, nitelikli eleman desteği sağlanmalıdır.								

b. MALİYETLENDİRME

Belediyemizin 2020-2024 Dönemi Stratejik Planında yer alan hedeflerin plan döneminde gerçekleştirilmeleri neticesinde öngörülen maliyetler tahmini olarak yıllar itibariyle hesaplanmış ve maliyet tablosunda ayrıntılı olarak gösterilmiştir.

TAHMİNİ MALİYETLER						
	Planın 1. Yılı	Planın 2. Yılı	Planın 3. Yılı	Planın 4. Yılı	Planın 5. Yılı	Toplam Maliyet
AMAÇ 1	43.300.000,00	29.700.000,00	27.700.000,00	28.700.000,00	36.700.000,00	166.100.000,00
HEDEF 1.1	29.850.000,00	13.000.000,00	10.000.000,00	11.000.000,00	20.000.000,00	83.850.000,00
HEDEF 1.2	6.250.000,00	10.000.000,00	10.000.000,00	10.000.000,00	10.000.000,00	46.250.000,00
HEDEF 1.3	5.000.000,00	5.000.000,00	6.000.000,00	6.000.000,00	5.000.000,00	27.000.000,00
HEDEF 1.4	20.000,00	20.000,00	20.000,00	20.000,00	20.000,00	100.000,00
HEDEF 1.5	30.000,00	30.000,00	30.000,00	30.000,00	30.000,00	150.000,00
HEDEF 1.6	150.000,00	150.000,00	150.000,00	150.000,00	150.000,00	750.000,00
HEDEF 1.7	2.000.000,00	1.500.000,00	1.500.000,00	1.500.000,00	1.500.000,00	8.000.000,00
AMAÇ 2	274.000,00	280.000,00	175.000,00	275.000,00	280.000,00	1.284.000,00
HEDEF 2.1	250.000,00	250.000,00	150.000,00	250.000,00	250.000,00	1.150.000,00
HEDEF 2.2	24.000,00	30.000,00	25.000,00	25.000,00	30.000,00	134.000,00
AMAÇ 3	28.965.000,00	29.710.000,00	30.710.000,00	31.710.000,00	29.710.000,00	150.805.000,00
HEDEF 3.1	2.250.000,00	2.000.000,00	2.000.000,00	2.000.000,00	2.000.000,00	10.250.000,00
HEDEF 3.2	600.000,00	600.000,00	600.000,00	600.000,00	600.000,00	3.000.000,00
HEDEF 3.3	100.000,00	100.000,00	100.000,00	100.000,00	100.000,00	500.000,00
HEDEF 3.4	15.000,00	10.000,00	10.000,00	10.000,00	10.000,00	55.000,00
HEDEF 3.5	22.000.000,00	23.000.000,00	24.000.000,00	25.000.000,00	23.000.000,00	117.000.000,00
HEDEF 3.6	2.000.000,00	2.000.000,00	2.000.000,00	2.000.000,00	2.000.000,00	10.000.000,00
HEDEF 3.7	2.000.000,00	2.000.000,00	2.000.000,00	2.000.000,00	2.000.000,00	10.000.000,00
AMAÇ 4	940.000,00	940.000,00	900.000,00	900.000,00	900.000,00	4.580.000,00
HEDEF 4.1	140.000,00	140.000,00	100.000,00	100.000,00	100.000,00	580.000,00
HEDEF 4.2	800.000,00	800.000,00	800.000,00	800.000,00	800.000,00	4.000.000,00

AMAÇ 5	451.000,00	426.000,00	416.000,00	416.000,00	416.000,00	2.125.000,00
HEDEF 5.1	15.000,00	10.000,00	10.000,00	10.000,00	10.000,00	55.000,00
HEDEF 5.2	20.000,00	20.000,00	20.000,00	20.000,00	20.000,00	100.000,00
HEDEF 5.3	100.000,00	100.000,00	100.000,00	100.000,00	100.000,00	500.000,00
HEDEF 5.4	4.000,00	4.000,00	4.000,00	4.000,00	4.000,00	20.000,00
HEDEF 5.5	200.000,00	200.000,00	200.000,00	200.000,00	200.000,00	1.000.000,00
HEDEF 5.6	2.000,00	2.000,00	2.000,00	2.000,00	2.000,00	10.000,00
HEDEF 5.7	30.000,00	30.000,00	30.000,00	30.000,00	30.000,00	150.000,00
HEDEF 5.8	30.000,00	30.000,00	30.000,00	30.000,00	30.000,00	150.000,00
HEDEF 5.9	20.000,00	20.000,00	20.000,00	20.000,00	20.000,00	100.000,00
HEDEF 5.10	30.000,00	10.000,00	0,00	0,00	0,00	40.000,00
ARA TOPLAM	73.930.000,00	61.056.000,00	59.901.000,00	62.001.000,00	68.006.000,00	324.894.000,00
GENEL YÖNETİM GİDERLERİ	25.070.000,00	42.944.000,00	49.249.000,00	58.064.000,00	64.064.000,00	239.391.000,00
GENEL TOPLAM	99.000.000,00	104.000.000,00	109.150.000,00	120.065.000,00	132.070.000,00	564.285.000,00



7. İZLEME VE DEĞERLENDİRME

İzleme, stratejik plan uygulamasının sistematik olarak takip edilmesi ve raporlanması sürecini ifade etmektedir. Değerlendirme ise, uygulama sonuçlarının amaç ve hedeflere kıyasla ölçülmesi ve söz konusu amaç ve hedeflerin tutarlılık ve uygunluğunun analizidir.

Stratejik planda yer alan amaç ve hedefleri gerçekleştirmeye dönük proje ve faaliyetlerin uygulanabilmesi için amaç, hedef ve faaliyetler bazında sorumluların kimler/hangi birimler olduğu, ne zaman gerçekleştirileceği, hangi kaynakların kullanılacağı gibi hususların yer aldığı bir eylem planı hazırlanması yararlı bir çalışma olarak görülmektedir. Eylem planları yapılması halinde aynı zamanda izleme ve değerlendirmeyi de kolaylık sağlayacaktır.

Amaç ve hedeflerin gerçekleştirilmesine ilişkin gelişmelerin belirli bir sıklıkla raporlanması ve ilgili taraflar ile kurum içi ve kurum dışı mercilerin değerlendirmesine sunulması, izleme faaliyetlerini oluşturmaktadır. İzleme, yönetime yardımcı olan sistemli bir faaliyeti olup, raporlama izleme faaliyetinin temel aracını oluşturmaktadır. İzleme raporlarının objektif olması ve ilerleme sağlanan alanlar yanında, ilerleme sağlanamayan konular da rapor edilmesi gerekmektedir.

Performansın izlenmesi, izleme faaliyetinde performans göstergelerinin belirlenmesi kadar göstergelere ilişkin verilerin düzenli olarak toplanması ve değerlendirilmesi gerekmektedir.

Bu çerçevede her yıl oluşturulacak performans programları ile stratejik planda belirlenen hedef göstergelerini destekleyici göstergeler üretilecek ve yıllık faaliyet raporlarının hazırlanmasına yönelik olarak Strateji Geliştirme Müdürlüğü tarafından bir bilgi sistemi oluşturulacak ve böylece anılan Müdürlüğün hedef olarak belirlediği stratejik plana dayalı karar alma kapasitesinin artırılması hedefine ulaşmak için kapasite yaratılmış olacaktır.

